

SID



ابزارهای
پژوهش



سرویس ترجمه
تخصصی



کارگاه های
آموزشی



بلاگ
مرکز اطلاعات علمی



سامانه ویراستاری
STES



فیلم های
آموزشی

کارگاه های آموزشی مرکز اطلاعات علمی



آموزش مهارت های کاربردی در تدوین و چاپ مقالات ISI

آموزش مهارت های کاربردی
در تدوین و چاپ مقالات ISI



روش تحقیق کمی

روش تحقیق کمی



آموزش نرم افزار Word برای پژوهشگران

آموزش نرم افزار Word
برای پژوهشگران

بررسی موارد طبیعی کوهستان الوند و ظرفیتهای آن در گسترش ژئوتوریسم (نمونه موردی مورنهای سرگردان جنوب الوند)

^۱ غلام حسن جعفری، ^۲ علیرضا حسینی

^۱ استادیار ژئومورفولوژی دانشگاه jafarihas@yahoo.com

^۲ دانشجوی کارشناسی ارشد برنامه ریزی گردشگری دانشگاه زنجان

مقدمه

ژئوتوریسم به معنای گردشگری جغرافیایی است که به طور ضمنی بر ویژگی‌های زمین‌شناسی و ژئومورفولوژیکی به عنوان بستر کلیه فعالیت‌های انسانی و خصیصه‌های جغرافیایی تأکید دارد. از این رو رسالت ژئوتوریسم در مقایسه با انواع دیگر توریسم پایدار، حفظ کاراکترهای جغرافیایی یک مکان است و به جای تمرکز بر یک بعد خاص از تجربه سفر مانند محیط، فرهنگ و...، ژئوتوریسم جنبه‌های گوناگونی از تجربه‌های یک سفر را شامل می‌شود. (مکاریان، ۱۳۸۸: ۳۵).

بنابراین ژئوتوریسم علاوه بر معرفی توان‌های صحیح از یک مکان ژئومورفولوژیکی برای جذب گردشگر، سعی در افزایش دانش توریست دارد و همراهی افراد محلی در فرایند بازدید از مکان‌های ژئومورفولوژیکی نیز باعث می‌شود که توریست از بازدید خود رضایت کامل داشته باشد و از طرف دیگر این سفر نهایت فایده را برای بهبود زندگی افراد محلی دارد و در نهایت، محیط به بهترین نحو و بدون هیچ‌گونه آسیبی مورد استفاده قرار می‌گیرد. کوهستان الوند به دلیل شرایط خاص جغرافیایی و فرهنگی خود توانسته است مکان‌های کم‌نظیری از پدیده‌های ژئومورفولوژیکی را نمایان سازد در این میان پدیده‌های مورن‌های سرگردان و محل تجمع آن‌ها که از آن به نام پارک‌های مورنی در تحقیق فوق یاد شده پدیده بسیار مناسب جهت ارائه به علاقه‌مندان ژئوتوریسم می‌باشد. به دلیل گستردگی این پدیده‌ها در منطقه مورد نظر تحقیق فوق به بررسی این پدیده‌های کم‌نظیر در جبهه جنوبی الوند پرداخته و نحوه قرارگیری این مکان‌ها را مورد بررسی قرار داده است.

زمین‌گردشگری یا ژئوتوریسم^{۱۳۱} از دو بخش ژئو و توریسم تشکیل شده است بخش ژئو جاذبه‌های زمین‌شناسی، ژئومورفولوژی و میراث معدنکاری را شامل می‌شود و بخش توریسم آن به عنوان موضوعی چند رشته‌ای، تمامی زیرساخت‌های صنعت گردشگری از جمله تفسیر، مدیریت، اقامت، تورها و... شامل می‌شود و برخلاف اکوتوریسم که جاذبه‌های طبیعت جاندار را در مرکز توجه قرار داده است، این صنعت بطور کلی با جاذبه‌های طبیعت بی جان سروکار دارد (ثروتی و قاسمی ۱۳۸۷: ۹۸). مخاطبان ژئوتوریسم نه تنها متخصصان و کارشناسان زمین‌شناسی و ژئومورفولوژی، بلکه گردشگران عادی و علاقه‌مندان طبیعت هستند. در جریان فعالیت‌های ژئوتوریسمی، بازدیدکنندگان ضمن بازدید از پدیده‌های زیبا و ویژه زمین‌شناسی و ژئومورفولوژی، با مبانی پیدایش آن‌ها آشنا شده اهمیت وجودی آن‌ها را درمی‌یابند.

کوهستان الوند همدان به لحاظ تعدد و تنوع پدیده‌های زیبای زمین‌شناختی و زیستی جزو شگف‌انگیزترین نقاط ایران بشمار می‌رود، این منطقه کلکسیون ارزشمندی از زیبایی‌های آفرینش خالق هستی را در خود جای داده که کمتر در دیگر نقاط ایران ما شاهد آن هستیم. کوهستان الوند، یکی از ویژگی‌های طبیعی و جذاب استان همدان می‌باشد، که در جنوب شهر همدان و شمال شهر تویسرکان قرار گرفته است. الوند، بلندترین قله آن، با ارتفاع ۳۵۸۴ متر از سطح دریا، حد طبیعی بین این دو شهر می‌باشد. جهت این کوهستان از شمال غربی به جنوب شرقی کشیده شده و استان همدان را به دو نیمه شمالی و جنوبی تقسیم می‌کند. کوهستان منفردی از شاخه‌های خاوری زاگرس مرکزی با عرصه‌ای به وسعت ۱۳۷۵ کیلومتر مربع، بزرگ‌ترین پدیده گرانیته زائی از دوران چهارم زمین‌شناسی بر اثر نفوذ توده‌های آذرین در نهشته‌های بازمانده از دوران پیشین بوجود آمده است. فعالیت‌های مختلف زمین‌شناختی و زیستی در این منطقه باعث ایجاد مجموعه متنوعی از پدیده‌های دیدنی همچون: چشمه‌ها، رودخانه‌ها، آبشارها، قله‌ها، دره‌های زیبا، اشکال فرسایشی، دشتهای و مراتع گردیده که هر یک در نوع خود بی‌نظیرند و هر گردشگری با توجه به سلیقه و علاقه مندی شخصی با مقاصد پژوهشی، بوم‌گردشگری، سرگرمی و تفریح، ژئوتوریسم ماجرا جویانه و ورزشی می‌تواند از این مواهب بهره‌مند گردد. یکی از پدیده‌های بینظیر ژئومورفولوژی در این منطقه مورن‌های سرگردان می‌باشد. این پدیده بی‌نظیر خود به تنهایی می‌تواند به یکی از جاذبه‌های مهم ژئوتوریستی در منطقه مبدل شود که تحقیق فوق به بررسی پراکندگی فضایی و مکانی این پارک‌های مورنی در جبهه جنوبی الوند پرداخته.

مواد و روش‌ها

ابتدا منابع کتابخانه‌ای موجود جمع‌آوری و مطالعه گردید و امکان سنجی بررسی‌های میدانی منطقه مشخص و دسته‌بندی گردید. از طریق نقشه‌های جغرافیایی و توپوگرافی، راه‌های دسترسی تعیین و عملیات میدانی آغاز گردید. در ادامه عکسبرداری و مطالعات زمین‌شناسی و زمین‌گردشگری در منطقه صورت گرفت. در این پژوهش دقت شده بهترین و مهمترین پارک‌های مورنی در محدوده جغرافیایی فوق معرفی شود ولی عمق زیبایی و تنوع زمین‌شناسی محدود به مطالعه این پژوهش نمی‌باشد.

¹³¹ Geotourism

بحث و نتایج و یافته ها

یخرفت یا مورن به خرده سنگ‌ها و مواد دیگری گفته می‌شود که به علت جابه‌جایی یخچال‌های طبیعی بر جای می‌مانند. یخرفت‌ها از سوی یخچال‌های طبیعی یا یخسارهایی که امروزه آب شده‌اند به منطقه‌ای آورده شده‌اند. پاره‌سنگ‌هایی که یخچال طبیعی باعث فرسایش آن‌ها می‌شود، همراه با آن یخچال جابجا یا بار دیگر درون یخ‌ها لایه‌بندی می‌شوند و یا روی یخ‌ها جای می‌گیرند (طالبی، ۱۳۸۱: ۱۰۹). فرسایش این پاره سنگ‌ها باعث ایجاد یخرفت می‌شود. هنگامی که پس از ذوب یخ، یخرفت‌ها در دماغه یخچال (پیشانی یخچال) بر جای می‌مانند، چشم اندازی از تپه‌ای غیر طبیعی از ماسه، رس و سنگ بوجود می‌آورند. یخرفت‌ها به گونه‌های کناری، میانی، زمینی و پایانه‌ای (پیشانی) بخش‌بندی می‌شوند. یخرفت‌ها سنگ‌هایی هستند که بر اثر فشار یخ بر جداره دره‌ها و بستر یخچال به وجود می‌آیند. سنگ‌هایی که از دیواره جدا می‌شوند، یخرفت کناری را تشکیل می‌دهند. با به هم پیوستن دو یخچال، یخرفت‌های کناری در هم می‌آمیزند و یخرفت میانی را پدید می‌آورند. سنگ‌هایی که از کف دره‌ها توسط یخچال کنده شده و در زیر یخچال‌ها به حرکت در می‌آیند یخرفت‌های زیرین را تشکیل می‌دهند. در انتهای یخچال‌ها، یخرفت‌های پایانی پدید می‌آیند. یخرفت‌ها از نظر مواد تشکیل‌دهنده و اندازه کاملاً با یک‌دیگر متفاوت‌اند (معمد، ۱۳۸۲: ۷۰). در جلگه‌های اروپای شمالی، مرکزی و ایالات متحده، قطعه سنگ‌های گرد و بزرگی موسوم به یخرفت‌های سرگردان یافت شده‌است. اندازه و گاه جنس این سنگ‌ها با سنگ‌هایی که زمین آن محل را تشکیل می‌دهد، متفاوت است. به عقیده زمین‌شناسان هزاران سال پیش در عصر یخبندان یخچال‌هایی که به دشت‌ها منتهی شده‌اند؛ این سنگ‌ها را به مکان‌های فعلی آورده‌اند. شروع دوره کواترنر به اتفاق همه زمین‌شناسان و ژئومورفولوژیست‌ها و دیگر متخصصین علوم زمین، همراه با تغییرات اقلیمی و به عبارتی بهتر گسترش یخچال‌ها در عرض‌های بالای جغرافیایی و نواحی مرتفع زمین بوده است (قنبرزاده و بهنیافر، ۱۳۸۶: ۶۶). در تحولات و تکامل ناهمواریها، یخچال‌ها و حاکمیت دوره‌های یخچالی و بین یخچالی، نقش مهمی در پردازش و تکامل ناهمواریها داشته‌اند. در طول دوره‌های یخچالی، انباشت مقادیر فراوان برف و یخ روی دامنه‌ها و سپس در طول دوره‌های بین یخچالی، ذوب این توده‌های یخی، نقش قابل توجهی در پرداخت دامنه‌ها داشته‌است. این تأثیر نه تنها در ایجاد اشکال یخچالی، بلکه در ایجاد یک سری از وقایع بعدی هم خود را نمایان می‌کند (یمانی و همکاران، ۱۳۹۲: ۳). در این میان کوهستان الوند با دارا بودن حداقل ۱۰ قله بالای ۳۰۰۰ متر در یک وسعت جغرافیایی کم توانسته یکی از مناطق مهم جهت ایجاد این مکان‌های بی‌نظیر طبیعی باشد. در جدول (۱) اسامی و ارتفاع این قله‌ها آورده شده است.

جدول (۱): قله‌های مهم بالای سه هزار متر کوهستان الوند

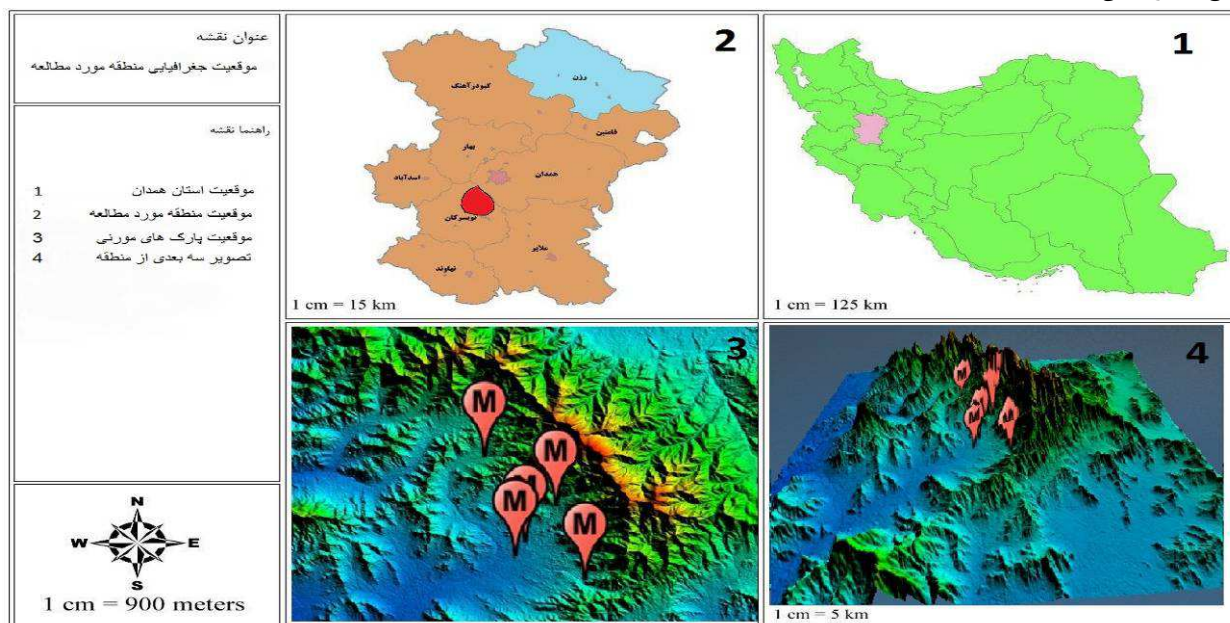
| نام قله | ارتفاع از سطح دریا |
|------------|-----------------------------|
| الوند | ۳۵۸۴ متر |
| شاه نشین | ۳۴۹۶ متر |
| یخچال صاحب | ۳۴۸۶ متر |
| کلاغ لان | ۳۴۸۰ متر |
| دائم برف | ۳۴۵۰ متر |
| کمرلزان | ۳۳۳۸ متر |
| تاریک دره | ۳۳۱۴ متر |
| قزل ارسلان | ۳۲۵۰ متر |
| چهار قله | ۳۱۶۶، ۳۱۷۲، ۳۱۸۴ و ۳۱۷۰ متر |
| کلاه قاضی | ۳۱۲۵ متر |

جدول (۲): مناطق شناسایی شده از تجمع مورن‌ها

| نام حوضه تجمع مورن‌ها | طول و عرض جغرافیایی | ارتفاع از سطح دریا | محل قرارگیری |
|-----------------------|--------------------------------------|--------------------|--|
| حوضه گشانی | 34° 39' 21.44" N 48° 22' 36" E | 2094 | ۳۵ کیلومتری جاده گنجانمه همدان به تویسرکان |
| حوضه مبارک اباد | 34° 34' 19.55" N 48° 25' 4.31" E | 1842 | روستای مبارک آباد ۵۰ کیلومتری جاده گنجانمه همدان به تویسرکان |
| حوضه سرکان | 34° 36' 12.49" N 48° 26' 47.98" E | 2129 | شهر سرکان |
| حوضه رودآور | 34° 33' 4.61" N 48° 24' 38.24" E | 1777 | روستای رودآور ۴ کیلومتری شهر |

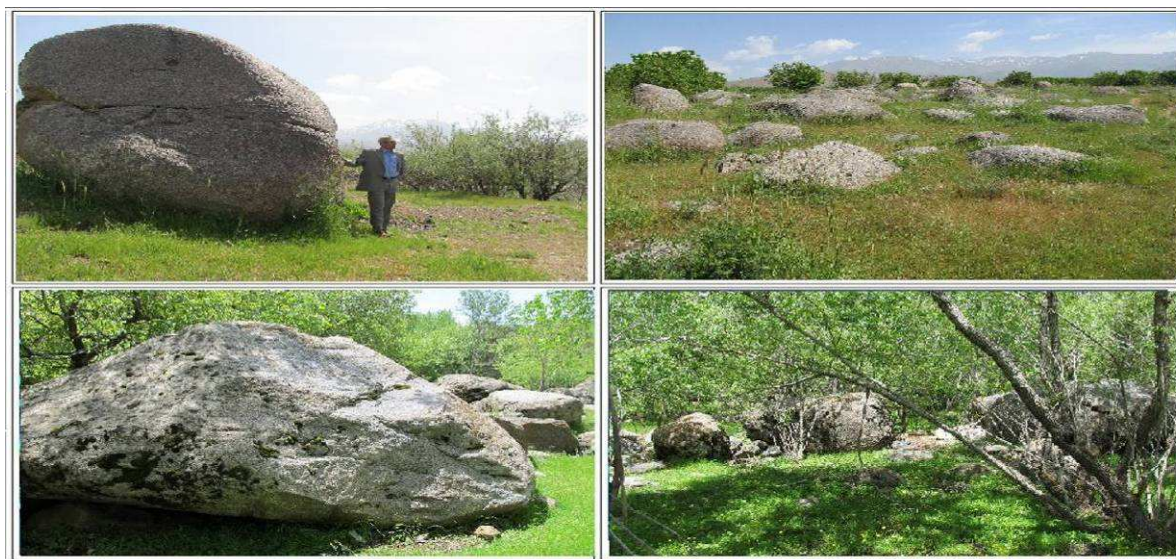
| | | | |
|--------------|------|--------------------------------------|---------------|
| تویسرکان | | | |
| شهر تویسرکان | 2076 | 34° 31' 35.65" N 48° 28' 36.28" E | حوضه تویسرکان |

منبع : نگارندگان



شکل (1): موقعیت سیاسی و نحوه پراکندگی پارک های مورنی در منطقه مورد مطالعه (منبع : نگارندگان)

طبق مطالعات انجام گرفته این پدیده‌های ژئومورفولوژیکی در جبهه های شمالی و جنوبی الوند در شهرستانهای همدان و تویسرکان به وفور یافت می شود . که محدوده مطالعاتی تحقیق فوق جبهه های جنوبی الوند (شهرستان تویسرکان) می باشد . در جدول (۲) مشخصات جغرافیایی این حوضه ها به طور مختصر توضیح داده شده است . شکل (۱) نیز توسط نقشه های جغرافیایی نمایی از وضعیت منطقه و نحوه قرار گیری پارک های مورنی را نشان می دهد. همانطور که در شکل (۲) نمایان می باشد یکی از مشخصه ها و ویژگی های این پارک های مورنی قرارگیری این سایت ها و تجمع آن ها در دره های سرسبز این کوهستان می باشد که خود نیز به جذابیت این سایت های گردشگری افزوده است و میتوان از آن ها در برنامه ریزی هاگی گردشگری استفاده بهینه نمود. از ویژگیهای این محیط های طبیعی بکر ماندن و نزدیکی این مکان ها به خدمات و زیرساخت های گردشگری منطقه می باشد در این میان این مکانها به دلیل قرارگیری در امتداد یکی از راه های مواصلاتی باستانی که از آن به عنوان راه شاهی یاد می شود و در کنار آن نزدیکی به دهکده گردشگری گنجنامه می توانند مکان مناسبی جهت عرضه به گردشگران و مسافران باشند که نیازمند برنامه ریزی و شناسایی هر چه بهتر این مکانها به مسافران و علاقه مندان طبیعت می باشد.



شکل (۲): تجمع مورن‌ها در جبهه جنوبی الوند (منبع: برداشتهای میدانی نگارندگان، ۱۳۹۵)

رسالت ژئوتوریسم در مقایسه با انواع دیگر توریسم پایدار حفظ کاراکترهای جغرافیایی یک مکان است، به جای تمرکز بر یک بعد خاص از تجربه‌ی سفر مانند محیط، فرهنگ و... ژئوتوریسم جنبه‌های گوناگونی از تجربه‌های یک سفر را شامل می‌شود. طبیعت یک بخش بزرگ از ژئوتوریسم است اما ژئوتوریسم نوعی توریسم کلی نگر است که هدفش پایداری کل منطقه و ویژگی‌های آن است و همین امر است که آن را در میان انواع مختلف توریسم پایدار متمایز می‌سازد. بنابراین ژئوتوریسم علاوه بر معرفی صحیح توان‌های یک مکان برای جذب گردشگر، هم سعی در افزایش دانش توریست دارد و هم افراد محلی که این امر باعث می‌شود که توریست از بازدید خود رضایت کامل داشته باشد و از طرف دیگر این سفر نهایت فایده را برای بهبود زندگی افراد محلی داشته باشد و در نهایت محیط به بهترین نحو و بدون هیچ گونه آسیبی مورد استفاده قرارگیرد. کوهستان الوند به خاطر شرایط خاص جغرافیایی و فرهنگی خود مکان مناسبی جهت برنامه‌ریزی جهت توسعه ژئوتوریسم می‌باشد برنامه‌ریزان گردشگری می‌توانند از این قابلیت در رشد و توسعه ژئوتوریسم در منطقه استفاده نمایند که در این میان پدیده مورن‌های سرگردان می‌تواند جاذبه مناسبی جهت معرفی به علاقه‌مندان و گردشگران طبیعت باشد.

مراجع

- [۱] احراری رودی، محی‌الدین، موسوی حریمی، سیدرضا، لک، راضیه، معتمد، احمد، محبوبی، اسداله، بررسی زیست محیطی- رسوب شناسی مناطق ساحلی دریای مکران ایران (جنوب استان سیستان و بلوچستان)، فصلنامه زمین‌شناسی کاربردی، سال هفتم شماره ۴ (۱۳۹۰).
- [۲] ثروتی، محمدرضا و قاسمی، افشان، راهبردهای ژئوتوریسم در استان فارس، فصلنامه فضای جغرافیایی، سال هشتم، شماره ۲۳، (۱۳۸۷).
- [۳] ثروتی، محمد رضا و کزازی، الهام، بررسی توان ژئوتوریسمی در استان همدان، دانشگاه آزاد اسلامی واحد اهر، ش ۲۴، صص: ۲۲-۵۰، (۱۳۸۵).
- [۴] رجبی، معصومه و بیاتی خطیبی، مریم، بررسی لندفرم دره‌های یخچالی مطالعه موردی: دره‌های یخچالی کوهستان سهند، پژوهشهای جغرافیایی، شماره ۶۴، صص: ۱۰۵-۱۲۱، (۱۳۸۷).
- [۵] رامشت، محمد حسین و شوشریزاده، نجمه، آثار یخساری و یخچالی در سلفچگان قم، فصلنامه تحقیقات جغرافیایی، شماره ۱۱۹-۱۳۲، صص: ۷۳، (۱۳۸۳).
- [۶] رحیمی هرآبادی، سعید، علیزاده، محمد، هدائی آرانی، مجتبی، اروچی، حسنتوان سنجی ژئومورفوسایت‌ها در توسعه پایدار گردشگری استان هرمزگان به روش Pereira، مجموعه مقالات اولین همایش ملی جغرافیا و گردشگری در هزاره ی سوم، (۱۳۹۱).
- [۷] سیف، عبدالله، احمدی، عبدالمجید، اصفهانی، محدثه، ارزیابی توانمندی‌های ژئومورفوسایتی روستای کندوان با استفاده از روش ارزش علمی و ارزش افزوده، مجموعه مقالات چهارمین همایش سراسری جغرافیا، (۱۳۹۱).
- [۸] طالبی، حمید رضا، بررسی آثار یخچالی در زفره اصفهان، پایان نامه دوره کارشناسی ارشد، دانشگاه آزاد اسلامی نجف آباد، دانشکده تحصیلات میلی (۱۳۸۱).
- [۹] یمانی، مجتبی، شمسی پور علی اکبر، گورابی، ابوالقاسم، رحمتی، مریم، تعیین مرز پهنه‌های خطر زمین لغزش در مسیر آزاد راه خرم آباد- پل زال با روش تحلیل سلسله مراتبی - فازی، نشریه تحقیقات کاربردی علوم جغرافیایی، سال چهاردهم، شماره ۳۲، (۱۳۹۳).
- [۱۰] مکاریان نوش آبادی، مجید، ژئوتوریسم بیابان مطالعه موردی کویرمرنجان، پایان نامه کارشناسی ارشد، دانشگاه خوارزمی، (۱۳۸۹).

SID



ابزارهای
پژوهش



سرویس ترجمه
تخصصی



کارگاه های
آموزشی



بلاگ
مرکز اطلاعات علمی



سامانه ویراستاری
STES



فیلم های
آموزشی

کارگاه های آموزشی مرکز اطلاعات علمی



تازه های آموزش
آموزش مهارت های کاربردی در تدوین و چاپ مقالات ISI

آموزش مهارت های کاربردی
در تدوین و چاپ مقالات ISI



تازه های آموزش
روش تحقیق کمی

روش تحقیق کمی



تازه های آموزش
آموزش نرم افزار Word برای پژوهشگران

آموزش نرم افزار Word
برای پژوهشگران