

SID



سرویس های ویژه



سرویس ترجمه تخصصی



کارگاه های آموزشی



بلاگ مرکز اطلاعات علمی



سامانه ویراستاری STES



فیلم های آموزشی

کارگاه های آموزشی مرکز اطلاعات علمی



مقاله نویسی علوم انسانی



اصول تنظیم قراردادها



آموزش مهارت های کاربردی در تدوین و چاپ مقاله



الگوی معماری خانه سازی شهر قم دوره قاجار

محمد باقری^۱

۱- کارشناس ارشد مطالعات معماری ایران، مهندس معمار

mb.bagheri1351@gmail.com

چکیده:

معماری قاجار در اوایل دوره خود دنباله رو معماری دوره های پیش از خود به خصوص دوره صفویه می باشد. دوره قاجار، دوره معماری خانه سازی و یا معماری خانه های مسکونی تلقی می شود. خانه های مسکونی این دوره در پلان، چیدمان فضایی، عناصر معماری (ورودی ها، حیاط، تالارها، اتاق ها، ایوان ها و ...) قابل تحلیل و بررسی می باشند. علی رغم ارزش تاریخی این خانه ها، مطالعه کافی روی آن ها صورت نگرفته است. در این پژوهش سعی بر آن است که مولفه ها و ویژگی های خانه های دوران قاجار در شهر قم مورد مطالعه قرار گیرند، این پژوهش با ترکیبی از روش های توصیفی-تحلیلی و تفسیری-تاریخی گردآوری اطلاعات و داده های آن مورد بررسی قرار گرفته است. یافته های حاصل از این پژوهش نشان می دهد: ۱- قرار گیری ایوان ستون دار با کشیدگی در جهت بدنه حیاط. ۲- مکان گزینی فضاهای اصلی براساس محورهای حرکتی و بصری. ۳- نقش عملکردی فضاها در مکان گزینی آن ها. ۴- هماهنگی فضاها و عناصر معماری. در برخی موارد شاهد تفاوت هایی در نوع چیدمان، ابعاد و جهت قرارگیری فضاها هستیم، که احتمالاً وجود شرایط مناسب منطقه، نقش عملکردی فضاها را تحت تاثیر قرار داده است.

واژه های کلیدی: آموزه های معماری ایران، خانه سازی دوره قاجار، قم، خانه های قاجاری قم، الگوی طراحی.

۱- مقدمه:

از دوره قاجاریه به بعد ساخت بناهای مسکونی نسبت به جایگاه طبقاتی مردم بسیار متفاوت بوده است. در آن دوره مردم عادی از بناهای ساده و با مصالح خشت و گل و با سقف های طاقی و یا آسمانه استفاده می کردند. طبقات مرفه در ساختمان های مقاوم آجری، با طرح های گسترده خصوصاً بیرونی و اندرونی و دارای عناصر معماری سنتی ایرانی آمیخته با هنر غرب زندگی می کردند.



در ساختمان های بیرونی و اندرونی آن ها ، طرح های دلپاز همراه با رعایت اصول ارتباطات و محرمیت ، توجه به مسائل فنی ، پی سازی ، اسکلت سازی های مقاوم ، نما سازی با پدیده های مقاوم هنری و متصل به بنا و در نهایت ارزش هایی از هنر وابسته به معماری دیده می شود .

۱-۱- پیشینه و نوآوری تحقیق :

معماری شهر قم و بافت تاریخی آن ، با وجود ارزش های نهفته در جای جای اجزاء و عناصر تشکیل دهنده این نوع از بافت ها ، باز همچنان ناشناخته باقی مانده ، و با توجه به اسناد و مدارک موجود ، تا کنون پژوهش جامع و منسجمی در معماری خانه های تاریخی آن صورت نگرفته است . فقط در بعضی اسناد و مدارک ، اشاره ای کوتاه به برخی از بناهای آن شده است ، و در مورد خانه های تاریخی ، ا

ز جمله خانه آیت اله بروجردی ، آیت اله حائری ، حاج قلی خان ، روحانی ، شاکری ، توکلی ، یزدان پناه ، زند و ... فقط اشارت و جملات کوتاه در حد معرفی ارائه شده است. البته درباره تزیینات خانه های قاجاری قم، مقاله ای تحت عنوان ((بررسی تزیینات خانه های قاجاری شهر قم (مطالعه موردی : خانه شاکری) توسط رضا قدردان قراملکی و همکاران (۱۳۹۴) ، به رشته تحریر درآمده که در آن به جزئیات تزیینی خانه شاکری در شهر قم پرداخته است.

با توجه به اهمیت و ضرورت الگو گرفتن از الگوهای معماری سنتی که گویای فرهنگ و تمدن غنی و پر بار از تجربه و مهارت می باشد . پژوهش حاضر سعی در معرفی و بررسی ویژگی هایی همچون طراحی ، پلان ، نوع ورودی ها ، اتاق ها ، حیاط ، باغچه و... این نوع از خانه ها را دارد . برای رسیدن به این منظور مقایسه ای بین اجزای و عناصر تشکیل دهنده ، و مدل های شکل گیری فضاها و سایر موارد معماری ، مورد بررسی قرار می گیرد .

۱-۲- سوالات تحقیق :

در این پژوهش سعی شده است که به این سوالات پاسخ داده شود :

- ۱- چرا معماری دوره قاجار را معماری خانه سازی یا معماری خانه های مسکونی می گویند ؟
- ۲- الگوی معماری خانه های دوره ی قاجار قم ، چگونه است ؟
- ۳- آیا خانه ها در دوره قاجار با اصل محرمیت همسویی دارد ؟

۱-۳- روش شناسی :

در این مقاله سعی شده است با ترکیبی از روش های توصیفی- تحلیلی و تفسیری - تاریخی گردآوری اطلاعات کتابخانه ای و بعضا بازدیدهای میدانی ، به بررسی الگوهای خانه های دوره قاجار پرداخته شود .



۲- آموزه های معماری در ایران :

در دوره قاجار ، ساختن ساختمان های مسکونی به مرحله ای از طرح و اجرا رسید که در آن طرح های اندرونی و بیرونی و در پاره ای از موارد طرح ها با فضاهای اندرونی در اندرونی با همه قسمتهای بیرونی و درونی آن حساب شده و اصولی به کار گرفته می شدند .

این ساختمان ها ، با در نظر گرفتن جنبه های فنی و اجرایی و خصیصه های اخلاقی و اسلامی و رعایت ضوابط محرمیت در همه فضاها با اصول و کلیه نکات و خواسته های ذاتی و فطری نه برای افراد یک خانواده ، بلکه برای چندین خانواده نزدیک به هم ، ساخته می شد .

در این بناها ، فضاهای مسکونی به اتاق های زندگی ، خواب ، سفرخانه ، اتاق های سه دری ، پنج دری ، و در مواردی هفت دری ، تالار ، بادگیر ، شاه نشین ، و زیر زمین هایی برای نگهداری وسایل و مواد غذایی و زیرزمینهایی برای فصول پاییز و زمستان ، حوض خانه به عنوان محلی برای زندگی در ساعات گرم تابستان با داشتن بادگیر و سایر فضاها تفکیک می شد .

قسمت بیرونی ، شامل فضاهایی چون : هشتی ، اسطبل ، انبار علوفه ، اتاق سرایداری و فضاهای زندگی برای مهمان و افراد غیر محرم ، مطبخ ، منبع و چاه آب ، مستراح ، حیاط مشجر طراحی می شدند .

ساختمان های بیرونی و اندرونی ، به گونه ای طراحی می شد که ارتباط حیاط بیرونی از گذر کوچه ، بازار و یا خیابان فراهم شود، و قسمت اندرونی از مسیر دیگری راهی جداگانه داشته باشد . این جدایی ورودی ها باعث می شد که اگر اهل حرم به رفت و آمدی به خارج از منزل نیاز داشته باشند . از در پشتی رفت و آمد کنند، و از در خروجی قسمت بیرونی متصل به گذر اصلی استفاده نکنند .

این گونه از ساختمان ها ، علاوه بر اصل طراحی ، از جهت فضاهای زمستان نشین و تابستان نشین ، ضلع شرقی و غربی ، پشت به قبله و رو به قبله و با توجه به تناسبات کوچک و بزرگ و موارد اجرایی آن و نیز اصول مقاوم سازی و ضد زلزله اجراء می شده است . همچنین اصل نما سازی همواره مد نظر بوده ، در قسمت های داخل مخصوصا تالار شاه نشین از هنرهایی مثل : پیش نجاری سازی ، گچ بری های سنتی در مایه نقش های گل و گیاه و اسلیمی و ختایی ، و در مواردی همراه با تصویر سازی سه بعدی از مجسمه ملائکه ، گچ بری در گلوبی ، بدنه و سقف ، ترنج اندازی و گچ بری در سقف و نقاشی های موزون بر سطح گچ بری ها ، در های چوبی و بیش تر اوری سازی با کارهای بسیار زیبای گره ، درود گران و نصب شیشه های الوان زیبا در متن آنها ، پیش ایوان سازی با ستون های مدور آجری و نقش دهی از نوع تیشه داری و یا به کارگیری ستون های سنگی با تراش پیچ حجاری و یا ستون های چوبی و اجرای سر ستون های تونگان سازی در آن ها و نیز به کار گیری قوس های تزئینی چند کمانه در پیش ایوان سازی و همچنین در نعل درگاه ها برای محل درها و پنجره ها ، بندهای



گچی آونگ ، قطار بندی ، طاقه سازی های گچی و کاشی در قسمت هایی از طاق پوش ها در زیرزمین ها ، حوض خانه در هشتی و پیش ایوان ها ... (شکل شماره ۱-۴)، (زمرشیدی ، ۱۳۹۰ : ۲).



شکل (۲) نقش فرشته در سرستون های داخل حیاط خانه شاکری



شکل (۱) نقش برگ کنگر در سرستون های ورودی خانه شاکری



شکل (۴) گچ بری الصاق شده به نمای اصلی خانه شاکری



شکل (۳) گچ بری برجسته خانه شاکری

(منبع : اداره کل میراث فرهنگی و گردشگری استان قم)

در حیاط بیرونی و اندرونی ، نما سازی های داخلی در سر پایه ها ، اسپرها و موارد دیگر با انواع نقوش گلچین آجری و هنر معلق سازی ، به کار گیری کاشی هفت رنگی و کاشی کاری معرق ، فرش کف حیاط با آجر و با بهره گیری از نقوش آجری به خصوص خفته و راسته نره ای ، نما سازی ها با فرش انواع گلچین آجری در دیوار سازی به شکل طاق نماسازی و سر در سازی با کارهای هنری ارزشمند ، به کارگیری رسمی بندی ، کاربندی ، یزدی بندی و ساختن سکوی پیر نشین در سر در سازی ها ، عظمتی از هنر معماری سنتی را به نمایش می گذاشت، (شکل شماره ۵-۸)، (همان ، ۳) .



شکل(۶) گل اندازی روی قوس بالای سردر خانه شاکری



شکل(۵) کاشی پیش بر در دیوارهای حیاط خانه شاکری



شکل(۸) نقش افزوده ماهی بر سقف زیرزمین خانه آیت اله بروجردی



شکل(۷) حجاری ستون های ایوان و قوس های تزئینی خانه آیت اله بروجردی

(منبع: اداره کل میراث فرهنگی و گردشگری استان قم)

۳- خانه سازی مسکونی دوره قاجار:

معماری دوره قاجار، را به عنوان معماری خانه سازی و یا معماری خانه های مسکونی نام می برند. چرا که در این دوره به علت افزایش جمعیت شهر نشین و نیاز به سرپناه برای مردم تازه وارد به شهر ساخت خانه امری اجتناب ناپذیر می نمود. در این زمینه برای بهبود در روند سریع سازی خانه نیاز به فرمول و طرح جدیدی بود که این نیاز از طریق ارتباط با هنر غرب و تلفیق آن با هنر سنتی ایران سرعت بیشتری به خود گرفت.

در این بین هنر غربی جای خود را در میان خانه سازی شهری باز کرد، و به سرعت در تمام ایران گسترش پیدا نمود. از این نمونه ها خانه هایی را می توان مثال آورد که با ورودی اصلی پیش آمده، و ستون دار و پله بزرگ تشریفاتی در وسط ورودی مشخص شده اند، و اتاق ها به صورت دو بال در طبقه اول و دوم قرار دارند. در صورتی که در معماری گذشته ایران معمولاً پله در یک گوشه قرار دارد، و به صورت مشخص به هیچ وجه خود را نشان نمی دهد. البته در این موارد پلان و طرح



آن غربی است، ولی ایوان ها و دیگر عناصر آن کاملا ایرانی می باشد، و ذات معماری ایرانی با تزیینات خود روح کاملا محلی به آن دمیده، و مجموعه بسیار دلپذیر و دلپسندی رابه وجود آورده است.

تغییر در مواد و ساخت مایه (مصالح) معماری، به دلیل ارتباط با دنیای غرب باعث شد که در شکل و ساختار معماری بناها در این دوره تحول به وجود آید، به گونه ای که این تغییرات با توجه به تحولات ایجاد شده در عصر صنعت و نیاز به امکانات جدید شهری، از سوی معماران داخلی مورد پذیرش قرار گرفت. از این رو معماری مدرن به راحتی در زوایای معماری کهن ایرانی نفوذ کرد، به طوری که در معماری بناهای دوره قاجار تاثیر این سبک معماری به عینه خود را نشان می دهد.

ایجاد سرسرای ورودی با پله کانهایی که در وسط سرسرا شروع می شود، و از پاگرد به دو شاخه در جهت مقابل هم به سمت بالا ادامه می یابد، تاثیر معماری کشور روسیه است. که این نوع معماری از قبیل کاشیکاری و آئینه کاری و گچبری و آزاره بندی همراه می گردد، و گوشه ای از معماری قاجار را شکل می دهد.

ایجاد زیرزمین با طرح های زیبا و پوشش های ضربی، آجری، تهپه حوضخانه، متداول گشتن بادگیر در بنا جهت خنک کردن فضاها و احداث تالارهای بزرگ شاه نشین، غرفه ها و گوشواره ها نمونه ای از معماری این دوره می باشد.

بناهای مسکونی دوره قاجاریه، شامل اتاق مرکزی، ایوان با ستون در جلوی ورودی و بعضا در قسمت ورودی خانه و اتاق های کوچکتر واقع در اطراف عنصر مرکزی به صورت های ساده یا تزئین شده، بنا به توان یا قوت مالی افراد احداث می گردید، متاسفانه در بیشتر موارد به جهت استفاده از مصالح نامرغوب مانند چوب و خشت خام و فقدان استحکام، بناهای زیادی از دوره قاجاریه به جای نمانده است.

در بناهای مسکونی دوره قاجار (به خصوص در اواخر این دوره) مشخصه اصلی اکثریت خانه ها که الگوی درون گرایی است، آرام آرام جای خود را به الگوی برونگرا که ناشی از تاثیر فرهنگ و معماری غرب می باشد، خود را بروز می دهد. و خانه ی افراد مرفه و سرشناس بیش از پیش با الهام از بناها و آثار معماری اروپایی طراحی و ساخته می شود. در این میان ستون نقش برجسته تری را از خود به نمایش می گذارد. استفاده از شیروانی برای پوشش سقف متداول می شود که این خود گویای استفاده از ستون در نمای ساختمان می باشد.

در اواخر دوره قاجار و اوایل عصر پهلوی، استفاده از ستون در چشم انداز شهری نیز جلوه گر می شود که هر چند با آن بزرگی خود را نشان نمی دهد، ولی در انواع سبک های کلاسیک و نیز نوآوری های منحصر به فرد در طرح سر ستونها که خاص همان زمان و مکان بودند دیده می شود. در این دوره از معماری، منبع الهام بی چون و چرا از ریشه غربی نشات می گیرد.



در حالی که این تحولات در اروپا برآمده از نیازها و تغییرات حاصله از انقلاب صنعتی و روش های تولید به وجود آمده، و به صورتی کاملا درونزا برای پاسخ گویی به این تغییرات حاصل شده بود، در ایران این تغییرات بر اثر سطحی نگری، تقلید و شیفتگی حکام و اشراف جامعه (عوامل داخلی) و همچنین فشارهای استعماری و اروپایی (عوامل خارجی) به صورت کاملا برونزا و غیر اختیاری تحمیل می گردد (حبیبی، ۱۳۹۶).

۴- معماری شهر قم :

شهر قم رشد فیزیکی و فرهنگی خود را در دوره اخیر، مدیون توجه سلاطین قاجاری به ویژه فتحعلی شاه قاجار، فرزندان و برخی از وزیران وی و سلاطین بعدی می داند. فتحعلی شاه در آغاز سلطنت خود نذر کرده بود تا یک صد هزار تومان زر در تجدید بنای آستانه حضرت معصومه (س) صرف کند (جواهر کلام، ۱۳۸۲: ۲۷). این توجه در درجه نخست معطوف به تجدید بنای آستانه مبارکه حضرت معصومه (س) بود. به طوری که بنای فعلی آن عمدتاً از دوره قاجار است.

تا اواخر دوره قاجار شهر قم از ده محله بزرگ به نام های: محله آستانه، محله عشقلی، محله الوندیه، محله چهارمردان، محله سیدان، محله سنگ بند، محله موسویان، محله مسجد جامع، محله باغ پنبه و محله اسحاقیه تشکیل می شد.

در عصر قاجاریه، تحول جمعیتی عظیمی در قم روی داد که ترکیب شهر قم را از نظر قوم و نژاد متحول کرد. طوایف متعددی به صورت کوچ های دسته جمعی، از سمت غرب راهی قم و اطراف آن شدند، و با ورود تدریجی به داخل شهر، ترکیب جمعیتی آن را تغییر دادند. به طوری که ساکنان اصلی شهر، جز در بخش محلات بسیار قدیمی شهر در فاصله حرم تا مسجد جامع، از میان رفتند (سایت استانداری قم، تاریخ بازیابی ۱۳۹۴/۸/۲۸).

در دوره پهلوی، قم نیز به مانند سایر شهرها، وارد عرصه جدیدی شد. پیشرفت عمرانی قم در این دوره با آرامی ادامه یافت. نخستین خیابان های جدید شهر در سال ۱۳۰۷ ه.ش. ایجاد شد. پس از آن در سال ۱۳۱۶ ه.ش. راه آهن از مسیر قم گذشت. از سال ۱۳۴۴ ه.ش. به بعد راه های ارتباطی بین شهری از یک سو به تهران و از سوی دیگر به سمت اراک، کاشان و اصفهان توسعه یافت، اهمیت شهر قم، به عنوان نقطه عبور از مسیرهای جنوبی به سمت تهران از اواخر دوره قاجار به این سو، بیشتر آشکار می شود.

۵- خانه های قاجاری قم :

خانه های تاریخی شهر قم به خصوص خانه های مربوط به دوره قاجار، بخشی از گنجینه پربار تاریخ هنر و معماری ایران می باشند، که کمتر مورد مطالعه قرار گرفته اند. براساس تجربیات به دست آمده و نظر کارشناسان اداره میراث فرهنگی، صنایع دستی و گردشگری شهرستان قم، اکثر خانه های قدیمی و تاریخی شهر، بنا به دلایل مختلف تخریب شده، واز گزند آسیب



های زمانه در امان نبوده اند . از میان خانه های دوره قاجار ، تعداد ده خانه قاجاری ارائه شده در جدول زیر توسط اداره میراث فرهنگی ، صنایع دستی و گردشگری شهرستان قم شناسایی و ثبت شده است.

جدول شماره (۱) منتخب خانه های تاریخی قم (منبع : اداره کل میراث فرهنگی و گردشگری استان قم)

ردیف	نام بنا	دوره ساخت	شماره ثبت	تاریخ ثبت
۱	خانه آیت اله بروجردی	قاجار	۱۲۵۴۳	۱۳۸۴/۵/۱۱
۲	خانه باقر روحانی	قاجار	۱۰۵۶۶	۱۳۸۲/۸/۲
۳	خانه توکلی	قاجار	۴۸۵۳	۱۳۸۰/۱۲/۱۹
۴	خانه حاج علی خان	قاجار	۲۰۷۲	۱۳۷۹/۴/۲۵
۵	خانه حاج قلی خان	قاجار	۲۰۷۲	۱۳۷۷/۴/۲۹
۶	خانه حائری	قاجار	۳۷۸۷	۱۳۸۰/۲/۱۸
۷	خانه سلامت	قاجار	۱۲۵۴۴	۱۳۸۴
۸	خانه سید حاجی	قاجار	۴۸۷۰	۱۳۸۰/۱۲/۱۹
۹	خانه شاکری	قاجار	۵۶۷۷	۱۳۸۰/۱۲/۲۵
۱۰	خانه یزدان پناه	قاجار	۹۱۵۱	۱۳۸۹/۴/۲۴

۶- بررسی تطبیقی الگوی محوربندی و دسترسی به فضاها:

بررسی تطبیقی محورهای دسترسی فضایی در نمونه های انتخابی ، حاکی از وجود شباهت های کالبدی آشکار میان آثار مسکونی این دوره است که در قالب موارد پیش رو قابل تبیین است .

الف - با ایجاد فضای حیاط و محورهایی در پلان که نقش ورودی و دسترسی را به خود می گیرند ، چیدمان سایر فضاها در میان این محورها انجام شده است .

ب - طراحی فضاهای موجود در گوشه ها به شیوه های گوناگونی انجام شده است . مثل ، استقرار فضا در گوشه با کاربری پستو و انبار ، یا ایجاد ارتباط از طریق اتاق به فضای محصور در گوشه ، و یا استقرار دو فضا در دو طرف به صورت اتاق ، و همچنین یکی از فضاها نقش راهروی ورودی و دیگری کاربری اتاق داشته است . الگوی طراحی اکثر خانه ها با این طرح بوده است، (شکل شماره ۱۰-۹).

بررسی ها حاکی از آن است که الگوهای دسترسی به فضاها در این دوره به صورت زیر می باشد.



- قرارگیری ایوان به عنوان ورودی در جلوی فضا

- قرارگیری یک راهرو در وسط دو فضا

- قرارگیری راه پله در داخل حیاط در یک طرف یا دو طرف تالار.

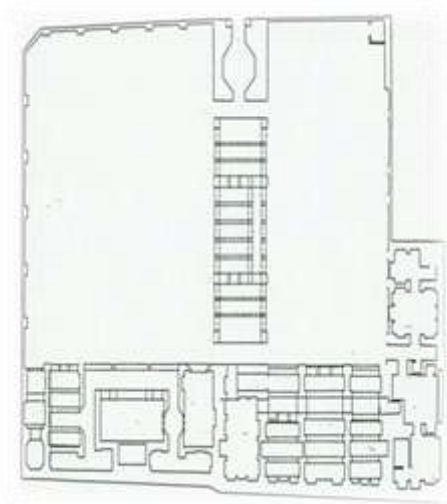
در خصوص اصل سلسله مراتب فضایی در طراحی خانه ها با توجه به فرم و ماهیت فضاها، در خانه های این دوره، می توان سه گروه فضایی را مشاهده کرد:

- فضای باز یا حیاط

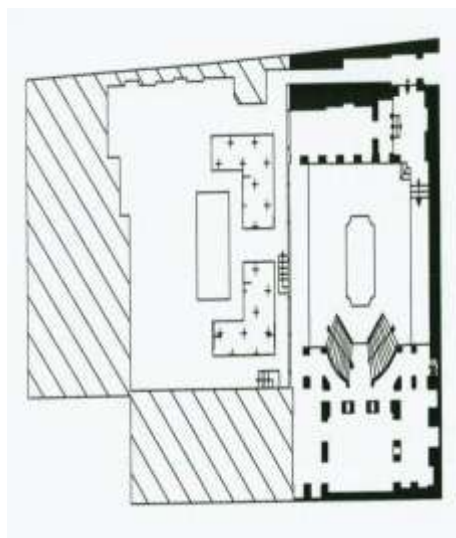
- فضای نیمه باز سرپوشیده (ایوان) و راهروها

- فضای بسته تالار و اتاق ها.

بر اساس نکات ارائه شده، مسیر دسترسی به فضاها و انتقال فضایی به صورت دسترسی غیر مستقیم از حیاط به یک فضای ارتباطی و سپس اتاق ها را نشان داد. این الگو در تمامی نمونه ها عمومیت دارد.



شکل (۱۰) پلان خانه باقر روحانی



شکل (۹) پلان خانه آیت اله بروجردی

(منبع: اداره کل میراث فرهنگی و گردشگری استان قم)



۷- بررسی تطبیقی جبهه ی اصلی از لحاظ جهت قرارگیری ، فرم تالار و تعداد فضا :

شکل ساختمان در هر منطقه بر اساس شرایط اقلیمی آن منطقه شکل می گیرد، و شاخص ترین بخش خانه را جبهه ی اصلی تشکیل می دهد. شاه نشین تابستانی به ایوان شمالی و شاه نشین زمستانی به ایوان جنوبی ، پنج دری ها و سه دری ها اکثرا به شرقی یا غربی باز می شود(شکل شماره ۱۲-۱۱)، فرم تالارها مستطیل یا مربع می باشد ، فضاهای اطراف تالارها یا در دوطرف اتاق، و یا یک طرف اتاق و طرف دیگر راهرو، و نیز یک طرف راهرو به فضای پستو یا انباری می باشد. این نمای کلی الگوی اکثر نمونه های مورد بررسی می باشد .



شکل(۱۲)نمای جبهه ی جنوب غربی منزل آیت اله بروجردی

شکل(۱۱)نمای جبهه ی شمال شرقی منزل آیت اله بروجردی

(منبع : اداره کل میراث فرهنگی و گردشگری استان قم)

۸- بررسی تطبیقی حیاط ، حوض ، باغچه در خانه ها :

حیاط، به عنوان یک عنصر مهم و تعیین کننده در تعدیل هوایی و تقسیم فضایی ، به یک یا دو و بعضا سه حیاط تقسیم می شوند . فرم و شکل حیاط ها مربع یا مستطیل می باشد(شکل شماره ۱۴-۱۳).



حیاط مرکزی امنیت و حریم خصوصی را برای ساکنین تأمین می کند. تهویه و نور را برای اتاق ها فراهم آورده، و در اقلیم های مختلف عناصر طبیعی مانند آب، باد و گیاه را یکجا گرد آورده، و کانون آسایش برای ساکنان فراهم می سازد. همچنین حیاط مرکزی با تغییر تناسبات و اندازه ها می تواند با شرایط متفاوت آب وهوایی هماهنگ شود.

فرم باغچه و حوض قابل تغییر بوده، از چهار باغچه با یک حوض میانی، همانند طرح چهار باغی ها و در برخی موارد از یک یا دو محور آب نما در بین باغچه ها استفاده شده است.



شکل (۱۴) حیاط و ایوان اندرونی، خانه آیت اله بروجردی



شکل (۱۳) جبهه غربی حیاط اندرونی، خانه سلامت

(منبع : اداره کل میراث فرهنگی و گردشگری استان قم)

۹- بررسی تطبیقی ورودی خانه ها :

در ورودی بنا، یکی از عناصر مهم فضای ورودی است که کارکرد اصلی آن ارتباط فضاهای بیرون و درون بنا می باشد(حمزه لوی، ۱۱۲؛ سلطان زاده، فضاهای ورودی، ۱۱) در، با ایجاد عامل مکث یا با عقب نشینی از معبر عمومی، عنصری شاخص در بناها است (محمد مرادی، ۱۳۸۱: ۱۴).

در معماری خانه ها، سر در، نخستین عنصر ورودی خانه بوده، و فضایی پدید می آورد که با قاب بندی متفاوت نسبت به سطح دیوار، عقب نشینی نسبت به معبر و سکوهای دو طرف در، از سطح بیرون جدا گشته و یک فضای مکث را ایجاد می نماید.

نمای سر در، بسته به وضع مالی مالک خانه، می تواند تزیینات متفاوتی داشته باشد. در خانه شاکری ورودی خانه به صورت دو طبقه با بالکن و ستون های تزئینی، ویا خانه یزدان پناه شامل سردری بلند با طاق شلغمی آجری چهار ترک با چهار



ستون سنگی مدور با سرستون و پایه ستون های حجاری شده، و لب چینی هره سردر با کاشی های کنگره ای و آجری است (شکل شماره ۱۵).



شکل (۱۶) نمای سردر ورودی خانه باقر روحانی



شکل (۱۵) نمای سردر ورودی خانه یزدان پناه

(منبع : اداره کل میراث فرهنگی و گردشگری استان قم)

ورودی اکثر نمونه ها ، دارای سر دری کوتاه با نمای روکار آجری و کتیبه کاشی کاری می باشد (شکل شماره ۱۶) . اندام بعد از سر در ، فضای هشتی قرار دارد که مانع دید افراد غریبه به داخل ساختمان می شود. هشتی ، به عنوان فضای تقسیم کننده مسیر ، از انواع شاخص فضاهای واسط برای رسیدن به فضای ساختمان بوده است، و معمولا باعث شکستن زاویه دید ، تنوع بصری از طریق پیچ و خم های مناسب و اختلاف سطح بوده و پوشش ها ، تزیینات ، طاق نماها ، نورگیر و کف سازی متفاوتی دارد . فرم هندسی هشتی به صورت چهار ضلعی مربع یا مستطیل و بعضا شش ضلعی و هشت ضلعی با یک فضای دالان به حیاط ارتباط پیدا می کند .

دالان ، فضایی ارتباطی است که غالبا در معماری ، به شکلی خطی ، نقش رابط بین فضای بیرونی و فضای درونی ساختمان را برعهده دارد، و در مواردی ، اجزای درونی ساختمان نیز از این طریق با همدیگر ارتباط می گیرند.

۱۰- بررسی تطبیقی فضاهای نیمه باز (ایوان ستون دار) :

از نظر اهل فن ، اهداف معماری در مناطق گرم و خشک یا گرم و مرطوب ، در راستای تعدیل مهم ترین مولفه های اقلیمی ، یعنی درجه ی حرارت و تابش آفتاب است . این اهداف منجر به راه کارهایی برای ایجاد سایه و نفوذ حداقل تابش و گرمای



خورشید به داخل ساختمان و همچنین استفاده از جریان طبیعی هوا و به کارگیری بادهای غالب و نسیم های محلی در ساختمان می شود. که با ایجاد فضاهای نیمه باز، این اهداف به ثمر می رسد.

منظور از فضاهای نیمه باز، ایوان (ستاوند) می باشد که در جلو تالارها و اتاق های پنج دری و سه دری قرار گرفته اند و دارای اهداف و عملکردهای متفاوتی می باشند، و این امر را می توان در عملکرد، اهداف، ترکیب با فضای بسته، جهت قرارگیری و تناسب مشاهده کرد (شکل شماره ۲۰-۱۷).



شکل (۱۸) ایوان جبهه ی جنوب غربی خانه آیت اله بروجردی



شکل (۱۷) ایوان جبهه شمالی خانه یزدان پناه

(منبع: اداره کل میراث فرهنگی و گردشگری استان قم)





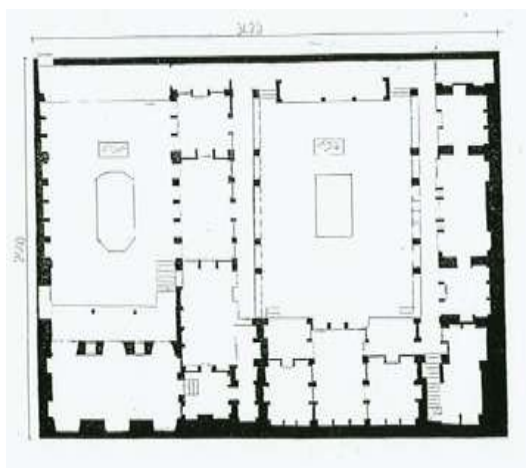
(شکل ۱۹) ایوان اندرونی جبهه جنوب غربی خانه آیت اله بروجردی، (شکل ۲۰) ایوان جبهه ی جنوبی و جبهه ی شرقی خانه یزدان پناه

(منبع: اداره کل میراث فرهنگی و گردشگری استان قم)

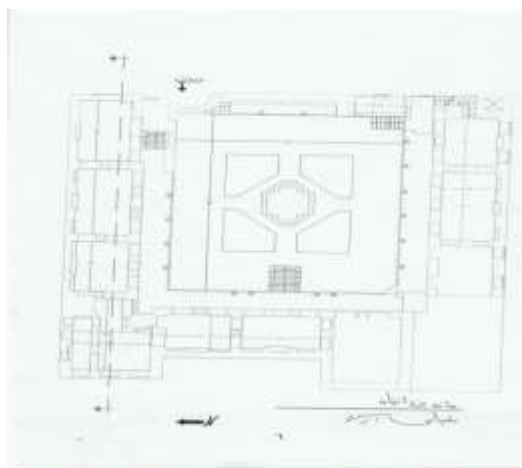
۱۱- بررسی تطبیقی نقش عملکردی در نحوه ترکیب بندی فضاها:

چیدمان فضاها به صورتی نظم پیدا کرده که فضاهای اصلی در مرکز محور خانه قرار گرفته، و فضاهای فرعی در سایر جهات چینش شده اند. در محور اصلی خانه تالار در مرکز محور، و در سایر جبهه ها چند دری ها و یا راهرو میان دوفضا قرار گرفته است.

با بررسی و دقت در بافت بعضی از نمونه ها به یک الگوی اصلی می رسیم، خانه های چهار طرف ساخت با چهار چند دری در اطراف حیاط، که هر کدام در فصلی از سال شرایط زیست مناسب اهالی خانه را تامین می کنند. خانه یزدان پناه و خانه سلامت از این نمونه هستند (شکل شماره ۲۲-۲۱).



(شکل ۲۲) پلان خانه سلامت

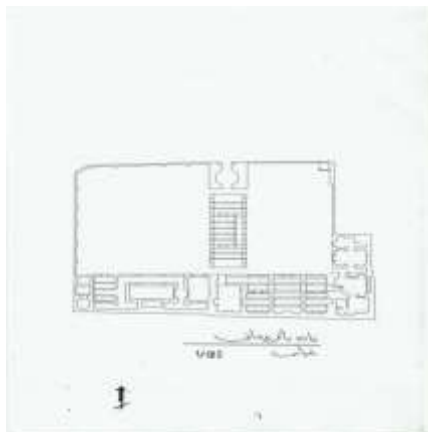


(شکل ۲۱) پلان خانه یزدان پناه

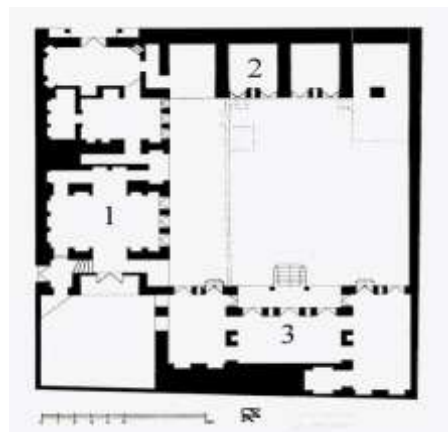
(منبع: اداره کل میراث فرهنگی و گردشگری استان قم)



در بعضی از نمونه ها با الگوی سه طرف ساخت مانند خانه شاکری و یا دوطرف ساخت مانند خانه باقر روحانی مواجه هستیم (شکل شماره ۲۴-۲۳).



(شکل ۲۴) پلان خانه باقر روحانی،



(شکل ۲۳) پلان خانه شاکری

(منبع اداره کل میراث فرهنگی و گردشگری استان قم)

الگوی یک سری از نمونه ها به صورت دو بخش بیرونی و اندرونی طراحی شده است ، مانند خانه آیت اله بروجردی و خانه سید حاجی ، بخش بیرونی متعلق به ملاقاتهای عمومی و بخش اندرونی متعلق به زندگی خصوصی اهالی منزل بوده است (شکل شماره ۲۵).



(شکل ۲۵) جبهه جنوب غربی خانه آیت اله بروجردی، (منبع: اداره کل میراث فرهنگی و گردشگری استان قم)



۱۲- در الگوهای مورد بررسی چهار نوع نظم را در خانه ها می توان مشاهده کرد :

- نظم آب با ایجاد حوض ها

- نظم گیاه با ایجاد باغچه

- نظم مقدس با جهت گیری رو به قبله

- نظم هوا با استفاده از باد مطلوب .

نکته ی قابل تامل این است که با توجه به این که تمامی پلان ها از نقاط مختلف بافت تاریخی با سطح اقتصادی و اجتماعی و فرهنگی متفاوت انتخاب شده است ، اما اصول طراحی در اکثر آنها یکسان می باشد .

۱۳- نتیجه گیری :

نتایج حاصل از این پژوهش نشان می دهد که عناصر معماری در الگوی طراحی خانه های قم ، طراحی فضاها به شیوه های گوناگونی ، مثل استقرار فضا در گوشه با کاربری پستو و انبار ، ایجاد ارتباط از طریق اتاق به فضای محصور در گوشه ، استقرار دو فضا در دو طرف به صورت اتاق ، یا یکی از فضاها نقش راهروی ورودی و دیگری کاربری اتاق دارد . شاه نشین تابستانی یا زمستانی ، پنج دری ها ، سه دری ها اکثرا به ایوان باز می شود . فرم تالارها مستطیل یا مربع شکل می باشد . مسیر دسترسی به فضاها و دسترسی از حیاط به یک فضای ارتباطی و سپس اتاق ها ، در الگوی تمامی نمونه ها عمومیت دارد .

فرم و شکل حیاط ها مربع یا مستطیل و فرم باغچه ها و حوض ، از چهار باغچه با یک حوض میانی ، و یا از یک یا دو محور آب نما در بین باغچه ها استفاده می شده است . بعد از در ، ورودی فضای هشتی ، ، فرم هندسی هشتی به صورت چهار ضلعی مربع یا مستطیل و بعضا شش ضلعی و هشت ضلعی بوده است . چیدمان فضاها به صورتی آرایش یافته اند که فضاهای اصلی در مرکز محور خانه قرار گرفته اند، و مهم ترین اصل معماری ایران یعنی حریمیت که برگرفته از الگوی درونگرا در معماری کهن ایرانی می باشد، در این گونه از خانه ها به خوبی از سوی طراحان و معماران رعایت گردیده است.

منابع و ماخذ :



- ۱- اداره کل میراث فرهنگی و گردشگری استان قم
- ۲- اکبری و جلیلی ، سروش و تورج ، بررسی تحولات پلان های مسکونی از دوره قاجار تا پهلوی دوم ، اولین کنفرانس سالانه پژوهش های معماری ، شهرسازی و مدیریت شهری ، www.SID.ir.
- ۳- جواهر کلام ، عبدالحسین ، تربیت پاکان : شرح حال مدفونین در سرزمین قم ، ج ۱ ، قم ، انتشارات انصاریان ، ۱۳۸۲
- ۴- حبیبی ، سید محسن ، از شار تا شهر ، چاپ ۱۶ ، انتشارات دانشگاه تهران ، ۱۳۹۶.
- ۵- حمزه لو ، منوچهر ، تزئینات معماری خانه بروجردی های کاشان ، تهران ، موسسه فرهنگی و انتشاراتی پایینه ، ۱۳۸۶
- ۶- زارعی ، هانی و همکاران ، بازشناسی الگوی طراحی خانه های تاریخی شیراز در دوره قاجاریه با رویکرد اقلیمی ، پژوهش های باستان شناسی ایران ، دوره ۷ ، ش ۱۳ ، ۲۴۲-۲۲۵ ، ۱۳۹۶ .
- ۷- زرشیدی ، حسین ، آموزه های معماری ایرانی و ساختمان سازی مسکونی از دوره قاجاریه تا به امروز ، فصلنامه مطالعات شهر ایرانی اسلامی ، ش ۳ ، ۱۳۹۰.
- ۸- سعادتی خمسه ، مهدی ، بررسی تطبیقی دو الگوی سنتی و غربی خانه در دوره قاجار ، فصلنامه مدیریت شهری ، ضمیمه ش ۴۸ ، ۱۳۹۶ .
- ۹- سلطان زاده ، حسین ، فضاهای ورودی خانه های تهران قدیم ، دفتر نشر پژوهش های فرهنگی ، ۱۳۷۶ .
- ۱۰- عالیقدر ، مریم ، بررسی عوامل موثر بر سیر تحول ساختار حیات مرکزی خانه های تهران به حیات های امروزی ، انسان شناسی شهری ، شهر ایرانی دوره معاصر ، ۱۳۹۶ .
- ۱۱- قاضی ، جواد و همکاران ، مقایسه ساختار و اجزای ورودی بناهای مذهبی و غیر مذهبی کاشان در دوره قاجار ، پژوهشنامه تاریخ تمدن اسلامی ، سال ۴۶ ، ش ۲ ، ۲۳۵-۲۱۵ ، ۱۳۹۲ .
- ۱۲- قدردان فراملکی ، رضا ، بررسی تزیینات خانه های قاجاری شهر قم (مطالعه موردی : خانه شاکری قم) ، فصلنامه علمی نگارینه هنر اسلامی ، ش ۷۸ ، ۱۳۹۴ .
- ۱۳- محمد مرادی ، اصغر ، معرفی تعدادی از ابنیه سنتی ایران و تحلیلی بر ویژگی های فضایی آن ها ، موسسه انتشارات صندوق تعاون سازمان میراث فرهنگی کشور ، ۱۳۸۱ .

SID



سرویس های ویژه



سرویس ترجمه تخصصی



کارگاه های آموزشی



بلاگ مرکز اطلاعات علمی



سامانه ویراستاری STES



فیلم های آموزشی

کارگاه های آموزشی مرکز اطلاعات علمی



مقاله نویسی علوم انسانی



اصول تنظیم قراردادها



آموزش مهارت های کاربردی در تدوین و چاپ مقاله