

SID



سرویس های ویژه



سرویس ترجمه تخصصی



کارگاه های آموزشی



بلاگ مرکز اطلاعات علمی



عضویت در خبرنامه



فیلم های آموزشی

کارگاه های آموزشی مرکز اطلاعات علمی جهاد دانشگاهی



کارگاه آنلاین آشنایی با پایگاه های اطلاعات علمی بین المللی و ترند های جستجو



مباحث پیشرفته یادگیری عمیق؛ شبکه های توجه گرافی (Graph Attention Networks)



کارگاه آنلاین مقاله نویسی IEEE و ISI ویژه فنی و مهندسی



قلعه رستم ، بزرگترین قلعه باقی مانده از دوران اسلامی سیستان

زهرة اویسی کیخا

استادیار گروه معماری دانشکده هنر، دانشگاه زابل

kavosh47@yahoo.com

حسینعلی کاوش

استادیار گروه باستانشناسی دانشکده هنردانشگاه زابل

چکیده:

پژوهش ها و مطالعات علمی اندکی در خصوص معماری گذشته سیستان صورت گرفته است و این بررسی ها بیشتر توسط مامورین ، جهانگردان و باستان شناسان خارجی که با اهداف خاصی به منطقه آمده بودند، انجام شده است ، با این همه در خلال مطالعه صورت گرفته توسط نگارندگان بر روی این معماری، آشکار گردید که معماری سیستان در قبل وبعد از اسلام از یک گسست و آشفتگی ساختاری برخوردار است ، بطوری که معماری قبل از اسلام شهر سوخته ، دهانه غلامان و کوه خواجه از شکوه و عظمت زیادی برخوردار بوده به گونه ای که پس از گذشت چند هزار سال از عمر این بناها باز هم همچنان استوار می درخشند، اما از شکوه معماری اسلامی سیستان فقط چند قلعه باقی مانده است که در اثر مرور زمان فرسوده و تا حدودی تخریب شده است که امروزه قلعه رستم بزرگترین یادگار باقی مانده از این دوران در منطقه حوضدار سیستان می باشد. این قلعه در روزگار آبادانی، مکانی مناسب برای زندگی افراد ساکن در آن بوده که مجهز به برج و باروی عظیم با خندق و در داخل نیز حاکم نشین ، یخدان و فضاهای متعدد مسکونی و اصطبل از مهمترین ساختارهای آن می باشد که با روش توصیفی - تحلیلی به آن پرداخته شده است و با توجه به ساختار معماری و دقت در سفالینه های سطحی، تاریخی نسبی برای این بنای شاخص در نظر گرفته شده است .

واژه های کلیدی: سیستان، معماری، قلعه، حاکم نشین



Sponsored and Indexed by
CIVILICA
We Respect the Science





۱- مقدمه و هدف:

سیستان دشت پهناور و حاصلخیزی پیرامون دریاچه هامون می باشد. این سرزمین در گذشته یکی از مراکز تمدنی بسیار مهم در محدوده جغرافیایی شرق فلات ایران بوده است. وجود آثار و معماری باشکوه از دوران های پیش از تاریخ ، تاریخی و اسلامی گواه این واقعیت است که سیستان دوران درخشانی را پشت سر گذاشته و نقش مهمی را در فرهنگ و تمدن بشری بویژه تمدن ایرانی داشته است. به عقیده باستان شناسان، کلیه شهرهای باستانی موجود در محدوده افغانستان، بلوچستان ایران و پاکستان، سواحل جنوبی خلیج فارس و آسیای میانه به شدت تحت تاثیر شهر سوخته بوده است (سجادی: ۱۳۸۲، ۲۱).

در سرزمین سیستان از روزگاران گذشته اسلامی نیز بناهای خشتی به یادگار مانده است که توسط استادکاران معمار سیستانی در دورانهای مختلف اسلامی ساخته شده است، از آن جمله قلعه رستم، شهر زاهدانکهنه، قلعه رامرود، قلعه مچی، قلعه سکوه، آس بادها و... رامیتوان نام برد که هر یک دارای ویژگی های معماری خاصی بوده است. (کاوش: ۱۳۷۷، ۷۱) بنابر این هدف از این پژوهش معرفی ویژگی های قلعه رستم و مطالعه بر روی سبک و ساختار معماری و گاهنگاری آن می باشد.

۲- معرفی منطقه مورد مطالعه

۲-۱- موقعیت جغرافیایی و وجه تسمیه قلعه رستم :

این قلعه در ناحیه تاریخی حوضدار و در حدود ۷۰ کیلومتری جنوب غربی شهرستان زابل واقع شده است و در حال حاضر در محدوده آثار شهرستان هامون می باشد. قلعه فوق حد فاصل شهر سوخته و منطقه تاسوکی و در سمت راست جاده زابل به زاهدان و در حدود سه کیلومتری قلعه مچی قرار گرفته است. (نقشه شماره ۱)

قلعه رستم را می توان بزرگترین و با عظمت ترین قلعه ی دوران اسلامی سیستان به حساب آورد، شکوه این قلعه در میان منطقه به آن جنبه افسانه ای- تاریخی داده است و بی آن که از سازندگان و استفاده کنندگان آن اطلاع مشخصی وجود داشته باشد به نام بزرگترین و نام آورترین شخصیت سیستان در دوران پهلوانی شاهنامه فردوسی یعنی رستم نامگذاری شده است.

۳- بررسی معماری قلعه رستم :

۳-۱- عناصر اصلی معماری قلعه و پیشینه مطالعاتی :

قلعه رستم دارای پلان شش ضلعی نامنظم است که عناصر اصلی معماری آن عبارتند از سردر ورودی که در جبهه شرقی قلعه قرار دارد ، برجهای نگهبانی و تدافعی متصل به حصار قلعه ، یخدان ، اصطبل ، خندق و از همه مهمتر مجموعه حاکم نشین و خانه های مسکونی آن می باشد . همچنین



سایر ساختارهای سکونتگاهی در داخل قلعه وجود دارد که به شدت تخریب شده است. (شکل شماره ۱) سابقه پژوهشی این قلعه بر می گردد به رساله کارشناسی ارشد دکتر کاوش که در سال ۱۳۷۷ به معرفی و شناسایی این قلعه می پردازد (کاوش : ۸۷، ۱۳۷۷) و سپس در طرح جامع بررسی باستانشناسی دشت سیستان به اختصار به آن اشاره شده است. (موسوی حاجی و مهرآفرین : ۱۳۸۶)

۳-۲- ویژگی های ورودی قلعه :

نخستین نشانی که از قلعه رستم بر مشتاقان دیدارش ظاهر می شود هیبت و صلابت دروازه های ورودی و ۱۴ برج تدافعی اطراف آن می باشد که با شکوه تمام همچنان در برابر ناملایمات طبیعت و بی مهری انسانها استوار باقی مانده است. (شکل شماره ۲) برجهای دروازه ورودی که در دو طرف آن قرار گرفته است از حیث اندازه بزرگتر و قطورتر از برجهای تدافعی اطراف قلعه به ارتفاع ۱۴ متر می باشد ، نمای کلی برجهای نیم دایره ای پیش آمده هستند که متصل به حصار قلعه در سه طبقه ساخته شده اند بطوری که دو طبقه آن دارای پوشش عرقچین خفته و ارتفاع طبقه سوم کوتاه و فاقد سقف می باشد. تیرکشیهای داخل دیوار برجهای و کنگره های حصار قلعه وضعیت دفاعی آن را به خوبی نمایان می سازد. ورودی برج ها از قسمت داخل قلعه و بوسیله پلکان صورت می گیرد. تزئین خشتی کنگره ای آویزان معروف به پتگین نمای سردر اصلی قلعه را تشکیل می دهد. دهلیز طویل به عرض ۵ متر و ارتفاع ۶ متر که پوشش طاق ضربی دارد فضای ورودی اصلی قلعه را در بر می گیرد. در ضلع شمالی این راهرو فرو رفتگی درگاه ماندنی وجود دارد که جایگاه اختصاصی نگهبان ورودی است. در طبقه فوقانی سردر و در فاصله دو برج دفاعی اطاقی با پلان مربع و با پوشش عرقچین ساخته شده است که پنجره هایی به داخل و خارج قلعه و ورودی هایی به برجهای ذکر شده دارد که احتمالاً جایگاه مدافعان قلعه بوده است. (شکل شماره ۳)

۳-۳- ویژگی ها و عناصر حیاط مرکزی حاکم نشین :

ساختمان حاکم نشین روبروی دروازه اصلی و با اندکی فاصله از آن قرار دارد. عناصر اصلی آن شامل حیاط مرکزی ، ایوان ها ، مجموعه ای از اطاق های متعدد با ابعاد مختلف در اطراف حیاط ، ساختمان طبقاتی حاکم نشین که متصل به مجموعه فوق است و ساختمان امنیتی می باشد. (شکل شماره ۵)

حیاط مرکزی حاکم نشین به شکل مکعب مستطیل به ابعاد $۱۰/۸۰ \times ۱۵/۴۰$ متر در جهت شمالی جنوبی ساخته شده است. دو ایوان کم ارتفاع در ضلع جنوبی حیاط به عرض ۳ متر وجود دارد که سقف آنها طاقی شکل (از نوع هلالی کللی) می باشد که مشابه طاق های کوه خواجه است ، در ضلع جنوبی هر یک از ایوان ها تزئین پتگین ماندنی وجود دارد که روزه ای در هر یک ایجاد شده است. ایوان جنوب غربی را در دوره های بعدی با مصالح خشت و گل مسدود کرده اند. فاصله میان دو ایوان را اطاق مکعب مربعی تشکیل می دهد که ورودی آن از ایوان جنوب شرقی و پنجره مشبک داری رو به حیاط دارد. در نمای ضلع جنوبی حیاط نیم ستونهای تزئینی وجود داشته که در حال حاضر اثر داغ آنها دیده می شود.



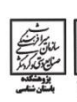
در ضلع شمالی حیاط یک ردیف اطاق متصل به یکدیگر ساخته شده است که هر یک ورودی‌هایی به داخل حیاط و همچنین داخل قلعه دارد. اطاق گوشه شمال غربی دارای پوشش کلبه‌ای است. در داخل دیوارهای آن یک ردیف طاقچه‌های کوچکی با قوس جناغی به ابعاد $50 \times 50 \times 50$ سانتی‌متر در کنار حفره‌هایی در دیوار ساخته شده است. دریچه‌ای در نوک گنبد نور و هوای لازم را به داخل اطاق هدایت می‌نماید.

یکی دیگر از اطاق‌های شمالی مکعب مربع با ارتفاع زیاد که گنبد آن براساس دورچینی خشتی بر روی چهار فیلیپوش ساخته شده است و در امتداد فیلیپوش‌ها قاب‌هایی با قوس هلالی دیده می‌شود که در داخل آن‌ها طاقچه‌هایی با همان طرح ایجاد کرده‌اند، در یک مورد کانال عمودی در پشت طاقچه دیده می‌شود که به پشت‌بام امتداد دارد تا هوای لازم و خنک را به داخل اطاق هدایت نماید.

سومین اطاق ضلع شمالی حیاط مرکزی مکعب مربع و بزرگترین اطاق می‌باشد، ورودی‌های آن دارای قوس هلالی و جناغی است و همچنین مجاور ورودی داخل قلعه، دو پایه دیوار کوتاه ساخته شده است. فیلیپوش‌های به کار رفته در آن از نوع اطاق قبلی است که گنبد مدور آن را به دوش می‌کشد. ارتفاع گنبد در حال حاضر تا کف اطاق $5/5$ متر می‌باشد. یک ردیف تزئینات خشتی معروف به پتگین (کنگره‌هایی به داخل) سرتاسر اطاق را دربر گرفته که از زیبایی خاصی برخوردار می‌باشد. (شکل شماره ۴) در ضلع جنوبی رو به حیاط طاق هلالی عریضی دیده می‌شود که در دوره‌های بعدی با چیدن خشت، آن را مسدود کرده‌اند. در قسمت فوقانی نمای شمالی حیاط در دو ردیف دریچه‌های مکعبی کوری دیده می‌شود که عمق آن‌ها به اندازه‌ی قرار گرفتن دو خشت در کنار یکدیگر است اما عملکرد آن‌ها بر ما معلوم نیست و احتمالاً در هنگام برگزاری مراسم و یا در مواقع دیگر از آن‌ها برای روشن کردن شمع یا چراغ استفاده می‌شده است.

در ضلع غربی حیاط، اطاق‌هایی در امتداد یکدیگر ساخته شده که هر یک ورودی‌هایی با قوس هلالی رو به حیاط دارند، پوشش فضای اطاق‌ها با طاق کلبه‌ای ساخته شده است. دریچه‌هایی که در نوک گنبد تعبیه شده نور و هوای کافی را به داخل اطاق‌ها هدایت می‌نماید. طاقچه‌های کوچک با قوس جناغی و حفره‌های ناموزون در داخل اطاق‌ها دیده می‌شود. که برخی از آنها جایگاه وسایل روشنایی می‌باشد. در حال حاضر در اثر انباشته شدن حجم زیاد شن و خاک، تمامی ورودی‌های مجموعه‌ی شاه‌نشین از ارتفاع کمی برخوردار است.

در قسمت جنوبی ضلع شرقی حیاط، دهلیز کم ارتفاعی وجود دارد که دارای دهنه‌ای با قوس هلالی رو به حیاط و طاق جناغی در ضلع شرقی آن است که در دوره‌های بعد طاق دیگری نیز در کنارش افزوده شده است، در ادامه‌ی آن به فضای کوچک و تاریکی با پوشش عرقچین خفته برمی‌خوریم که با زاویه قائمه به طرف جنوب پیدا می‌کند که در آنجا اطاق مکعب مستطیلی با طاق هلالی کلیدی شکل وجود دارد که سردر آن با قوس جناغی در قسمت جنوب واقع شده و در ضلع شرقی آن دالان طولی با قوس ضربی به خارج مجموعه راه دارد و به طور کلی محدوده‌ای که معرفی گردید از ارتفاع کم و نور کم برخوردار است و احتمالاً کاربرد این مجموعه گریزگاه و یا پناهگاه بوده است. علاوه بر اینها اطاق‌های مکعب مربع دیگری نیز در ضلع شرقی حیاط ساخته شده که هر یک ورودی‌های رو به حیاط و طاقچه‌های ساده و ناموزون در داخل دیوارها دارند. سقف اطاق‌ها نیز از نوع طاق کلبه‌ای می‌باشد.

Sponsored and Indexed by
CIVILICA
We Respect the Science



سرتاسر طبقه فوقانی ضلع جنوبی و ضلع غربی حیاط مرکزی اطاق‌هایی ساخته شده که بعضی از آن‌ها در حال حاضر تخریب شده است در ضلع غربی آن دو اطاق تا حدودی وضعیت مشخصی دارند از ویژگی‌های آن‌ها ترنبه‌هایی می‌باشد که شبیه پتگین ساخته شده است. طاقچه‌های کار شده در دیوارها دارای قوس هلالی که در مجاورشان حفره‌های ناموزونی جهت قرار دادن وسایل روشنایی ایجاد کرده‌اند. در یکی از اطاق‌ها بخاری دیواری (مشابه نوع قلعه مچی) وجود دارد.

مابین اطاق‌ها طاق بزرگ با قوس هلالی بوده که در دوره‌های بعد با چیدن خشت آن را مسدود نموده‌اند و تنها یک دهانه‌ی مکعب مستطیلی جهت رفت و آمد باز می‌باشد. اطاق‌های دیگر ضلع غربی به شدت تخریب شده است و یکی از راه پله‌های ورودی به طبقه فوقانی از قسمت جنوب ضلع غربی می‌باشد.

در ضلع جنوبی طبقه فوقانی دو اطاق با پلان مکعب مستطیل و مکعب مربع وجود دارد که هر یک پنجره‌هایی رو به حیاط و دارای ورودی‌هایی با قوس هلالی می‌باشند. در داخل دیوار مشترک ابتدا طاقی با قوس هلالی مشابه قسمت غربی حیاط وجود داشته که بعداً آن را مسدود نموده‌اند و اکنون دهانه مکعب مستطیلی در آن قرار دارد. طاقچه‌های مکعبی به کار رفته در داخل دیوارها نیز کم‌عمق می‌باشد.

در طبقه فوقانی ضلع شرقی حیاط مرکزی نیز اطاق‌هایی دیده می‌شود که یکی از آن‌ها با پلان مکعب مستطیل در جهت شرقی، غربی ساخته شده است. گنبد آن از نوع هلالی کللیل بوده که نیمی از آن فروریخته و در ضلع جنوبی آن دو عدد بخاری دیواری قرار دارد که ارتفاع آن‌ها تا نزدیکی پایه قوس گنبد ادامه دارد، علاوه بر این‌ها طاقچه‌های مستطیلی و طاق‌نماهایی با قوس جناغی نیز در داخل قاب‌های گلی جای گرفته‌اند. در ضلع شمالی این اطاق، با قرار دادن خشت‌ها در کنار یکدیگر پنجره‌ی زیبای مشبک مانندی ساخته شده است که یکی از ویژگی‌های منحصر بفرد معماری منطقه می‌باشد. همچنین اطاق دیگری با پلان مکعب مربع در مجاورت اطاق قبلی وجود دارد که سرتاسر دیوارهای داخلی آن را طاقچه‌های مکعبی تشکیل می‌دهد، علاوه بر این‌ها در قسمت شمالی ضلع شرقی نیز دو اطاق به چشم می‌خورد که اطاق اولی مشابه اطاق قبلی است با این تفاوت که در داخل آن بخاری دیواری و طاقچه‌هایی از نوع قوس شمشیری ساخته شده است و اطاق مجاور آن نیز مشابه اطاق گوشه شمال غربی طبقه فوقانی حیاط می‌باشد، فیلپوش‌های آن از نوع پتگین است و دارای طاقچه‌های ناموزون با قوس هلالی و حفره‌هایی در کنار آن‌ها ساخته شده است و بیشتر سقف‌های طبقه فوقانی ضلع شرقی حیاط مرکزی فرو ریخته است.

۳-۴- ساختمان طبقاتی حاکم‌نشین:

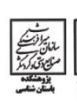
مجموعه‌ی ساختمان فوق در سه طبقه ساخته شده است. (شکل شماره ۶) طبقه‌ی همکف شامل اطاق مکعب مستطیلی است که فاقد روزنه و به شدت تاریک می‌باشد و احتمالاً به عنوان انباری از آن استفاده می‌شده است. ورودی اطاق از شمال شرقی حیاط مرکزی می‌باشد و همچنین به جهت پیشگیری از رانش دیوارها پشت‌بندهای خشتی در قسمت داخل اطاق ایجاد کرده‌اند.



طبقه دوم این ساختمان را دو اطاق با پلان مکعب مربع بزرگ به همراه ایوانی در ضلع جنوبی تشکیل می‌دهد که هر یک ورودی‌هایی به اطراف دارند و بعضی از ورودی‌ها در داخل طاق‌های هلالی اولیه ساخته شده است که در دوره‌های بعدی آن را مسدود کرده‌اند. اطاق‌ها مشابه یکدیگر ساخته شده‌اند با این تفاوت که در یکی از آنها بخاری دیواری نسب شده است و سکنج‌های آن نیز منحصر به فرد است زیرا با ملاط کاهگل آن را تشکیل کرده‌اند. در داخل دیوارها طاقچه‌های ناموزن با قوس هلالی ساخته شده است. گنبد اطاق‌ها از نوع کلبه‌ای است. ایوان، رو به ضلع جنوبی قلعه می‌باشد که سقف آن تخریب شده و در ضلع شرقی آن راه‌پله‌ای با قوس شمشیری وجود دارد که به طبقه سوم راه دارد. روبروی ایوان، محوطه باریک و طولی قرار دارد که یک طرف آن دیوارکشی شده است و امتداد آن به دیوار جنوبی قلعه می‌رسد. پلکان دو طرفه‌ای با قوس شمشیری افراد را به داخل مجموعه‌ی طبقاتی حاکم نشین هدایت می‌کرده است.

در طبقه سوم نیز یک اطاق ایوان‌دار به چشم می‌خورد که به لحاظ ظرافتی که در ساخت آن به کار رفته است از اهمیت خاصی برخوردار می‌باشد. این اطاق مکعب مستطیل است که در چهار جهت آن دهنه‌هایی با قوس مسطح ساخته شده است که بازشوهای این اطاق می‌باشد. علاوه بر این دارای یک بخاری دیواری و همچنین طاقچه‌های مکعبی می‌باشد. گنبد آن از نوع کلبه‌ای است که با اندود کاهگل به زیبایی کاربندی شده است. روی ملاط کاهگل را لایه نازکی از گچ پوشش داده که در بعضی قسمت‌ها به خوبی نمایان می‌باشد، اما در حال حاضر بیشترین قسمت گنبد آن تخریب شده است. ایوان آن رو به جنوب و در داخل دیوارهای آن در دو ردیف طاقچه‌های مکعبی و طاق نماهای جناغی شکل به همراه پنجره ساخته شده است. بطور کلی ساختمان ذکر شده از کف زمین به ارتفاع ۱۰ متر ارتفاع دارد که بلندترین قسمت مسکونی مجموعه‌ی قلعه رستم می‌باشد و از آن جا می‌توان به تمامی قلعه و حتی محیط اطراف آن اشراف کامل داشت. در بعضی از قسمت‌های ارگ حاکم‌نشین پشت‌بندهایی جهت جلوگیری از رانش دیوارها ایجاد کرده‌اند. دالان‌هایی با طاق ضربی در امتداد ضلع شرقی ارگ شاه‌نشین دیده می‌شود که به شدت تخریب شده است و در یک مورد اطاقی در طبقه فوقانی آن ساخته شده که در بدنه‌ی آن دریچه‌های زیادی ایجاد کرده‌اند که احتمالاً اطاق نگهبانی بوده است.

در مجاورت و متصل به ساختمان حاکم نشین، یک ساختمان امنیتی وجود دارد. ساختمان فوق در گوشه شمال شرقی حاکم‌نشین که به یکدیگر ارتباط دارند می‌باشد. با توجه به ساختار معماری آن به نظر می‌رسد جایگاه ویژه نگهبانان حاکم بوده و تمامی اطاق‌ها طرح مکعب مربع را دارند. اطاق زیرین دارای یک ورودی کوتاه و دریچه‌ای که به داخل قلعه باز می‌شود. فضای داخل آن تاریک است خشت‌ها بی آنکه اندودی به خود دیده باشند نمایانند. در داخل دیوارهای اطاق طبقه فوقانی پنجره‌های کوچکی با قوس جناغی تیز ساخته شده که کاملاً مشرف به سردر ورودی اصلی قلعه می‌باشد که احتمالاً نگهبانی در آنجا قرار می‌گرفته و عبور و مرور افراد به داخل قلعه را زیر نظر داشته یا آمدن افراد را به شخص والی اطلاع می‌داده است. راهروی باریکی از آنجا به ساختمان اصلی کشیده شده است که به حالت خمیده قابل تردد بوده و پوشش سقف از نوع عرقچین خفته می‌باشد. طبقه سوم ساختمان فوق مشرف بر تمام قلعه می‌باشد به طوری که پنجره‌های زیادی در اضلاع آن دیده می‌شود که بعضی از آن‌ها با خشت مشبک‌کاری شده است. ورودی آن از طبقه سوم ساختمان اصلی شاه‌نشین بوده که به سختی می‌توان عبور کرد و پوشش آن از نوع طاق کلبه‌ای می‌باشد.

Sponsored and Indexed by
CIVILICA
We Respect the Science



۳-۵- برج و باروی قلعه:

حصار یا باروی قلعه با استفاده از وضعیت طبیعی قلعه از شرق به غرب با نقشه چندضلعی نامنظم ساخته شده است و با توجه به پلان موجود، ساخت قلعه براساس نقشه از پیش تعیین شده احداث گردیده به طوری که مشاهده می‌شود ضلع شمالی قلعه در مسیر وزش بادهای طوفان‌زا قرار گرفته از این رو طوری طراحی شده که بادشکن بسیار مناسبی در مقابل شدت بادهای ۱۲۰ روزه سیستان می‌باشد. تعداد ۱۴ برج نگهدارنده با ابعاد مختلف در امتداد حصار قلعه و در فاصله‌های نامنظم از یکدیگر ساخته شده‌اند. گذشته از اختلاف قطر و حجم برج‌های تدافعی، پلان اغلب آن‌ها شبیه یکدیگرند. نمای تمامی آن‌ها از خارج قلعه نیم‌دایره‌ای پیش آمده و از داخل قلعه ساده، یا به عبارت دیگر برج‌های نیمه‌استوانه‌ای می‌باشند که با افزایش ارتفاع از قطر آنها کاسته می‌شود.

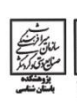
برج‌ها در سه طبقه ساخته شده‌اند طبقه همکف از قسمت داخل مکعب مربع و دو طبقه فوقانی نیم‌دایره‌ای استوانه‌ای هستند، پوشش سقف‌ها در طبقات زیرین به صورت عرقچین خفته است و در حال حاضر ارتفاع برج‌ها حدوداً ۱۲/۵ متر می‌باشد. در فواصل مختلف و در ارتفاع لازم روزنه‌هایی جهت دیده‌بانی برای دفاع از قلعه تکرار شده است. حدفاصل برج‌های نگهدارنده، حصار قلعه قرار دارد که وسعتی در حدود ۲۵۰۰۰ متر مربع را در بر گرفته و طول تقریبی آن در حدود ۶۵۰ متر می‌باشد که مصالح خشت و گل ساخته شده است. در قسمت فوقانی حصار، کنگره‌های به هم پیوسته ایساخته شده است، این کنگره‌ها به عرض ۸۰ و ارتفاع ۶۰ سانتی‌متر و با فاصله ۳۰ سانتی‌متری از یکدیگر احداث گردیده است. ضخامت حصار قلعه بصورت متغیر بین ۱ تا ۲ متر است و ارتفاع آن بین ۶ تا ۹ متر می‌باشد.

در امتداد حصار قلعه راهرویی کم عرض با ارتفاع متغیر سرتاسر دیوار قلعه را از داخل دربر گرفته که مخصوص عبور و مرور نگهدارندگان و مدافعان قلعه بوده است. دسترسی به برج‌ها از راهروی مجاور باروی و از داخل قلعه صورت می‌گیرد، ورودی‌ها دارای قوس جناغی و در بعضی موارد مسطح می‌باشند. در حال حاضر قسمت‌هایی از دیوار حصار قلعه در ضلع غربی و شمالی آن فرو ریخته و به نظر می‌رسد ضلع جنوبی حصار نیز در گذشته تخریب شده اما در دوره‌های بعدی آن را با دیوار نازکی بازسازی نموده‌اند.

۳-۶- یخدان:

در بخش شمال شرقی قلعه، روبروی حاکم‌نشین و پس از عبور از تعدادی اطاق تخریب شده به یخدان قلعه می‌رسیم. یخدان شامل یک فضای مدور گنبدی شکل نسبتاً وسیع به ارتفاع بیش از ۶ متر است. بر روی فضای مدور یخدان خشت‌ها به صورت مدور و دورچین‌بکار رفته است. کف یخدان به علت انباشته شدن خاک‌های باد آورده و قسمت‌های تخریب شده پر شده است. ورودی آن در قسمت شمال دارای قوس هلالی می‌باشد. دریاچه‌هایی در بدنه گنبد دیده می‌شود. ضخامت دیوار یخدان ۱۲۰ سانتی‌متر و ابعاد خشت‌های به کار رفته در آن ۲۷×۲۷×۵ سانتی‌متر می‌باشد. (شکل شماره ۸)

۳-۷- اصطبل:

Sponsored and Indexed by
CIVILICA
We Respect the Science



با فاصله کمی از ارگ شاه‌نشین و در پشت آن ساختمان طولی قرار دارد که ورودی آن در ضلع شرقی با قوس شمشیری ساخته شده است در بدنه اضلاع آن آخورهایی به ردیف دیده می‌شود که مجاور هر یک حفره‌ای کور تعبیه گردیده و گنبد آن احتمالاً ضربی بوده که در حال حاضر فرو ریخته است.

۳-۸- سایر تأسیسات مسکونی قلعه رستم:

علاوه بر تأسیسات ذکر شده در داخل قلعه ساختمان‌های مختلفی با خیابان‌ها و کوچه‌های پیچ در پیچ و مجموعه‌های حیاطدار که بعضی از آن‌ها در دو طبقه ساخته شده‌اند، دیده می‌شود. (شکل شماره ۷) امروزه بیشتر خانه‌ها تخریب و در بعضی موارد پی دیوارها حکایت از وجود اتاق‌های کوچک و بزرگی با ابعاد مختلف دارد. بعضی از مجموعه‌ها چسبیده به حصار قلعه هستند. اتاق‌هایی که نسبتاً سالم باقی مانده ارتفاع چندانی را نشان نمی‌دهد پوشش آن‌ها براساس طاق کلبه‌ای و اتاق‌های طولی را با طاق هلالی کلید مسقف نموده‌اند اضلاع اتاق‌ها تماماً دارای طاقچه‌هایی با طرح‌های مختلف می‌باشد. با توجه به معماری باقی مانده به نظر می‌رسد بناهای با اهمیت، مورد استفاده نظامیان یا فرماندهان ارشد منطقه قرار می‌گرفته و بعضی از آن‌ها که از معماری ساده‌ای برخوردار بودند، متعلق به مردم عادی بوده است.

۳-۹- خندق:

در حال حاضر خندق قلعه به عرض ۷/۵ متر که در بعضی جاها اندازه‌ی آن تغییر می‌کند اطراف قلعه را دربر گرفته است. به دلیل انباشته شدن خاک و ماسه، عمق اصلی خندق قابل تشخیص نمی‌باشد.

۳-۱۰- مصالح ساختمانی بکار رفته در قلعه:

معماران سیستانی تلاش می‌کردند تا مصالح مورد نیاز خود را از نزدیک‌ترین محل ممکن تهیه نمایند و بنا را به گونه‌ای می‌ساختند که نیازمند به مصالح جاهای دیگر نبود، این نوع شیوه باعث شتاب بیشتر در ساخت و ساز و همچنین تطبیق و سازگاری بنا با طبیعت پیرامون خود را به همراه داشت.

مناسب‌ترین مصالح ساختمانی قلعه رستم خشت خام می‌باشد که با ملاط کاهگل چه در دیوارها و چه در سقف‌ها به کار رفته است و کمتر خشت به صورت نمایان می‌باشد و اغلب روی آن را با ملاط کاهگل اندود کرده‌اند که داخل بعضی از اتاق‌ها در دو مرحله اندود شده است و در یک مورد آثار اندود گچ در داخل بلندترین اتاق حاکم نشین وجود داشت. خشت‌هایی که مورد استفاده واقع شده، مدل مکعب مربع آن $۷ \times ۳۰ \times ۳۰$ سانتی‌متر و مکعب مستطیل $۸ \times ۱۵ \times ۳۲$ سانتی‌متری است که نوع دوم را بیشتر در زدن قوس‌ها به کار می‌بردند- پوشش کف اتاق‌ها به علت انباشته شدن خاک‌های فرو



ریخته در قسمت‌های تخریب شده و همچنین خاک‌هایی که توسط بادهای ۱۲۰ روزه تل‌انبار گردیده قابل تشخیص نمی‌باشد اما در بعضی مورد مشاهده می‌شود که قشری از کاهگل کف اطاق‌ها را پوشش داده است.

۴- نتیجه‌گیری و تعیین قدمت :

قلعه رستم، بزرگترین قلعه اسلامی باقی مانده از دوران شکوفایی سیستان است که بر اساس یکی از اصول اصلی معماری ایرانی یعنی درونگرایی ساخته شده است. شرایط اقلیمی و وضعیت آب و هوایی و موقعیت استراتژیکی منطقه، معماران و سازندگان قلعه را بر آن داشته که دژی مستحکم به منظور بهره‌برداری‌های گوناگون ایجاد نمایند. آثار و تأسیسات معماری باقی مانده نشان می‌دهد که تلاش فراوانی برای ایجاد قلعه و بازسازی آن در گذشته مبذول گردیده و هدف از این تلاش ضمن استحکام بخشیدن به وضعیت دفاعی و نظامی قلعه، شاید تبدیل آن به شهرک امن نظامی- مسکونی در شرایط نابسامان روزگاران گذشته سیستان بوده است. وسعت زیاد قلعه و تأسیسات گوناگون ساختمانی و تنوع آثار معماری و خانه‌های مسکونی و خیابان‌ها و کوچه‌های باریک و منحنی‌دار مانع از آن است که این مکان را صرفاً یک دژ نظامی بدانیم و احتمال می‌رود که یک قلعه‌ی حکومتی- مسکونی بوده که مجموعه ساختمانی آن طی چندین سال در اثر فعالیت ساختمانی متوالی ساخته شده است. با توجه به تطبیق پلان قلعه رستم با پلان قلعه سام سیستان که مربوط به دوره اشکانی است و مشاهده‌ی عینی از هر دو قلعه متوجه شدیم که ترکیب پلان این قلعه (برج و باروی آن) تا حدودی مشابه قلعه سام می‌باشد که از جمله برج‌های دروازه ورودی هر دو قلعه شباهت نزدیکی به یکدیگر دارد و به نظر می‌رسد که سازندگان قلعه رستم از این بنای تاریخی الهام گرفته اند.

همچنین با توجه به متون تاریخی، تنها موردی که به نظر می‌رسد از قلعه رستم نام برده شده در سفرنامه خراسان و سیستان کنل چارلز ادوارد بیت است که در دوره ناصرالدین شاه از منطقه دیدن کرده و می‌نویسد: وقتی که به حوضدر رسیدیم و به درون قلعه رفتیم در دوردست‌ها چندین چادر سیاه متعلق به افراد چادرنشین را مشاهده کردیم قلعه ۱۸۰ متر درازا و ۱۱۷ متر پهنا داشت و ساختمان درون آن که مرمت شده بود به نظر می‌رسد هنوز هم قابل استفاده باشد گنبد‌های گلی هنوز خراب نشده بود و دیواره‌های قطور در ردیف‌های منظمی قرار گرفته بود نمی‌شد فهمید که این قلعه از چه موقع تخلیه و متروک شده است. حوضدر زمانی ناحیه‌ای پرجمعیت بوده است. (بیت: ۱۳۶۵، ۸۸)

در بررسی‌های به عمل آمده توسط نگارندگان از آثار سطحی قلعه رستم، به ندرت قطعات کوچک چینی‌های آبی سفید دیده می‌شود. در صورتی که اغلب قطعات ظروف سفالی، ساده و خمیر آن‌ها نخودی و قرمز رنگ می‌باشد. بعضی از قطعات به ندرت دارای لعاب فیروزه‌ای کمرنگ و سبز روشن بوده اما بعضی از ظروف با پوشش گلی سبز روشن و سیاه رنگ می‌باشد. تزئینات به صورت ابتدایی شامل خطوط ضربدری و هندسی به رنگ فیروزه‌ای و قهوه‌ای در داخل ظرف دیده می‌شود. بیشتر سفالینه‌ها دارای بدنه‌ای ضخیم می‌باشد.



اکنون با در نظر گرفتن متون تاریخی و همچنین آثار باقیمانده از معماری قلعه رستم و دقت و مطالعه در سفالینه‌های سطحی، استفاده از این قلعه را می‌توان از دوره های تیموری تا صفویه حتمی دانست، اما با توجه به سبک معماری و شباهت های پلان و برج‌های تدافعی آن با قلعه سام، احداث آنرا قدیمی تر از آن چیزی که گفته شد نیز می‌توانمتصور شد.

۵- پیشنهاد:

با توجه به وسعت و اهمیت قلعه رستم که یکی از بناهای شاخص دوره اسلامی سیستان می‌باشد و همچنین پایداری این بنا در مقابل عوامل مخرب جوی و انسانی، پیشنهاد می‌شود که به ثبت اثر فوق در فهرست آثار ملی اقدام گردد، زیرا این بنا می‌تواند به باستانشناسان، معماران و متخصصین تاریخی کمک قابل توجهی برای شناخت تحولات گوناگون منطقه و سبک های معماری در طول استقرار آن نماید.

۶- منابع

- ۱- بیت کلنل چارلز ادوارد، (۱۳۶۵). سفرنامه خراسان و سیستان، شرح سفر، ترجمه: قدرت الله روشنی، مهرداد رهبری، انتشارات یزدان، تهران.
- ۲- سیدسجادی سید منصور، (۱۳۸۲). راهنمای مختصر آثار باستانی سیستان، سازمان مدیریت و برنامه ریزی استان سیستان و بلوچستان.
- ۳- سیدسجادی سید منصور، (۱۳۸۶). گزارش های شهر سوخته ۱، سازمان میراث فرهنگی، صنایع دستی و گردشگری، تهران.
- ۴- کاوش حسینعلی، (۱۳۷۷). شناسایی و معرفی آثار اسلامی سیستان، رساله کارشناسی ارشد، دانشگاه تهران.
- ۵- مهرآفرین رضا و موسوی حاجی سید رسول، (۱۳۸۶). بررسی روشمند باستان‌شناختی سیستان، زاهدان.



نقشه شماره ۱ - (موقعیت قلعه رستم در دشت جنوبی سیستان)



شکل شماره ۱- عکس هوایی قلعه رستم (منبع، سیدسجادی : ۷۹، ۱۳۸۲)



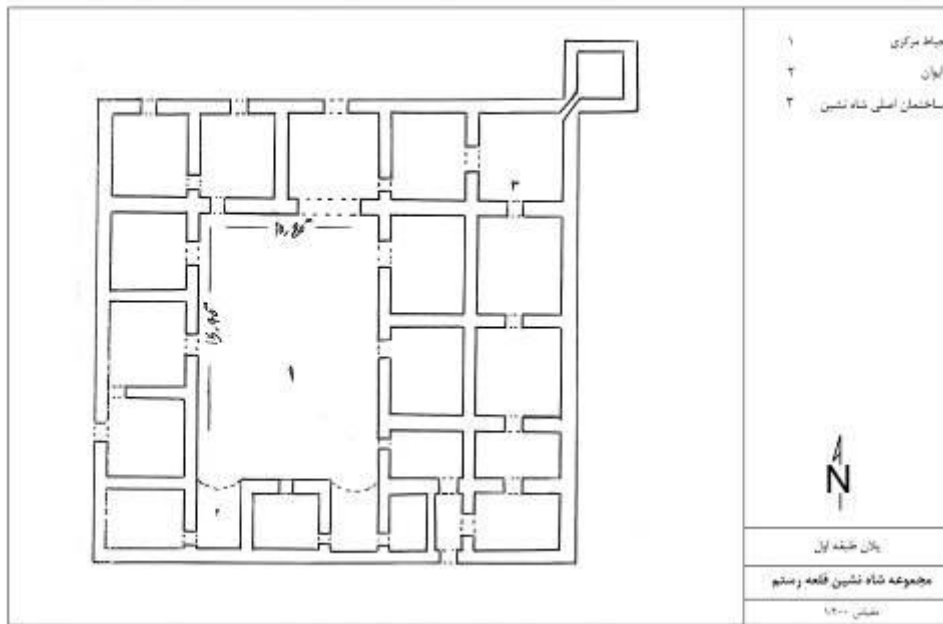
شکل شماره ۲- ضلع شرقی قلعه رستم منبع: نگارنده



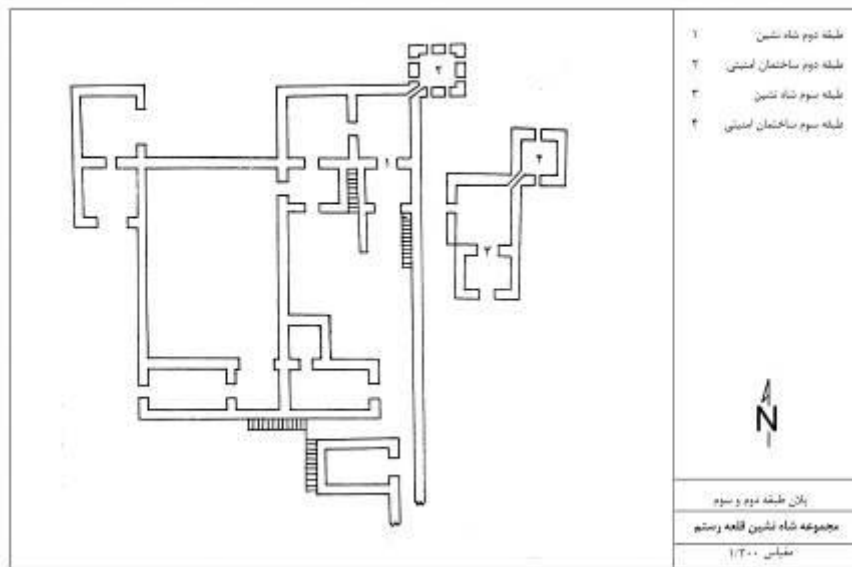
شکل شماره ۳- دروازه ورودی قلعه رستم منبع: نگارنده



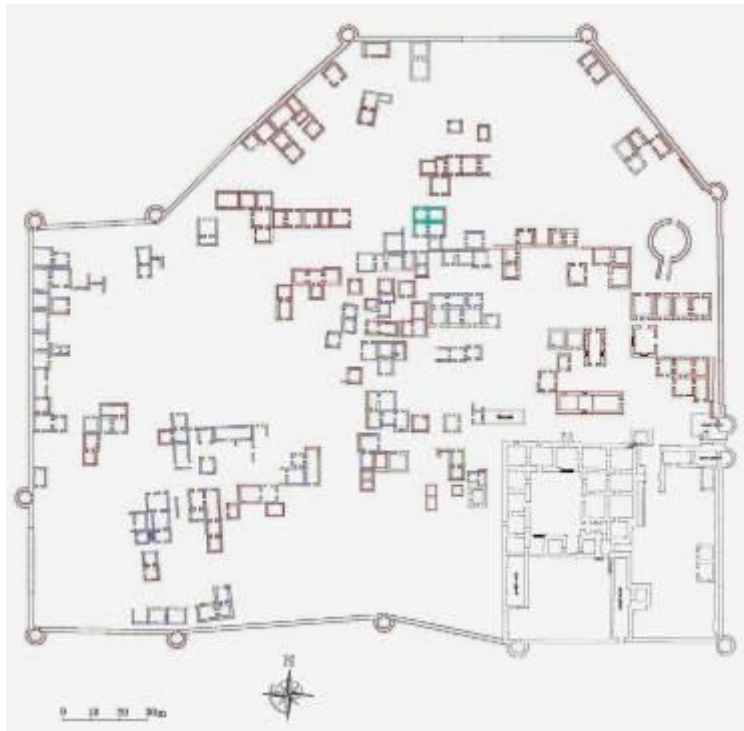
شکل شماره ۴- تزئینات قلعه رستم، منبع: نگارنده



شکل شماره ۵ - پلان طبقه همکف مجموعه شاه نشین (منبع: نگارنده)



شکل شماره ۶ - پلان طبقات فوقانی مجموعه شاه نشین (منبع: نگارنده)



شکل شماره ۷ - پلان کلی قلعه رستم (منبع: سازمان میراث فرهنگی، صنایع دستی و گردشگری استان س و ب)



شکل شماره ۸ - یخدان (منبع ، نگارنده)

SID



سرویس های ویژه



سرویس ترجمه تخصصی



کارگاه های آموزشی



بلاگ مرکز اطلاعات علمی



عضویت در خبرنامه



فیلم های آموزشی

کارگاه های آموزشی مرکز اطلاعات علمی جهاد دانشگاهی



کارگاه آنلاین آشنایی با پایگاه های اطلاعات علمی بین المللی و ترند های جستجو



مباحث پیشرفته یادگیری عمیق؛ شبکه های توجه گرافی (Graph Attention Networks)



کارگاه آنلاین مقاله نویسی IEEE و ISI ویژه فنی و مهندسی