



نقش تکایا در انسجام بخشی فضایی به محلات سنتی (نمونه موردی : تکیه معاون الملک کرمانشاه)

این مقاله توسط دانشجویان کارشناسی ارشد معماری دانشگاه آزاد اسلامی واحد کرمانشاه *بختیار محمدی و سجاد غلامی و با راهنمایی های آقای دکتر حسن سجاذزاده* استادیار دانشکده هنر و معماری دانشگاه بوعلی سینا همدان تهیه گردیده است.

sajadzadeh@basu.ac.ir

۱- استاد یار دانشکده هنر و معماری دانشگاه بو علی سینا همدان

Mohamadi 13933@gmail.com

۲- دانشجوی کارشناسی ارشد معماری، دانشگاه آزاد اسلامی واحد کرمانشاه

sajad63gholami@gmail.com

۳- دانشجوی کارشناسی ارشد معماری، دانشگاه آزاد اسلامی واحد کرمانشاه

چکیده

ریشه های اعتقادی و آیین های مذهبی از دیرباز در شکل گیری و انسجام بافتهای سنتی شهرهای ایران پس از اسلام نقش موثری داشته اند. این مجموعه مطالعات به دنبال تعامل بین بافت سنتی شهرها و مجموعه آیین ها و مناسک عزاداری ایام ماه محرم در فضای سنتی و در قالب تکایا بوده و همچنین سعی دارد ارتباط هرچه بیشتر این رویداد و انسجام ساختاری آن در قالب شهر قدیم رامورد سنجش قرار دهد. در این تحقیق که با روش توصیفی تحلیلی و با استفاده از نمونه های موردی تهیه گردیده به بررسی تکیه معاون الملک کرمانشاه به عنوان نمونه موردی انتخاب شده پرداخته و در صدد بررسی ارتباط این مجموعه با ارزش و نقش کلیدی آن در انسجام ساختاری و پیکره بندی محلات سنتی شهر و ارتباط بنا با کاربران و بستر قرار گرفته در آن برآمده است.

واژه های کلیدی : تکیه معاون الملک ، هویت ، آیین های مذهبی ، تکایا

مقدمه

بناهای مذهبی، نماد تفکر پیروان یک مذهب اند. در جامعه شیعی ایران پس از دوره صفویه ساخت تکایا و حسینیه ها که ویژه برگزاری مراسم مذهبی شیعه هستند، بسیار مورد توجه قرار گرفت و تکیه هادر کنار مساجد بخشی از مراسم مذهبی رادر خود جای دادند. با توجه به بافت جمعیتی کرمانشاه از نظر مذهبی و محدودیت استفاده از مساجد در مواقع خاص و همچنین ایجاد پایگاههایی برای اعمال دیدگاههای سیاسی مذهبی احداث تکایا و حسینیه هادر آن زمان رونق زیادی گرفت.

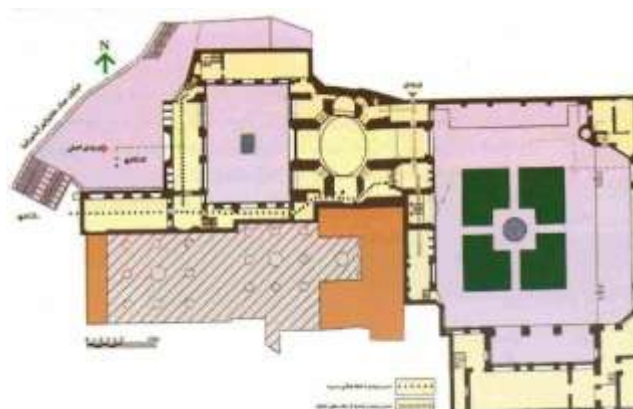
برگزاری آیین و رسوم مختلف در هر جامعه ای تقویت کننده پیوندهای اجتماعی آن جامعه است. آیین های مذهبی در ورای استحکام بخشیدن به وحدت جامعه باعث حفظ ارزش ها، و اعتقادات مردم در یک چارچوب کلی می باشند و بنابراین دارای اعتبار معنایی در فرهنگ آن جامعه می باشند* این مسئله در ارتباط با مراسم سوگواری امام حسین (ع) و یارانش بخوبی نمایان است. دکتترین شیعه با شهادت این امام همام در آمیخته و از آن مایه می گیرد. از آن جهت که ماهیت و پیام واقعه عاشورا متعلق به زمان و مکان خاصی نیست. این قیام ابعاد جهانی دارد، به عبارت دیگر آنچه که در محرم سال ۶۱ هجری اتفاق افتاد می تواند هر روز و در هر مکانی اتفاق بیفتد. (امین زاده، ۱۳۷۷: ۵۶) بر این اساس جوامع شیعه جهت برگزاری مراسم عاشورانیاز به مکانهای مناسبی دارد که بتواند آن مراسم را به صورت زنده با حضور همه و در متن جامعه اجرا نماید با توجه به وسعت شرکت کنندگان در این مراسم و همچنین با توجه به اینکه ماههای عربی در حال چرخش هستن و بطور قطعی ماه محرم در فصول مختلف قرار می گیرد که عوامل جوی اجازه برگزاری مراسم مختص این ایام به عزاداران نمی دهد و مساجد نیز گنجایش عموم مردم ندارند لذا احداث تکایا و حسینیه ها در جوامع شیعه الزامی بوده در این راستا در شهر کرمانشاه نیز همچون دیگر نقاط ایران در آن زمان تکایا و حسینیه های زیادی احداث شد از جمله «تکیه معاون الملک» و «تکیه بیگلربیگی». در این میان تکیه ی معاون الملک جایگاهی منحصر به فرد از هر نظر دارد و این در حالی است که بنای معماری آن قابل توجه است کاشیکاری آن را اوج هنر کاشیکاری ایران می دانند و آقای جابر عناصری آن را « موزه کاشی ایران » نام نهاده اند. مقاله فرارو که حاصل پژوهش میدانی و کتابخانه ای در خصوص تکایا میباشند. با توجه به ناشناخته بودن تاریخچه و کمبود مطالعه معماری، نقش تکیه معاون الملک در شکل گیری و انسجام بخشی بر بافت پیرامون آن، در این مقاله به بررسی این مهم پرداخته شده است. این پژوهش با اشاره به مفاهیم بنیادی آغاز می شود، سپس تاریخچه تکایا در کرمانشاه به اختصار شرح داده شده و بدنبال آن به بیان ویژگی های ساختار معماری تکیه معاون الملک پرداخته شده و در انتها برای بررسی نقش تکیه معاون الملک در شکل گیری و انسجام بخشی بر بافت پیرامون آن، نتایج بررسی های انجام شده در قالب عناوین زیر طبقه بندی شده است.

۱- حسینیه و تکیه در فرهنگ فارسی :

در بررسی لغوی تکیه، معانی متعددی رامی توان برشمرد. تکیه رامکان اسکان فقرا، جمع تکایا، دیر، صومعه و همچنین جایی معنی کرده اند که معمولاً مسافران فقیر به صورت بلاعوض پذیرایی میکنند. تکیه در هند، ایران و مصر مشابه زاویه در آفریقا است. (۱) (دهخدا، ۱۳۶۵: ۸۸۶). علاوه بر این تکیه را : ۱- پشت زدن به چیزی، پشت نهادن ۲- محل نگهداری تهی دستان ۳- جایی وسیع که در آن مراسم عزاداری و عزاداری خوانی برپا کنند، معنی کرده اند (۲) (معین، ۱۳۶۴: ۱۱۲۹).

۲- بطور کل واژه تکیه در ایران به ۴ معنی اطلاق میگردد (۳)

- ترکیب ساختمانی تکیه هایی که به صورت تکیه (کمیجان) یکی از روستاهای شهرستان کمیجان در استان مرکزی می باشد. (۴)
- تکیه (مکان مذهبی)، نوعی مکان مذهبی در شهرهای ایران است. (۵)
- تکیه (معماری ایرانی) یا کوشک نوعی ساختمان مجلل محصور به درخت و باغ در معماری سنتی ایرانی است که معادل ویلا در معماری نوین است. (۶)
- تکیه (زبان شناسی)، مفهومی در زبان شناسی است. (۷)



— سکویی در وسط ساختمان ، به بلندی نیم تا سه ربع ذرع که جای اجرای تعزیه و موسوم به «مصطبه» بوده است.(۸)

_ دو ردیف پلکان دو سه تایی - در طرفین سکو - برای بالا و پایین رفتن شبیه خوانان.

گذرگاهی محیط بر سکو که آن هم جزء عرصه نمایش مذهبی و معمولا جای اسب تازی و جنگ و جدل میان اولیا و اشقیا بوده است.(۹).

— غرفه ها و طاق نماها برای حضور تماشاگران ؛ این غرفه ها دور تا دور تکیه ساخته می شدند.(۱۰)

— دیوارهای تکیه با کتیبه یا کتیبه های سیاهی که اشعاری در سوگ خاندان حضرت امام حسین (ع) بر آن نقش بسته بودند ، پوشانده می شدند.(۱۱)

— پرچم ها و علامت ها و «کتل»ها ؛ یعنی پرچم های رنگی استوانه ای شکل مخصوص هر تکیه که در جای مناسبی جلوی چشم مردم قرار می گرفتند. ورود و خروج اسب سواران از سکوهایی شیب دار در کنار سکوی اصلی صورت می گرفت.(۱۲)(عناصری ، ۱۳۷۱: ۶)

۳- موقعیت جغرافیایی و پیشینه تاریخی تکیه معاون الملک

تکیه با شکوه معاون الملک مهمترین تکیه شهر را حسین خان معین الرعایا در دهه ۲۰ (هـ . ش) ساخت . (۱۳) (مهدی آبادی ، ۱۳۸۰ : ۲۸۷) تکیه معاون الملک، یکی از مهمترین تکایای کشور است که از میان تکایای به جای مانده در کرمانشاه به دلیل موضوع و نوع کاشی های آن ارزش خاصی برخوردار است. (۱۴) بنای مورد نظر در بافت قدیم کرمانشاه در کنار رودخانه پوشیده شده آبشوران واقع شده است که اکنون به خیابان ی پرپیچ و خم تبدیل شده است (۱۵) (مرادی، ۱۳۸۲ : ۱۰۶). این بنا در سال ۱۳۴۸ بر اساس وقف نامه ای به اداره اوقاف واگذار و در سال ۱۳۵۲ با شماره ۹۴۵ در فهرست آثار ملی ثبت شد. (مهدی آبادی ، ۱۳۸۰ : ۲۸۷) (۱۶)



تصویر شماره ۱: عکس هوایی کرمانشاه سال ۱۳۳۵



تصویر شماره ۲: (محلہ برزہ دماغ) انطباق تقریبی محلہ با نقشه وضع موجود

۴- معماری تکیه :

فضاهای تکیه معاون الملک بر اساس وضع موجود از چهار قسمت تشکیل یافته است که به ترتیب عبارتند از: صحن ورودی، حسینیه، زینبیه و عباسیه (۱۷) . تکیه دارای سه در ورودی است که در اصلی آن به خیابان شهید حداد عادل بازمیشود. (۱۸) دودر ورودی دیگر در قسمت عباسیه هستند که به کوچه های ایلخانی و معاون بازمیگردند (مهدی آبادی، ۱۳۸۰ : ۲۸۹ و ۲۸۸). (۱۹)



تصویر شماره ۴: پلان و تصویر سه بعدی از تکیه معاون الملک

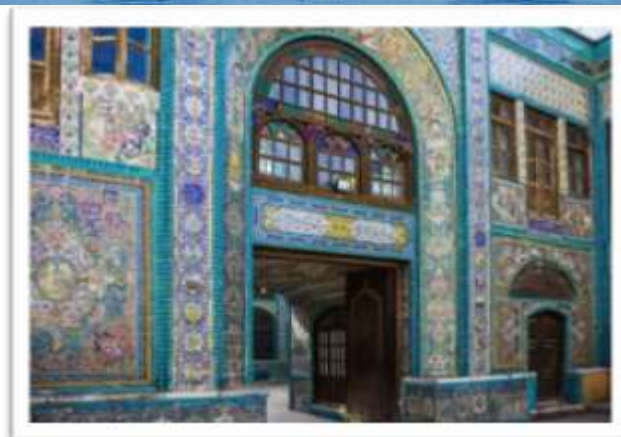
حسینیه فضای محصوره که بعد از ورودی اصلی قرار دارد. (۲۰) روبروی دالان ورودی دیوار زینبیه واقع شده است که پنجره ارسی زیبای آن در بدو ورود جلب توجه می کند زیر این پنجره با دوردیف کاشی تزئین شده که در ردیف بالایی تصاویری از شخصیت های مذهبی، حکومتی و اساطیری شاهنامه و در پایین تصاویری از ابنیه و مناظر دیده میشود. (۲۱) در سه ضلع دیگر فضای حسینیه اتاق هایی در دو طبقه بنا شده که نمایی زیبا از کاشی دارند صحن حسینیه باز شو های مختلفی به فضا های کناری دارد. (۲۲) حیاط مستطیل شکل و در جهت شمالی جنوبی است بر اساس اسناد و مدارک موجود و با توجه به نوع معماری، به نظر میرسد قدمت این بخش از سایر بخش های مجموعه بیشتر است.



تصویر شماره ۵

در شمال شرقی حسینیه یک دالان باریک به فضای مسقفی می رسد که گنبدی از نوع دو پوسته پیوسته دارد. (۲۳) این بخش که زینبیه نام دارد، تنها فضای گنبد دار مجموعه است و بین حسینیه و عباسیه واقع است. از آنجا که زینبیه محل عزاداری بانوان بوده، برخلاف دو فضای مجاورش، معماری بسته ای دارد. برای حفظ حریم آن نیز دری مجزا به کوچه معاون (در شمال) داشته که در حال حاضر بسته است (۲۴). ۱۸ تابلو از اتفاقات روز عاشورا از مهمترین تزئینات این بخش است. زینبیه که پلانی به شکل چلیپا دارد، آرامگاه معاون الملک را هم در گوشه جنوب شرقی خود جای داده است. (۲۵) دالان باریکی زینیه را به عباسیه می پیوندد. عباسیه حیاط وسیعی است که از چهار طرف احاطه شده است در ضلع غربی اتاق هایی در دو طبقه ساخته شده است ضلع جنوبی عمارتی دو طبقه و ایوانی است که کف آن دو متر از کف حیاط بلند تر است (۲۶). در حال حاضر عمارت جنوبی به موزه مردم شناسی اختصاص یافته. صحن وسیع عباسیه نیز مانند حسینیه مستطیل

شکل و در جهت شمالی جنوبی است. تقریباً تمامی فضا های تشکیل دهنده این بخش متقارن اند. (۲۷)



تصویر شماره ۶

از وجوه تمایز تکیه معاون الملک از سایر تکایا کرمانشاه و حتی ایران، تزئینات کاشی کاری منحصر بفرد آن است (۲۸). کاشی های این مجموعه از لحاظ تکنیک و اجرا به دو دسته کاشی های برجسته و هفت رنگ و از لحاظ موضوع نقوش به دو دسته تصویری و غیر تصویری تقسیم می شوند. کاشی های تصویری (۲۹)، همان طور که اشاره شد، به تصاویر رجال سیاسی و مذهبی و شخصیت های اساطیری، مناظر و ساختمانها اختصاص دارند و کاشی های غیر تصویری نقوش هندسی و اسلیمی و نیز آیات قرآن، احادیث، ادعیه و اشعار را بر خود دارند. (۳۰) حاج حسین کاشی پز تهرانی از معروف ترین کاشی کارانی است که آثارش در این مجموعه باقی مانده است. این کاشی ها منبع ارزشمندی برای بررسی ویژگی های مردم شناسی، تاریخی و اجتماعی منطقه کرمانشاه به شمار می روند، هر چند طی سالها از مرمت های ناشیانه آسیب فراوانی دیده اند (۳۱)

مرمت های پیش از سال ۱۳۵۲ به سرپرستی اداره فرهنگ و هنر وقت، در کمال بی دقتی و بد سلیقهگی صورت گرفته اند در سال های بعد از ۱۳۵۲ نیز این بنا مرمت شده که هرچند برنامه و اهداف روشن تری داشته، اما باز هم بدون پژوهش و تحقیق در ساختار اولیه بنا و مکانیابی درست کاشی ها صورت گرفته است. علاوه بر این ها، دو عامل مهم دیگر نیز به معماری و پایداری این بنا لطمه زده اند (۳۲)

- (۱) نبود طرحی کلی و یکپارچه برای ساخت بنا و الحاق بخش های جدید در مقاطع مختلف زمانی
- (۲) عجله و شتاب در ساخت این الحاقات، به طور مثال بعد از ساخت دیوار های زینبیه و هنگام ساخت گنبد، با این تصور که دیوار ها تحمل بار گنبد آجری را ندارد، تصمیم به ساخت گنبدی حلیی گرفتند که از نظر معماری و تزئینی به ارزش مجموعه لطمه زیادی زده است. (۳۳)

۵- تحلیل ساختاری، مکانی و هویتی تکیه معاون الملک

همانطور که اشاره شد این پژوهش به دنبال بررسی تعامل بین بافت سنتی شهر کرمانشاه و مجموعه آیین ها و مناسک عزاداری ایام محرم در بافت سنتی، در قالب فضایی است که در برگزاری آیین کارکرد دارد و از سویی دیگر در رابطه بین این فضا با بافت همجوار و انسجام بخشی فضایی به محلات سنتی ضروری است نتایج بررسی های انجام شده را به صورت زیر طبقه بندی نمود (۳۴):

- ۵-۱. شکل، جهت گیری و موقعیت تکیه و مراسم سوگواری تصویر شماره ۳: هسته مرکزی شهر که بخشی از بافت کهن در آن قابل تشخیص است.



قسمتی که تکیه را تشکیل می دهد یکجا و در یک زمان ساخته نشده ؛ (۳۵) ابتدا حسینیه ساخته می شود و بعد از فوت معاون الملک ، برادرش این زینبیه و عباسیه را به بنا اضافه کرده است . پس می توان گفت که ساخت این بنا تا حدودی فی البداهه بوده و طرحی کامل و از پیش تعیین شده نداشته ، چراکه بانی یک نفر نبوده است که بداند در آخر چه به وجود می آید (۳۶) . در بررسی جهت گیری تکیه ، محوری که به سوی قبله باشد ، مشاهده نشد . بدین ترتیب از نقطه نظر جهت گیری تکیه معاون الملک هیچ قاعده ای برای بافت پیرامون خود اعمال نمی کند. (۳۷) شاید بتوان قرارگیری حسینیه و زینبیه را عمود بر جهت قبله و دارای یک محور تقارن در نظر گرفت ، ولیکن قسمت عباسیه از این محور تبعیت نمی کند (۳۸) . مسیر دسترسی اصلی به تکیه همین رودخانه آبشوران بوده است ، که بعدها روی آبشوران ، شهرداری این خیابان را اجرا کرده و بعد از سرپوشیده شدن بستر رودخانه ، بنا حدود ۴ متر پایین تر از سطح خیابان قرار گرفته است (۳۹) . آبشوران قبلا باز بوده و اینطور مسقف نبوده است .

این تکیه ۳ درب داشته است. درب اصلی در سمت آبشوران بوده و دو درب فرعی نیز داشته، که یکی به کوچه ی ایلخانی و دیگری به کوچه ی معاون باز می شده است. (۴۰) دقیقا معلوم نیست که آیا علامات روز مراسم عزاداری از دربی وارد و از درب دیگری خارج می شده، ولی روشن است که ۳ ورودی و خروجی داشته است. اندازه و فرم درب سمت رود خانه آبشوران هم نشان می دهد که همان درب اصلی بوده است (۴۱) . به هر حال دو درب فرعی در کمتر شدن بار جمعیتی آن ایام نقش داشته است . در بررسی ظرفیت این بنا می بینیم که تقریبا در تمرکزها و روزهای شلوغ جوابگوی جمعیت کم شهر در روزگار گذشته بوده است ، کل مردم محله هایی که کرمانشاه را تشکیل می دادند می توانستند اینجا جمع شوند . اینجا تمرکز خاصی داشته ، و عموم مردم این مکان را رکن می دانستند و در اینجا عزاداری می کردند (۴۲) .



۶- تکیه و بافت اجتماعی پیرامون آن

بررسی مورد اخیر به دنبال این پرسش که (آیا موقعیت تکیه معاون الملک سبب قشربندی خاصی بر اساس منزلت اجتماعی پیرامون آن می شود و با دور شدن از آن بافت اجتماعی از نظر سطح در آمد و منزلت اجتماعی تغییر میابد؟) دنبال شد . پاسخ به این پرسش می

تواند در گروهی علت انتخاب زمینی که تکیه در آن ساخته شده باشد و یا اینکه پس از شکل گیری و ساخت این فضا، آیا توانسته تأثیری بر شکل گیری بافت پیرامون خود به لحاظ منزلت اجتماعی داشته باشد (۴۳). بر اساس اطلاعات جمع آوری شده از طریق پرسشنامه و صحبت با اشخاص مطلع می توان دلایل زیر را به عنوان علت انتخاب این مکان برای ساختن تکیه برشمرد: (۴۴)

دلیل اول: چون ملک شخصی بوده و توسط معاون الملک ساخته شده است، پس قطعاً معاون الملک در ملک خودش میخواست این بنا را بسازد. (۴۵) عکس های هوایی سال ۱۳۳۰ به بعد نشان میدهد که اکثر مناطقی که در حال حاضر پیرامون این محله گسترش یافته اند، در آن زمان زمین کشاورزی و باغ بوده است (۴۶). در آن برهه زمانی ۳ محله اصلی وجود داشته است بعداً شهر از تجمیع این ها شکل می گیرد و به تبع تکیه اینجا ساخته شد. (۴۷)

دلیل دوم انتخاب این محل، روی ارتفاع بودن آن بود، که از کوچکی بافت پیرامون تکیه مشخص است، و در نتیجه به بافت پیرامون خود مشرف بوده است. (۴۸)

دلیل سوم: ویژگی مهم دیگر وجود چشمه ای بوده که از زیر بنا می گذشت و به رودخانه آبشوران می ریخت و عمداً معاون الملک این زمین رو انتخاب کرده است چون چشمه داشته، و گرچه رطوبت این چشمه هم اکنون برای میراث فرهنگی به معذلی تبدیل شده و نم بنا را فرسوده می کند، ولی در آن زمان مسئله ای بوده که مالک در آن زمان به توجه داشته است (۴۹).

دلیل چهارمی: که شاید بتوان برای انتخاب این محل برشمرد، نزدیک بودن به مسجد جامع شهر می باشد (۵۰).



تصویر شماره ۷: خیابان حداد عادل و موقعیت تکیه

معاون الملک مدت ۴۰ سال پس از برادرهای بزرگتر خود در اقامه عزاداری و خدمت به محرومین و ضعفای شهر بخصوص در سال قحطی و گرانی و شیوع مرض وبا (۱۳۳۵ و ۳۶ قمری) از بذل مال و جان در این راه دریغ ننمود و همچنین در پذیرایی زوار عتبات عالیات و مسافرین و واردین به کرمانشاه ید طولانی داشت و همواره به شهادت معمرین و مطلعین شهر مدافع حقوق و جان و مال همشهریان خود در مقابل عملیات متجاوزین و اشرار شهر بوده است. (۵۱) (احمدی، ۱۳۸۳: ۱۸) با دقت در تراکم بافت سنتی مجاور و تمرکزها متوجه شدیم، بنای تکیه قطعاً تأثیرگذار بوده است، لکن جواب به این سوال که آیا موقعیت تکیه معاون الملک سبب قشربندی خاصی بر اساس منزلت اجتماعی پیرامون آن می شود و با دور شدن از آن بافت اجتماعی از نظر سطح در آمد و منزلت اجتماعی تغییر میابد متکی به فرمول هایی است که در معماری و جامعه شناسی مطرح هستند (۵۲). و نیاز به تحقیقی بین رشته ای خواهد داشت، که طی پژوهش هایی بعدی لازم است مورد بررسی قرار گیرد. (۵۳)

" آیا این تکیه در شکل گیری بافت پیرامونی خود و گذرها و مسیرهای پیرامونی خود نقشی داشته است؟ (۵۴) " سوال دیگری است که بدنبال آن بودیم و دریافتیم که تکیه معاون الملک قطعاً بر شکل گیری بافت پیرامون خود تأثیر گذار بوده است، چراکه رشد و گسترش بافت تحت تأثیر این بنای معتبر بود، به دلیل آنکه رکن اصلی ای در بافت پیرامون خود بشمار می آمده است. (۵۵) تکیه از نظر روانی هم

قطعا تاثیر گذار بوده است، چون در آن دوران فقر و قحطی و گرانی بوده است، قطعا این بنا با این معماری و ویژگی های شاخص به علاوه آن هزینه ای که برای ساخت شده است، در آن زمان جلوه ی خاصی داشت و شاخص بود و تمرکز ایجاد می کرده است. (۵۶) به همین دلیل بر اجتماع تاثیر می گذاشت. در آن زمان بافت کم تراکم بوده و این بنا بر منطقه تاثیر می گذارد (۵۷).

۷- کارکرد های تکیه

تکایا در کرمانشاه مهم ترین فضاهای آیینی در برگزاری مراسم سوگواری ماه محرم بوده اند و دو تکیه ی بیگلربیگی و معاون الملک در حال حاضر نیز وجود دارند (۵۸) و مهمترین کارکرد آن ها برگزاری مراسم سوگواری است. (۵۹) و کارکرد دیگر این دو در زمان حال، موزه هم می باشد (۶۰). تکیه به عنوان یک عنصر منفرد مهم ترین فضایی است که در برگزاری آیین کارکرد می یابد (۶۱). تکیه معاون الملک در میان تکایای شهر در برگزاری آیین سوگواری محرم مهمترین نقش را داشته است و بطوری که در گذشته که کرمانشاه شهر کوچکی بود (۶۲) و همه ی محله هایی که کرمانشاه را تشکیل می دادند می توانستند در این مکان جمع شوند (۶۳). همانطور که پیش از این اشاره شد در شهر سه دسته سینه زنی وجود داشت که از اول ماه محرم در تکایای یکدیگر رفت و آمد می کردند. (۶۴) اغلب روزهای تاسوعا و عاشورا در تکیه معاون الملک جمع می شدند (۶۵). پس این مکان در این ایام سوگواری تمرکز خاصی داشته و عموم مردم آنرا رکن اصلی در اجرای مراسم عزاداری می دانسته اند (۶۶). کارکرد تکایای کرمانشاه و نقش آنها جدای از برگزاری مراسم عزاداری، بسیار محدود است، از دیگر کارکرد هایی که می توان برای تکیه ی معاون الملک برشمرد، تامین آب برای بافت پیرامون خود بوده است، و بانی تکیه از ابتدا عمدا این زمین را بدین منظور انتخاب کرده؛ چشمه ای که از زیر بنای تکیه می گذشته و به رودخانه آبشوران می ریخته است (۶۷). در تکایای شهرهای ایران، عناصر جنبی فضاهای تکیه از جمله آب انبار مصرف عمومی و در طول سال نداشته اند و عموما وقف تکیه بوده اند و عایدات آنها صرف برگزاری مراسم عزاداری می شده است. (۶۸) بر اساس اطلاعات جمع آوری شده از طریق پرسشنامه ها، تامین آب بافت پیرامون از دیگر عملکردهای تکیه معاون الملک بوده است. در اینجا آب انبار به آن صورت که در شهرهای مرکزی مانند یزد و کرمان بوده، نیست. کانال کشی شده و چاه داشته، در آن زمان خانه های اطراف آب خود را از تکیه تامین می کردند (۶۹). با توجه به اینکه پس از اینکه شالوده ی تکیه و حسینیه ی امروزی به صورت آئینه کاری پی ریزی گردید و به مرور زمان توسعه یافته است، و رفته رفته فضاهای مهمانسرا، حمام و دکاکین به آن منظم گردید (۷۰)، (معینی کرمانشاهی، ۱۳۸۲: ۶۸) از این رو نقش تکیه مذکور را به عنوان فضایی که موجب اجتماع چندین عملکرد می شده است، می توان مورد بررسی قرار داد. (۷۱)

مسیر های عزاداری کرمانشاه در گذشته:

در گذشته مسیرهای اصلی عزاداری شهر کرمانشاه تشکیل شده از سه مسیر اصلی که از سه بخش مهم و موجود در شهر بود تشکیل می شد.

- ۱- مسیر و محله فیض آباد که شامل مناطق: جلوخان - مسجد جامع کنونی - مسجد حاج شهبازخان تا ابتدای جوانشیر
- ۲- مسیر و محله چنانی که شامل مناطق: میدان وزیری کنونی - مسجد حاج شهباز خان و محله تیر فروشها
- ۳- مسیر و محله توپ خانه که شامل مناطق: پارک شیرین - مسجد ناصری تا ابتدای دروازه غربی کرمانشاه می باشد.

مردم در روزهای تاسوعا و عاشورا ابتدا در مساجد محله های خود تجمع می کردند و سپس با نظم خاصی و به ترتیب با عبور از سبزه میدان و بازار به تکیه معاون الملک می رفتند. در آنجا هر سه دسته در هم ادغام می شدند و یک دسته واحد تشکیل می دادند و به اجرای مراسم سینه زنی و زنجیر زنی می پرداختند سپس جهت دیدن مراسم تعذیه و شبیه خوانی وارد صحن اصلی تکیه می شدند که بعد از دیدن مراسم تعذیه در نماز ظهر تاسوعا و عاشورا شرکت می کردند.

نتیجه گیری

در این تحقیق نقش حیاتی و تاثیرگذار بناهای مذهبی از جمله تکایا که به صورت نمونه موردی تکیه معاون الملک کرمانشاه را مورد بررسی قرار داده و به موارد زیر دست یافتیم (۷۲)



- (۱) آیین های مذهبی و رسومات دینی الیخصوص در جوامع مسلمان شیعی همواره تقویت کننده پیوندهای اجتماعی و ارتباطات میان اقشار مختلف جامعه بوده است که در این میان نقش مراسم ماه محرم و رسومات آن از با اهمیت ترین این اقدامات است (۷۳) که به شکل گیری بناهایی چون تکایا و حسینیه ها با معماری متناسب با خود گردیده است. (۷۴)
- (۲) عدم توجه کافی به بنا در مرمت های صورت گرفته که از جمله آن ارائه طرح کلی یکپارچه برای الحاقات به بنای مجموعه کاسته و الحاق قسمتی چون گنبد زینبیه با مصالح فلزی موجبات عدم همخوانی با آن رافراهم آورده (۷۵).
- (۳) دسترسی مجموعه از خیابان که سابقاً "آبشوران بوده صورت می گرفته که همان آبشوران روزی منبع حیات شهر و باعث شکل گیری بافت قدیم بوده که امروزه محو اصلی حرکت دسته های عزاداری و به جا آوردن مراسمات مذهبی دهه محر

فهرست منابع و مراجع

- احمدی ، قاسم (۱۳۸۳) ، مرمت آثار باستانی استان کرمانشاه و کردستان ، انتشارات کرمانشاه.
- امین زاده ، بهرام (۱۳۸۶) ، بازشناسی اثر آیین های جمعی بر پیکره بندی شهر سنتی (مطالعه موردی : شهر سمنان) ، نشریه هنرهای زیبا ، شماره ۳۲.
- امین زاده ، بهناز (۱۳۷۷)، حسینه ها و تکایا بیانی از هویت شهرهای ایرانی ، مجله هنرهای زیبا ، شماره ۶. صفحه ۵۵ تا ۶۶.
- انوری، حسن (۱۳۸۱)، فرهنگ بزرگ سخن، جلد هشت، نشر سخن، تهران.
- بزرگ نیا، زهره ، (۱۳۸۳) ، تکیه و حسینه ، مجله معمار ، شماره ۲۷.
- بهره مند، فرزاد (۱۳۸۲) ، «پژوهشی در رنگ و نقش کاشی های تکیه ی معاون الملک » ، ثبت شده توسط سازمان میراث فرهنگی
- دانیل بیستس و فرد پلاگ (۱۳۷۴) ، انسان شناسی فرهنگی ، ترجمه محسن ثلاثی ، انتشارات آگاه ، تهران.
- دهخدا، علی اکبر (۱۳۶۵) ، لغت نامه دهخدا، موسسه لغتنامه دهخدا، تهران.
- چلکووسکی ، پیتر (۱۳۶۷) ، تعزیه هنر بومی پیشرو ایران ، ترجمه داوود حاتمی ، انتشارات علمی و فرهنگی ، تهران.
- سلطان زاده ، حسین (۱۳۶۲) ، روند شکل گیری شهر و مراکز مذهبی در ایران ، انتشارات آگاه ، تهران.
- سلطانی، محمد علی (۱۳۷۰) ، تاریخ مفصل کرمانشاهان، چاپ شقایق، جلد چهارم ، چاپاول.
- قبادیان، وحید (۱۳۸۵)، بررسی اقلیم ابنیه سنتی ایران، انتشارات دانشگاه تهران، چاپ چهارم، تهران.
- عناصری ، جابر (۱۳۸۳) ، تاثیر تشیع بر ابنیه ، اماکن و زیارتگاه های مذهبی و زورخانه ها در ایران ، روزنامه همشهری ۸۳/۹/۱۷
- عناصری ، جابر ، (۱۳۷۱) ، شبیه خوانی ، کهن الگوی نمایشهای ایرانی ، سمینار پژوهشی تعزیه ، تهران.
- محمدی فر ، یعقوب و آرین ، سمیرا (۱۳۸۹) معرفی و تحلیل جلوههای معماری و هنرهای کاربردی تکیه بیگلربیگی کرمانشاه ، فصلنامه مطالعات شهر ایرانی اسلامی ، شماره دوم.
- معین، محمد (۱۳۶۴) ، فرهنگ فارسیدکتر معین، جلد اول، چاپخانه سپهر، تهران.
- معینی کرمانشاهی ، حسین (۱۳۸۲) ، حکایت نگفته شرح مستند و مصور زندگی و گزیده ای از آثار آهنگین رحیم معینی کرمانشاهی ، انتشارات سنایی .
- مهدیآبادی، ملیحه (۱۳۸۷) ، پژوهشی در بازشناسی بناوکاشی های تکیه معاون الملک کرمانشاه ، دومین کنگره تاریخ معماری و شهرسازی ایران (مجموعه مقالات جلد چهارم) ، سازمان میراث فرهنگی کشور، تهران.
- مهدی آبادی ، ملیحه و خدیوی، سیامک (۱۳۸۰) ، (تغییرات در معماری و تزئینات تکیه معاون الملک کرمانشاه)) مجله اثر شماره ۳۳ و ۳۴ .
- مرادی، یوسف (۱۳۸۲) ، میراث فرهنگ ی کرمانشاه، سازمان میراث فرهنگی کشور، چاپ اول، تهران.
- همایونی ، صادق (۱۳۶۸) تعزیه در ایران ، انتشارات نوید، تهران.

Surf and download all data from SID.ir: www.SID.ir

Translate via STRS.ir: www.STRS.ir

Follow our scientific posts via our Blog: www.sid.ir/blog

Use our educational service (Courses, Workshops, Videos and etc.) via Workshop: www.sid.ir/workshop