

SID



سرویس های ویژه



سرویس ترجمه تخصصی



کارگاه های آموزشی



بلاگ مرکز اطلاعات علمی



سامانه ویراستاری STES



فیلم های آموزشی

کارگاه های آموزشی مرکز اطلاعات علمی



مقاله نویسی علوم انسانی



اصول تنظیم قراردادها



آموزش مهارت های کاربردی در تدوین و چاپ مقاله

ژنومورفولوژی و تاثیر آن بر گسترش فیزیکی روستاها (مطالعه موردی: روستای شاهکوه)

مهدی حسام^۱، سعید نگهبان^۲، حدیثه آشور^۳

۱- دانشجوی دکتری جغرافیا و برنامه ریزی روستایی دانشگاه تهران

۲- دانشجوی دکتری ژنومورفولوژی دانشگاه تهران

۳- کارشناس ارشد جغرافیا و برنامه ریزی شهری دانشگاه و محقق اردبیلی

مقدمه:

از جمله موارد مورد بحث در برنامه ریزی های روستایی، گسترش فیزیکی روستایی در ارتباط با فرایندهای ژنومورفولوژی می باشد. در این بین کاربری اراضی در ارتباط با ویژگیهای طبیعی از اهمیت والایی برخوردار می باشد. ژنومورفولوژی سعی دارد به چند طریق در این راستا نقش فعالی داشته باشد. شناخت زمینی که روستا بر روی آن بنا شده است یا می شود، درک و تشخیص فرایندهای ژنومورفولوژیک نواحی روستایی و پیش بینی تغییرات ژنومورفولوژیک ناشی از توسعه روستایی و دخالتهای انسانی از جمله این موارد می باشد. گسترش فیزیکی روستاها و افزایش ساخت و سازهای انسانی در منطقه تبعاتی را بویژه در بعد فضایی و محیطی به دنبال داشته است. توسعه کاربریهای روستایی بر روی دامنه های پرشیب، گسترش روستا به خارج از حریم روستایی و بالا رفتن احتمال وقوع فرایندهای ژنومورفولوژیک از جمله این موارد می باشد. شکل عوارض زمین و یا پدیده های ژنومورفولوژیک نقش موثری در شکل گیری سکونتگاه های انسانی به خصوص روستاها دارد و در مواقعی نیز مشوق و عامل توسعه فیزیکی روستاها و گاهی نیز هم مانع توسعه می شوند. از این رو در این پژوهش سعی بر آن شده است که موانع طبیعی و ژنومورفولوژیک توسعه فیزیکی روستای شاهکوه را مورد بررسی قرار دهیم.

روش پژوهش:

به طور کلی در پژوهش فوق بسته به نیاز در برخی مباحث از روش کتابخانه ای و در برخی دیگر از روش تحلیل با توجه به مطالعات میدانی استفاده شده است. بدین ترتیب ابتدا به شناسایی منابع پرداخته و پس از انجام مطالعات نظری و کتابخانه ای در جهت شناخت ادبیات و کلیات موضوع خواهیم پرداخت. همچنین جمع آوری اطلاعات با روش هایی شامل: بررسی منابع، مراجعه به سازمانها، سایت های اینترنتی، بررسی نقشه های موجود، مشاهدات میدانی و غیره انجام گرفته است.

اهمیت مطالعات ژنومورفولوژی در گسترش روستاها:

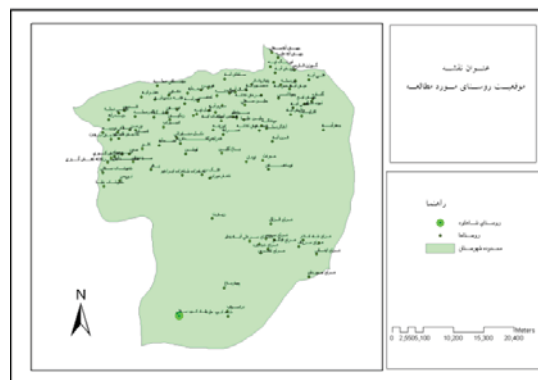
روستاها زمینهای وسیع و گسترده ای را به خود اختصاص می دهند، این زمینها از ترکیب واحدهای مختلف توپوگرافی و ژنومورفولوژی تشکیل می یابند. همچنان که مکانیابی اولیه روستاها تحت تأثیر واحدهای ژنومورفولوژیک (دشت، جلگه، کوه و...) و فرایندهای ژنومورفولوژیک است، قطعاً گسترش و توسعه روستاها نیز باعث برخورد آنها با عناصر و واحدهای گوناگون ژنومورفولوژیک خواهد شد. بعلاوه ویژگیهای ژنومورفولوژیک یک مکان جغرافیایی نه تنها در پراکندگی و یا تجمع فعالیت های انسانی مؤثر است، بلکه یک عامل مؤثر در شکل سیمای فیزیکی ساختهای فضایی نیز به شمار می آید. به همین دلیل برنامه ریزی عمرانی که جهت توسعه مکانهای سکونتی روستایی و روستای صورت می گیرد بدون توجه به عوامل مورد نظر و شناخت قابلیت های محیط طبیعی عملاً موفقیت آمیز نخواهد بود. زیرا این عناصر گاهی به عنوان عوامل منفی و خطر ساز مکان جغرافیایی را مخاطره آمیز و پرهزینه برای توسعه می سازند و گاهی ظرفیت های مثبتی جهت توسعه و گسترش روستاها ارائه می دهند. لذا برعهده برنامه ریزان روستای است که ابتدا پدیده های ژنومورفولوژی مؤثر بر روستا را مورد مطالعه قرار داده و فرایندهای حاکم بر آنها را شناسایی نموده و سپس به برنامه ریزی مناسب برای توسعه روستا در جهت مناسب اقدام نمایند. برای برنامه ریزی برای روستاها و تهیه طرحهای توسعه روستایی می بایست فرایندهای تأثیرگذار ژنومورفولوژی را بر روستاها مورد مطالعه و تجزیه و تحلیل قرار داد.

بطور کلی تأثیرات پدیده های ژنومورفولوژیک را بر یک روستا بصورت زیر می توان طبقه بندی نمود: ۱- مکان گزینی و مکانیابی روستا، ۲- تأثیر بر توسعه فیزیکی روستا و تعیین جهات توسعه، ۳- تأثیر بر ساخت و سازهای روستای از جمله شبکه معابر، تأسیسات و سیستم های خدمات رسانی روستا، ۴- تأثیر بر مورفولوژی روستا، ۵- تأثیر بر ایجاد تأسیسات و خدمات تفریحی و فرهنگی، ۶- تأثیر بر نقش های اقتصادی روستا، ۷- تأثیر بر مکانگزینی فضاها و نقاط ارتباطی (امیر، ۱۳۸۲: ۱۸). با توجه به موارد فوق می توان به اهمیت مطالعه فرایندهای ژنومورفولوژیک در برنامه ریزی و تهیه طرحهای توسعه روستای پی برد.

منطقه مورد مطالعه

روستای شاهکوه در 36 درجه و 34 دقیقه طول شرقی و 54 درجه و 25 دقیقه عرض شمالی از نصف النهار گرینویچ در استان گلستان و در ضلع جنوبی شهرستان گرگان قرار گرفته است. شاهکوه روستایی است کوهستانی در دامنه البرز مرکزی که در میان قله های سر به فلک کشیده منطقه محصور شده است. این روستا در ارتفاع 2260 متری از سطح دریای آزاد قرار دارد که جزء مناطق سردسیر کشور به حساب می آید. روستای شاهکوه در فاصله 75 کیلومتری از شهر گرگان واقع شده است. تابستانهای ملایم و معتدل و زمستانهای بسیار سخت، طولانی و طاقت فرسا از خصوصیات اقلیمی این منطقه می باشد. از نظر پراکندگی مکانی، این منطقه از بارش یکسان برخوردار نیست و در نقاط جنوبی کوهپایه های البرز به بیش از 700 میلی متر می رسد که بارش در ارتفاعات بیشتر به صورت برف است. بر طبق سرشماری سال 1390 جمعیت روستای شاهکوه 1701 نفر در قالب 402 خانوار می باشد. این روستا اولین روستای اینترنتی ایران و جزء روستاهای هدف گردشگری با بافت با ارزش تاریخی می باشد که سبب شده مطالعه ما بر روی این روستا متمرکز شود.

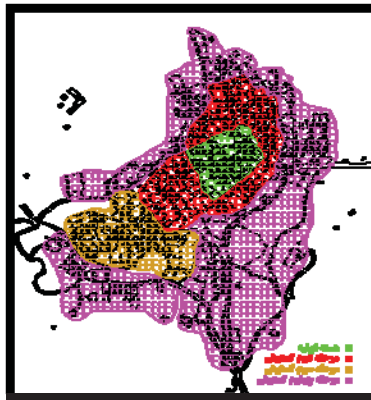
ت 1: موقعیت روستای شاهکوه



بررسی نحوه شکل گیری، توسعه و دگرگونی ساختاری روستا

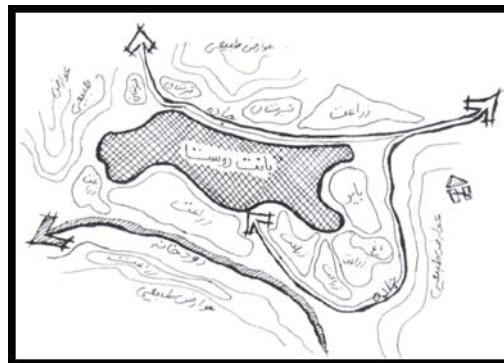
شکل گیری روستای شاهکوه بعلاوه موقعیت قرارگیری آن و وجود رودخانه ای در پایین روستا و شکل کوه های اطراف روستای فعلی و قرارگیری روستا در شیب شمالی - جنوبی، می تواند گویای آن باشد که به احتمال بسیار هسته اولیه روستا در محل مسجد و اطراف آن بوده است، چرا که بافت معماری روستا در مناسب ترین موقعیت دره و در مسیر راهی که از تنگه سمت شمال غربی روستا و نیز در پناه صخره ای که در همان سمت قرار دارد و نزدیکی به مکان امامزاده و قبرستان روستا و در فاصله مناسبی که از رودخانه داشته شکل گرفته است. مرحله دوم توسعه روستا، محدوده اطراف هسته اولیه می باشد که در تمام جهات از مرکز هسته اولیه، این توسعه ادامه پیدا می کند، و هسته اولیه را میان خود می گیرد. در این مرحله بافت معماری، خصوصیات هسته اولیه را هنوز حفظ کرده است. مرحله سوم توسعه روستا، در سمت جنوب شرقی مرحله دوم توسعه می باشد که با توجه به اینکه در این قسمت شیب طبیعی روستا ملایم می شود، تراکم بافت روستا کمتر شده ولی الگوها و اصالت های معماری مراحل قبل را نیز در خود جای داده است. مرحله چهارم توسعه روستا که ساختمان هایی را در بر می گیرد که به صورت هاله ای دور تا دور روستا را در بر گرفته و حاشیه مراحل توسعه قبلی روستا می باشد. سطح اراضی روستا به دو بخش کلی تقسیم می شود: 1) سطح کل زمین های زراعی روستا 2000 هکتار (2) سطح زیر کشت سایر محصولات، 1200 هکتار.

ت 2: روند رشد فیزیکی روستای شاهکوه



ژنومورفولوژی

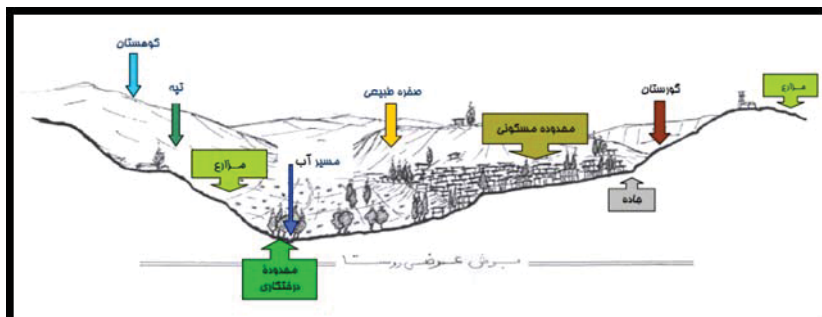
در گذشته برخی از واحدهای توپوگرافی به خاطر انگیزه‌های خاصی برای احداث سکونتگاهها انتخاب می‌شدند. مثلاً بعضی از واحدهای ژئومورفیک به دلیل دارا بودن نقش امنیتی، دفاعی و نظامی ویژه‌ای مورد توجه و گزینش قرار می‌گیرند، به عنوان مثال چاله‌ها و فرورفتگی‌های بسته و محصور، دره‌های باریک با جدارهای پرشیب و یا تپه‌ها و یا نقاط نسبتاً مرتفع و غیره، با این اهداف ساخته شده اند (زمردیان، ۱۳۷۸: ۳۲). اصولاً ارتفاعات با وجود داشتن محاسن متعدد، به دلیل وجود شیب زیاد معابر، زمینهای صخره‌ای و سنگلاخی، ناهموار و صعب العبور بودن، محدودیت فضا و زمین، فقدان خاک مناسب، مشکلات دفع فاضلاب، محدود بودن حوزه نفوذ روستایی و غیره برای استقرار روستاها و سایر سکونتگاهها خیلی مناسب نیستند (نگارش، ۱۳۸۲: ۱۳۵). بسیار اتفاق می‌افتد که یک تپه و یا دره سیر گسترش روستا را متوقف کرده و در نتیجه آن را به جهت دیگر که ممکن است عوارض کمتری داشته باشد، سوق دهد از آنجایی که اراضی هموار پیرامون روستاها ممکن است زمینهای زراعتی باشند، لازم است با شناسایی ویژگیهای کمی و کیفی این عوارض، از مصرف زمینهای کشاورزی برای توسعه فضای روستای جلوگیری کرد (رهنمایی، ۱۳۸۴: ۱۱۴). در روستای شاهکوه اشکال توپوگرافی باعث ایجاد محدودیت در گسترش روستا شده است و سبب شکل گیری روستا به صورت بسیار مجتمع شده است. در شکل زیر می‌توان محدودیت‌های توپوگرافیکی روستا قابل مشاهده است.



فرآیندهای دامنه‌ای

دامنه‌ها، عموماً در مواقعی که روستا برای توسعه فیزیکی با محدودیت‌های اراضی مواجه می‌شود، مورد اشغال قرار می‌گیرند و این امر اصولاً در مناطقی کوهستانی که با محدودیت فضایی مواجه اند اتفاق می‌افتد (نگارش، ۱۳۸۲: ۱۳۶). توسعه روستا بر روی دامنه‌ها از مسائلی است که توجه بیشتری را طلب می‌کند. زیرا شیب زمین امکان حرکات دامنه‌ای را تسهیل می‌نماید و تی در مواردی شیب زیاد (بیش از ۳۰ درصد) می‌تواند عامل ناپایداری دامنه محسوب شود (Douglas, ۱۹۸۳: ۱۰۱). چون اغلب روستاها و آبادیها در پای کوهها واقع شده اند، بر اثر فعالیت این فرایندها آسیبهای فراوانی می‌بینند. عوامل تأثیرگذار بر فعال شدن فرایندهای دامنه‌ای عبارتند از: ۱- همواری سطح شیب دار دامنه و نوع و جنس آن ۲- جنس مواد دامنه‌ای ۳- اندازه مواد دامنه‌ای ۴- میزان شیب دامنه ۵- شرایط آب وهوایی ۶- پوشش گیاهی ۷- حرکات تکتونیک ۸- نیروی ثقل.

بطور کلی، خیابانهای شیب دار، کوچه‌ها و گذرگاه‌های تنگ و باریک، بناهای پلکانی، مشکل دفع آبهای سطحی و فاضلاب خانگی، رشد نامنظم و بی قواره روستا به دلیل محدودیت زمین و فضا، بافت روستای مغشوش و ناهمگن، مشکلات خدمات رسانی به این مناطق و غیره از جمله خصوصیات مناطق روستای است که بر روی دامنه‌ها توسعه یافته اند (نگارش، ۱۳۸۲: ۱۳۵).



یکی دیگر از موارد تاثیرگذار ژنومورفولوژیک بر روستاهای لغزش می باشد. در حرکت دامنه‌ای از نوع لغزش سرعت جابجایی توده در تمام قسمتهای آن یکسان است، بدین ترتیب که به سمت عمق سرعت کاهش پیدا نمی‌کند (اصغری مقدم، ۱۳۷۸: ۶۸). این نوع حرکات در اکثر نقاط کوهستانی ایران اتفاق می‌افتد و موجبات خسارات و تلفات عمده‌ای را به طور سالیانه فراهم می‌آورد. با توجه که روستای مورد مطالعه ما نیز کوهستانی می باشد، امکان بروز چنین پدیده ای بسیار زیاد است.

فرآیند لغزش در حقیقت یکی از پدیده‌های مورفولوژیکی و مورفوژنتیکی است که در برنامه‌ریزیهای عمرانی مزاحمت‌هایی را به بار می‌آورد. این نوع اشکال در اغلب دامنه‌های نواحی کوهستانی تشکیل می‌گردد. همچنین روستاها و روستاهایی که در محل فعالیت این نوع فرایندها واقع شده اند، خسارات جانی و مالی سنگینی را تا بحال دیده اند (نادر صفت، ۱۳۸۳: ۶۵). بنابراین، روستاها و آبادیهایی که از شرایط فوق برخوردارند، امکان بروز لغزش و ایجاد خسارات در آنها زیاد می‌باشد.



منابع

- ۱- اصغری مقدم، محمدرضا (۱۳۷۸)؛ جغرافیای طبیعی شهر (۱) «ژنومورفولوژی» تهران، نشر مسعی.
- ۲- رجایی، عبدالحمید (۱۳۷۳)؛ ژنومورفولوژی کاربردی در برنامه ریزی و عمران ناحیه ای، تهران، انتشارات قومس.
- ۳- رهنمایی، محمد تقی (۱۳۸۴)؛ مجموعه مباحث و روشهای شهر سازی (جغرافیا)، تهران.
- ۴- زمردیان، محمد جعفر (۱۳۷۸)؛ کاربرد جغرافیای طبیعی در برنامه ریزی شهری و روستایی، تهران، انتشارات پیام نور.
- ۵- علایی طالقانی، (۱۳۸۲)؛ ژنومورفولوژی ایران، تهران، نشر قومس.
- ۶- نادر صفت، محمد حسین (۱۳۷۹)؛ ژنومورفولوژی مناطق شهری، تهران، انتشارات دانشگاه پیام نور.
- ۷- نگارش، حسین (۱۳۸۲)؛ کاربرد ژنومورفولوژی در مکان‌گزینی شهرها و پیامدهای آن، مجله جغرافیا و توسعه.

SID



سرویس های ویژه



سرویس ترجمه تخصصی



کارگاه های آموزشی



بلاگ مرکز اطلاعات علمی



سامانه ویراستاری STES



فیلم های آموزشی

کارگاه های آموزشی مرکز اطلاعات علمی



مقاله نویسی علوم انسانی



اصول تنظیم قراردادها



آموزش مهارت های کاربردی در تدوین و چاپ مقاله