

# SID



سرویس های ویژه



سرویس ترجمه تخصصی



کارگاه های آموزشی



بلاگ مرکز اطلاعات علمی



سامانه ویراستاری STES



فیلم های آموزشی

## کارگاه های آموزشی مرکز اطلاعات علمی



مقاله نویسی علوم انسانی

مقاله نویسی علوم انسانی



اصول تنظیم قراردادها

اصول تنظیم قراردادها



آموزش مهارت های کاربردی در تدوین و چاپ مقاله

آموزش مهارت های کاربردی در تدوین و چاپ مقاله



# اولین کنفرانس سالانه پژوهش‌های معماری، شهرسازی و مدیریت شهری



The first annual conference of Architecture, Urban planning & Urban management

## بررسی ارتباط سلسله مراتب ورودی و محرمیت در کاربری مسکونی در اقلیم خراسان

ابوالقاسم دلیری فر

Email : ArchAcademy68@gmail.com

### چکیده

یکی از مهمترین ابعاد طراحی فضاهای مسکونی در ایران پیش بینی حجاب درونی است. حجاب در معماری ایرانی سابقه ی قبل از اسلام دارد و در معماری هخامنشی ، تخت جمشید ، شوش و روزگار ساسانیان یافت می شود و اختصاص به بعد از اسلام ندارد. خانه درونگرای ایرانی که در همه جای این سرزمین پراکنده است شاهد این مدعا است. به نظر می رسد معماری ایرانی از دیدگاه فرهنگی و اجتماعی در بر گیرنده معانی و مفاهیمی خاص است که نپرداختن به ظاهر و در عوض پرداختن به درون و حالات درونی افراد خانواده در آن دیده می شود تا جایی که در نمای بیرون گذرهای پریچ و خم دار با خشت و گل دارد ولی در درون دنیایی پرکار و زیبایی را می آفریند. این مقاله سعی دارد به بررسی سابقه تاریخی وجود سلسله مراتب و حجاب در خانه های سنتی و معرفی فضاهای مرتبط با آن در معماری خانه سنتی ایرانی بپردازد. موضوعی که در خانه های معاصر کمتر یافت می شود. بررسی برای نگارش مقاله فوق بصورت کتابخانه ای و مطالعات کتب موجود در زمینه معماری گذشته ایرانی و بررسی چند نمونه موجود می باشد.

واژه کلیدی : خانه سنتی - خانه ایرانی - سلسله مراتب - درون گرایی - حریم - حجاب



# اولین کنفرانس سالانه پژوهش‌های معماری، شهرسازی و مدیریت شهری



The first annual conference of Architecture, Urban planning & Urban management

## مقدمه

معماری و فرهنگ همواره در طول تاریخ در ارتباطی نزدیک بوده و تاثیرات متقابلی در این رابطه تجربه کرده اند. حرمت گذاری به جایگاه انسانی از یک سو و نقش فرهنگ و اعتقادات از سویی دیگر در پدیدار شدن محرمیت در معماری سنتی ایران و حفظ حریم های مشخص نقش بسزایی داشته است که موجب شکل گیری گونه ای خاص از معماری به خصوص در فضاهای مسکونی ایران شده است. این در حالی است که در معماری امروز ایران با کم رنگ شدن حریم های خصوصی و از میان رفتن حوزه های شخصی شاهد افزایش اشراف و گاه برونگرایی افراطی و درون نمایی بی مورد می باشیم که در نتیجه کاهش احساس تعلق و آرامش و بروز مشکلات عاطفی و خانوادگی به ارمغان داشته است. تاثیر قرآن در معماری ایرانی با تاثیر ادیان دیگر نظیر بودا و هندو، که دستورات مستقیم برای ساخت مکان های مقدس خود را دارند متفاوت است. تجلی آیه حجاب در سوره نساء و تفسیر آن بخشی از تاثیر عمیق آیات الهی در معماری ایرانی و اسلامی است.

زن در درون اندرونی یک بنا، دارای امنیت خاطر بود و وجود محرمیت و حریم در بین محرم و نامحرم با طراحی ویژه معماری کاملاً قابل تعریف و قابل لمس بوده. در حوزه های رفتاری نیز طراحی فضا در معماری ایرانی به گونه ای انجام می شد که بخشهای مختلف و خاص به لحاظ حفظ حریم و حجاب کاملاً تفکیک می شدند. از سویی دیگر باید پذیرفت که معماری ایرانی همواره آمیخته با اصل حفظ حریم و حجاب بوده است و این مسئله ناشی از فرآیند دین و مذهب حاکم بر زندگانی مردم و همچنین باورهای دینی و نوع نگرش تعصبانی به مسئله محارم در گذشته بوده است. چیزی که امروزه معماری ایرانی از آن رنج می برد و تولید اثر معماری تقریباً چنین اصلی را فراموش کرده است. از طرفی دیگر حریم و حفظ حجاب به عنوان یک اصل دارای وجوه و جنبه های متفاوتی بوده است. علاوه بر خانه، محرمیت و حجاب در مساجد



# اولین کنفرانس سالانه پژوهش‌های معماری، شهرسازی و مدیریت شهری



The first annual conference of Architecture, Urban planning & Urban management

، حمام‌ها، باغ و ... مبین همین مساله است. اندرونی عنصری ارزشمند در ایجاد حریم در معماری گذشته ایران بوده است.

## بیان مساله :

تقابل میان گرایش‌های شدید مذهبی و باورهای تاریخی و فرهنگی و آئینی از یک سو و مختصات نظم‌پذیری و بریدن از هستی‌شناسی به شیوه کهن و روی‌آوری به معرفت‌شناسی از طریق عقل‌محوری جهان‌مدرن از سوی دیگر و هجوم رفتارهای تقلیدی از جوامع غربی و شرقی، آشفتگی سردرگمی و بی‌هویتی در شکل‌گیری فضاهای معماری و شهری امروز را باعث شده است که نه تنها پاسخگوی نیاز جامعه امروزی نمی‌باشد و بعضاً در جهاتی از موارد مشکل‌ساز نیز بوده بلکه باعث افول روح سرزندگی و نشاط در کالبد فضاهای معماری و شهری شده است و به تنوع نیازهای انسانی پاسخ‌شایسته‌ای نداده است. لذا اهمیت این موضوع به خاطر پاسخ به چگونگی ایجاد ارتباط مابین دو مقوله ارزشمند در حرفه معماری، یعنی مباحث تئوری و دیدگاه‌های نظری از یک سو، و فعالیت‌های اجرایی و حرفه‌آبی در طراحی از سوی دیگری باشد. در این راستا در کالبد فضای مسکونی امروزی با کنار گذاشتن ارزشهای معماری ایرانی و تقلید از معماری غربی فرهنگ، آداب و سنن زندگی ایرانی به چالش کشیده شده است که از جمله آن می‌توان به سلسله مراتب ورود به خانه و حفظ حریم خصوصی خانه در آن پرداخت. موضوعی که رفته‌رفته به دست فراموشی سپرده شده و همواره مشکلات اجتماعی و فرهنگی زیادی به بار می‌آورد. در این مقاله به چگونگی رفع معضل ایجاد شده با استفاده از کمترین فضای اختصاصی برای ایجاد نظام ورود به فضای خانه می‌پردازیم. که در صورت رفع موجب حفظ بیشتر حریمیت در فضای خصوصی ما می‌گردد.



# اولین کنفرانس سالانه پژوهش‌های معماری، شهرسازی و مدیریت شهری



The first annual conference of Architecture, Urban planning & Urban management

## سوالات :

\* چه فضاهایی در سلسله مراتب ورودی خانه در معماری ایرانی ایفای نقش داشته اند ؟

\* نقش فضا های فوق و چگونگی عملکرد آن ها به چه صورت بوده ؟

## فرضیه :

\* با ادغام نظام کالبدی و شکل گیری فضا در معماری اصیل ایرانی با ساختار و قواعد معماری مدرن در جهت دستیابی به یک معماری مدرن ایرانی با رعایت حفظ ارزشها می توان به این مهم جامه عمل پوشانید .

\* بررسی عوامل شکل دهنده سلسله مراتب خانه ایرانی در گذشته و نقش عوامل فوق در باب محرمیت و حجاب به شکل گیری این موضوع کمک شایانی می نماید .

## اهداف :

در سالهای اخیر معماران درگیر بحث‌های نظری طراحی و نحوه اعمال نظر طراح در فرایند طراحی هستند، این روند نشان میدهد که اهداف و اصول حاصله از بحث‌های نظری به سادگی قابل اجرا در یک طرح واقعی نیستند اما کشف این اصول جزئی الزامات جهت ارتقاء طراحی می باشند. با صحیح شمردن این فرض که معماری ظرف زندگی است و زندگی یعنی شیوه زیست و ارتباط انسان‌ها که از فرهنگ جامعه برخاسته است، در نتیجه معماری دارای هویتی است که اولاً بیانگر ارزش‌های حاکم بر جامعه است، دوماً مبین ارزشهایی است که جامعه بدانها تمایل دارد، سوماً بیانگر عوامل هویت فرهنگی پدید آورنده آن است، حال این سوال مطرح میشود که عوامل شکل دهنده



# اولین کنفرانس سالانه پژوهش‌های معماری، شهرسازی و مدیریت شهری



The first annual conference of Architecture, Urban planning & Urban management

هویت چگونه در معماری نمود می‌یابند؟ گاه معمار برای هویت بخشیدن به اثر معماری خود از الگوها و مفاهیم اصیل گذشته بهره میبرد. (لاوسن برایان)

امروزه در معماری ایرانی برای ساختن معماری به اصطلاح با هویت، شیوه تکرار الگوهای گذشته است که در فرایند طراحی بکار می‌رود. شیوه دیگری که در هویت‌سازی اثر معماری کاربرد دارد استفاده از نمادها و عناصر است که از جمله این نمادها می‌توان به نمادهای ملی و دینی اشاره کرد. شولتر ساختن را تنها در اشغال فضا نمی‌بیند و در این بین چیزی که بیش از همه اهمیت دارد افشای روح مکان و برقراری ارتباطی عمیق بین زمین، بافت‌ساز و آسمان است.

برای درک هویت معماری ایرانی و معنا بخشیدن به خلق فضا‌های معماری در زمان فعلی می‌توان با بررسی مفاهیم و اصول بناهای سنتی مان و دریافت حکمت و عقاید حاکم بر آنها مفاهیم هویت‌ساز معماری ایرانی را دریافت.

لذا ضروری است به منظور هویت بخشیدن و ساماندهی فضا‌های معماری و شهری و ارتقای کیفیت‌های فضائی و فاصله گرفتن از آشفتگی و بی‌نظمی و هجوم معیارهای غربی، به درک درستی از مفاهیم نهفته در معماری سنتی ایران دست یافت و در راستای حصول اهداف امروزی مان به نحو شایسته‌ای بکار گرفت. و به طور کلی می‌توان چنین بیان نمود که هدف از بیان موضوعات فوق ابتدا شناخت عوامل سلسله مراتب ورودی در معماری خانه ایرانی و سپس درک صحیح مفاهیم عناصر شناخته شده و در پایان استفاده مفاهیم و ادغام آنها با معماری مدرن می‌باشد.



# اولین کنفرانس سالانه پژوهش‌های معماری، شهرسازی و مدیریت شهری



The first annual conference of Architecture, Urban planning & Urban management

عناصر اصلی سلسله مراتب در خانه ایرانی :

## پیشگاه :

در برابر سردر دو سکو به نام پاخوره دارد. کسی که با صاحب خانه کار داشته و نیاز به آمدن به درون نداشته همانجا می نشسته است. نمای درآگاه از بیرون و در گذر همگانی مردم دارای یک سردر می باشد. آنچه از هر خانه از بیرون نمود می کند تنها سردر آن است که عموماً با کاربردی های زیبایی در سقف آذین گردیده است.

## سردر :

معمولاً دیوارهای بیرونی گاه گلی بوده است و فقط سردر مجلل ساخته می شده است و سکوهایی در دو طرف آن قرار داشته که برای کسانی که با صاحبخانه کار داشته ولی لازم نبوده وارد خانه شوند، مورد استفاده قرار می گرفته است.

## کوبه :

دو عنصر فلزی حلقه برای زنان و کوبه برای مردان بر روی درها تعبیه شده بود که موجب بازشناسی مردان از زنان با صدای در و در نتیجه رعایت پوشش مناسب اهل منزل می شده است.

## هشتی :

هرچند که بیشتر مواقع شکل آن هشت ضلعی بوده است. اما هشتی هایی به شکل مربع و دیگر شکل ها نیز وجود دارد. منظور از هشتی چیزی است که از فضاهای داخلی خانه بیرون آمده و تنها جایی است که با بیرون خانه ارتباط دارد. ایجاد مکث، تقسیم فضایی و فضایی جهت انتظار از عملکرد های جالب این عنصر می باشد. در بعضی خانه ها بالا خانه ای، به نام فروار با عملکرد اتاق مهمان روی سردر کوچه می ساختند. را آن از راه پله ای در گوشه ی هشتی بوده است.



# اولین کنفرانس سالانه پژوهش‌های معماری، شهرسازی و مدیریت شهری



The first annual conference of Architecture, Urban planning & Urban management

## راهرو (دالان):

برای وارد شدن به فضاهای مختلف از جمله فضای مهمانی و اندرونی می‌بایست از راهروهای پر پیچ و خم عبور می‌کردند. هشتی و نیز این راهروهای پیچ در پیچ منتهی به حیاط‌های اندرونی و بیرونی مانع دید افراد غریبه به داخل حریم مقدس خانواده می‌شده است.

## آشپزخانه:

همواره در جایی قرار می‌گرفته است که بانوی خانه در آن به آسودگی به کار بپردازد و کمتر در برابر چشم باشد.

## تنبی:

تنبی تالاری است که رو به میانسرا درگاه و پنجره نداشته است و بسیار با فرهنگ ایرانی متناسب است و می‌توانسته در حکم نشیمن افراد خانه باشد و درعین حال هنگام گرما سازگار و تابستان نشین بوده است. نورگیری اش از آسمانه دو لایه بوده است تا هوای درون را خنک نگاه دارد.

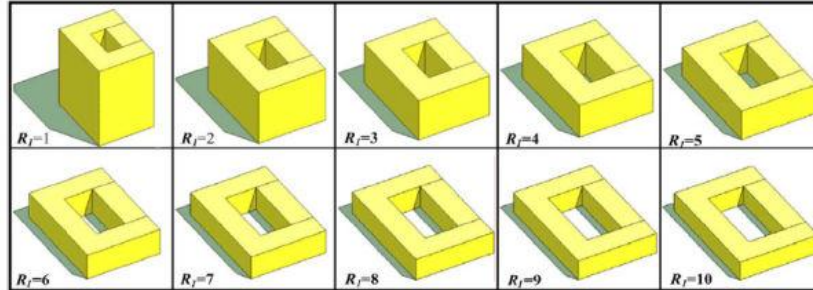
## الگوی چهارصفه متناسب با روحیه ایرانی:

کهن‌ترین الگو در خانه‌سازی الگوی چهارصفه است که برخی نام چهارخانه بر آن نهاده‌اند. یک فضای میانی چهار گوشه که با یک گنبد پوشیده شده است و چهار ایوان با طاق آهنگ در چهار سویش قرار دارد.

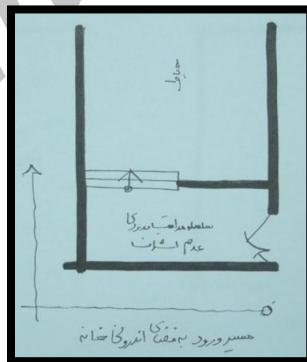
این الگویی هماهنگ با زندگی ایرانی بوده است. هم درونگرا و هم با فرهنگ ایرانی هم‌نوا است. از سویی دیگر به دلیل نوسانات کم‌دمایی در تابستان خنک و در زمستان گرم می‌ماند و مزیت آخرش این است که با مصالح در دسترس و بومی نیز قابل اجراست. الگوی چهار چفته پایه‌ای برای خانه‌های ایرانی اعم از خانه‌های میانسرا دار و حتی خانه‌های کوشکی درون باقی می‌شود.

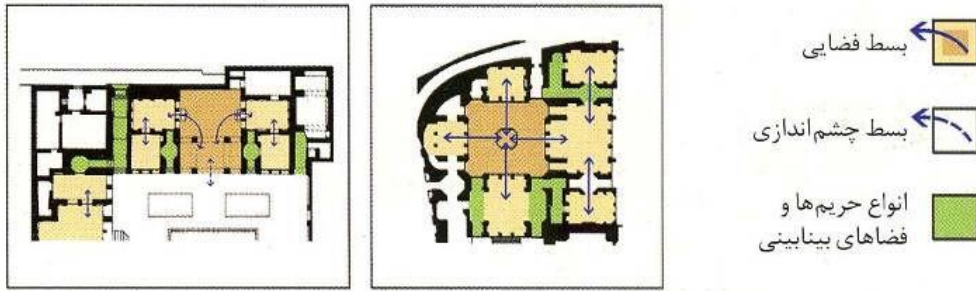


الگوی طراحی بنای مسکونی ایرانی در اقلیم خراسان در گذشته :



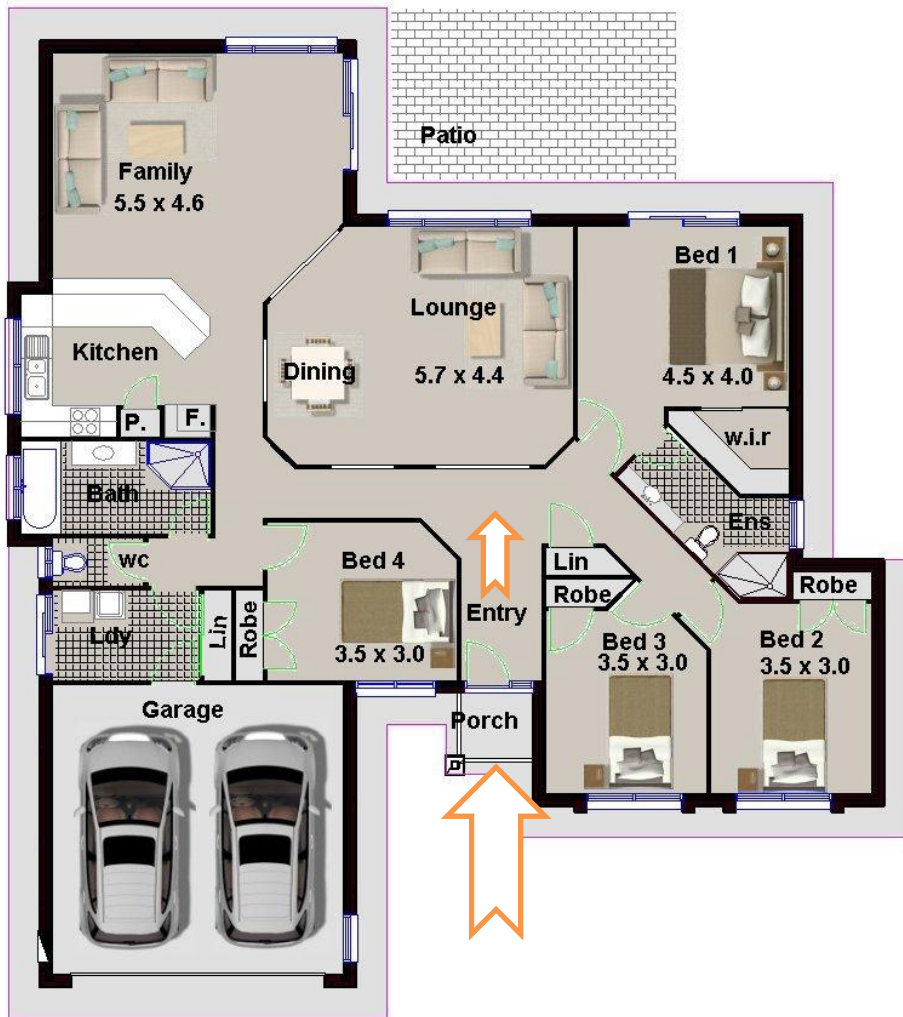
حیاط مرکزی به عنوان هسته اصلی تقسیمات و سلسله مراتب ورود به بنا



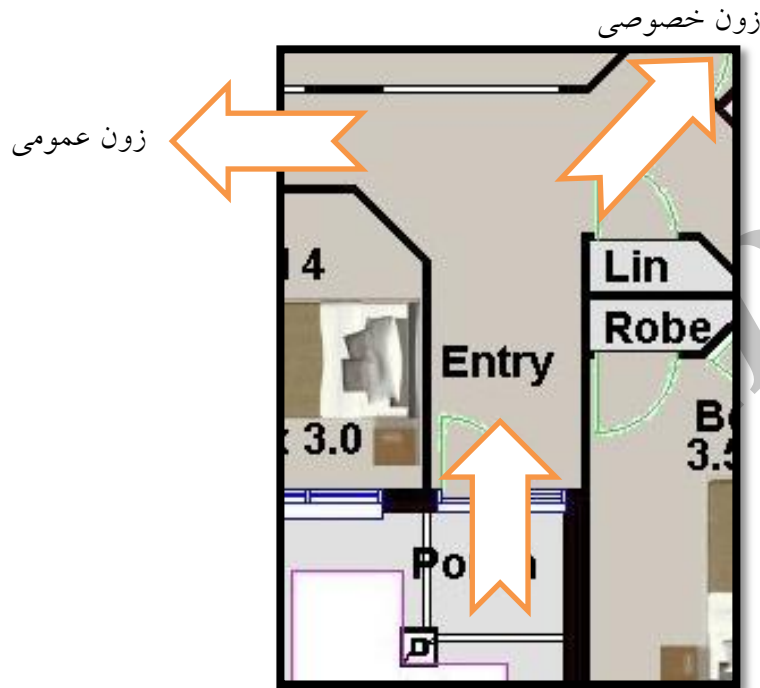


تحقق بسط فضایی و چشم اندازی در خانه سنتی

نمونه الگوی مناسب طراحی بنای مسکونی در اقلیم خراسان :



سلسله مراتب و حجاب درونی در خانه ایرانی در یک پلان امروزی



## نتیجه گیری:

سابقه تاریخی وجود حریم در معماری مسکونی ایران نشان از میزان بالای توجه ایرانیان به این اصل مهم دارد. تجربه پیشینیان ما در استفاده از عناصر زیبایی چون کوبه هشتی دالان و ... شاهدهی بر این مدعاست جالب آنکه این مورد به هیچ وجه تنها مختص فضای خانه های سنتی نیست بلکه در فضاهایی چون مسجد مدرسه حمام و ... به وفور تکرار می شود. با درک صحیح مفاهیم عناصر فوق و تولید خلاقانه این عناصر و استفاده از این درس ها می تواند بسیاری از مشکلات معماری و شهرسازی ما را که موجب بحران های خانوادگی و بعضا اجتماعی شده است رفع نماید.



# اولین کنفرانس سالانه پژوهش‌های معماری، شهرسازی و مدیریت شهری



The first annual conference of Architecture, Urban planning & Urban management

مراجع :

- \* جلیلی ، تورج ، رد پای حریم و حجاب در کالبد و روح معماری ایرانی
- \* احمدی نژاد ، هنگامه ، حریم و حجاب در معماری مسکونی و سنتی ایران
- \* عمید فرهنگ ، صفحه 501
- \* حائری ، محمد رضا ، خانه فرهنگ طبیعت
- \* معماریان ، غلامحسین ، آشنایی با معماری مسکونی ایران ( گونه شناسی درونگرا ) ، نشر سروش دانش
- \* پیر نیا ، محمد کریم ، آشنای با معماری اسلامی ایران ، انتشارات علم و صنعت ایران
- \* گیفورد ، رابرت ، مجله معماری و فرهنگ ( حریم خصوصی )
- \* تصاویر و کروکی ها مخزن نویسندگان

Archive of SID

# SID



سرویس های ویژه



سرویس ترجمه تخصصی



کارگاه های آموزشی



بلاگ مرکز اطلاعات علمی



سامانه ویراستاری STES



فیلم های آموزشی

## کارگاه های آموزشی مرکز اطلاعات علمی



مقاله نویسی علوم انسانی



اصول تنظیم قراردادها



آموزش مهارت های کاربردی در تدوین و چاپ مقاله