

SID



ابزارهای
پژوهش



سرویس ترجمه
تخصصی



کارگاه های
آموزشی



بلاگ
مرکز اطلاعات علمی



سامانه ویراستاری
STES



فیلم های
آموزشی

کارگاه های آموزشی مرکز اطلاعات علمی



آموزش مهارت های کاربردی در تدوین و چاپ مقالات ISI

آموزش مهارت های کاربردی
در تدوین و چاپ مقالات ISI



روش تحقیق کمی

روش تحقیق کمی



آموزش نرم افزار Word برای پژوهشگران

آموزش نرم افزار Word
برای پژوهشگران



مرکز بررسی و مطالعات دریایی

سازمان بنادر و دریانوردی به عنوان تنها مرجع حاکمیتی کشور در امور بندری، دریایی و کشتی‌رانی بازرگانی به منظور ایفای نقش مرجعیت دانشی خود و در راستای تحقق راهبردهای کلان نقشه جامع علمی کشور مبنی بر "حمایت از توسعه شبکه‌های تحقیقاتی و تسهیل انتقال و انتشار دانش و سامان‌دهی علمی" از طریق "استانداردسازی و اصلاح فرایندهای تولید، ثبت، داوری و سنجش و ایجاد بانک‌های اطلاعاتی یکپارچه برای نشریات، اختراعات و اکتشافات پژوهشگران"، اقدام به ارایه این اثر در سایت SID می‌نماید.



سازمان بنادر و دریانوردی



دهمین همایش بین المللی سواحل، بنادر و سازه های دریایی
۲۹ آبان لغایت ۱ آذر ۹۱ (تهران-ایران)



(پهنه بندی کاربری اراضی ساحلی در حوزه ی گردشگری با رویکرد توسعه ی پایدار)

رضا احمدیان^۱، عاطفه مجتبی زاده^۲

کلید واژه: پهنه بندی، کاربری اراضی ساحلی، گردشگری، توسعه ی پایدار، مدیریت یکپارچه مناطق ساحلی.

چکیده

مناطق ساحلی همواره به عنوان مهم ترین منبع جغرافیایی گردشگری شناخته می شوند و افراد بسیاری در دنیا تعطیلات خود را در کنار سواحل می گذرانند [۱].

پهنه بندی ساحلی با توجه به سیاست ساماندهی سواحل به استفاده ی بهینه از ظرفیت های بالفعل و بالقوه ی مناطق ساحلی به عنوان نتیجه ی نهایی طرح مدیریت یکپارچه ی مناطق ساحلی^۳ از اهمیت بسیار زیادی برخوردار می باشد که این طرح در سال ۱۳۸۹ به تصویب شورای عالی معماری و شهرسازی ایران رسیده است و با توجه به نقش و اهمیت مناطق ساحلی در گردشگری و گذران اوقات فراغت و تمرکز فعالیت ها و تأسیسات گردشگری در مناطق ساحلی از یک طرف و روند روز افزون رشد جمعیت کشور و هجوم آن به مناطق ساحلی برای تفریح و گذران اوقات فراغت، گردشگری می تواند اثرات قابل توجهی در این مناطق حساس برجای گذارد، بنابراین بر هم خوردن تعادل محیطی در این مناطق و آلودگی های زیست محیطی به خصوص آلودگی آب دریا و منطقه ی ساحلی بر توسعه ی گردشگری اثرات زیانباری را می گذارد [۲].

در این راستا حفاظت زیست محیطی رکن اصلی توسعه ی پایدار می باشد، و در راستای پهنه بندی کاربری اراضی ساحلی از جهت زیست محیطی برای حفظ مناطق طبیعی به منظور اهداف توسعه و ارتقای گردشگری از اهمیت بسیار زیادی برخوردار می باشد [۳]. در کشور پهناور ایران، عوامل بسیاری در سال های اخیر باعث افزایش سطح تقاضا به استفاده از مناطق ساحلی شده است، در نتیجه حجم قابل توجهی از جمعیت برای گذران اوقات فراغت به سواحل کشور سفر می کنند، که ضرورت برنامه ریزی در این زمینه به منظور توسعه ی صنعت گردشگری و کاهش اثرات منفی آن را دوچندان می نماید.

در این پژوهش به بررسی مساله اساسی پهنه های سواحل ایران جهت رسیدن به راهکارهایی به منظور تعادل بخشی به بهترین شکل کاربرد انسان در فضا در پهنه ی حساس مناطق ساحلی با در نظر گرفتن رویکرد پایداری پرداخته می شود و در نهایت مدل مفهومی توان اکولوژیکی برای ارزیابی و شناسایی پهنه های واجد قابلیت گردشگری برای ارتقای کیفی این مفهوم بیان می گردد.

مقدمه

توسعه ی شهرنشینی، صنعتی شدن و پیشرفت صنعت، باعث دور شدن انسان از بستر طبیعت شده، به همین دلیل تقاضا را برای تعامل با محیط های طبیعی به خصوص محیط های دریایی از جمله سواحل افزایش داده است و ارزش این محیط ها برای توریسم روز به روز افزایش می یابد [۴].

^۱ - دکترای شهرسازی/استادیار/مدیرگروه کارشناسی ارشد طراحی شهری - دانشگاه آزاد اسلامی واحد زنجان - rahmadian2001@yahoo.com

^۲ - دانشجوی کارشناسی ارشد طراحی شهری - دانشگاه آزاد اسلامی واحد زنجان - Mojtabazade.a@gmail.com

^۳ . ICZM (Integrated Coastal Zone Management)

بسیاری از کشورهای دنیا با تخریب تدریجی سواحل مواجه می باشند، و بدون شک گسترش فعالیت های گردشگری در طول سواحل اثرات مختلفی از خود به جای خواهند گذاشت، این تخریب دارای اثرات زیانبار زیست محیطی، اجتماعی و اقتصادی بوده و با این روند در آینده زیست انسان ها در پهنه های ساحلی با مشکلات بسیاری مواجه خواهد شد [۵].

بنابراین به منظور کاهش سرعت این تخریب ها اقدامات همه جانبه و گسترده ای نیازمند است تا علاوه بر حفاظت از منابع پایه در مناطق ساحلی، بتوان هم زمینه ها و شرایط بهره برداری مناسب و منطقی از این نواحی به خصوص در زمینه ی گردشگری را فراهم آورد، و هم یکپارچگی لازم در مدیریت سواحل را فراهم نمود [۶].

هدف از پهنه بندی اراضی ساحلی خصوصا در حوزه ی گردشگری با در نظر گرفتن رویکرد پایداری، جلوگیری از آسیب رساندن به محیط زیست، حفاظت از منابع زیست محیطی و اجتناب از تقابل های اجتماعی، اقتصادی و زیست محیطی می باشد.

همچنین پهنه بندی زیست محیطی مناطق ساحلی کشور، با هدف ارزیابی درجه حساسیت و آسیب پذیری ناحیه ساحلی نسبت به فرآیندهای توسعه اقتصادی - اجتماعی و همچنین گزینش مناطق تحت مدیریت زیست محیطی در طبقات چهارگانه سازمان حفاظت محیط زیست در سال های اخیر مورد توجه قرار گرفته است [۱۸].

مبانی نظری تحقیق:

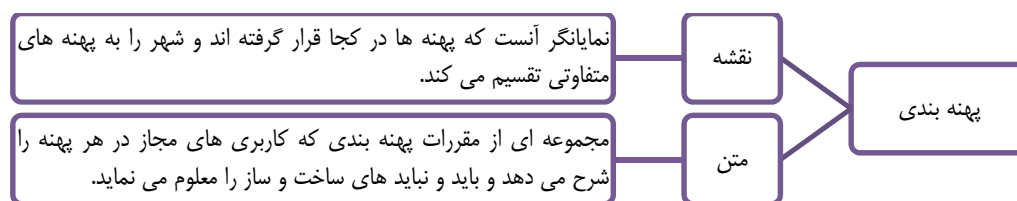
پهنه

در فرهنگ فارسی معین "پهنه" به معنی ساحت، میدان و عرصه می باشد [۷]. درحالت کلی پهنه ناحیه ای است که دارای عوارض و یا خصوصیات خاصی بوده و به صورت منطقه ای همگن از فعالیت ها و یا خصوصیات طبیعی تعریف می شود [۱].

پهنه بندی^۴

پهنه بندی رایج ترین ابزار دولت محلی در تهیه نقشه های شهری در جهت دستیابی به اهداف طرح جامع به شمار می رود و شهر را به مناطق گوناگونی، طبق کاربری های بالفعل (موجود) و بالقوه (آتی) مستغلات و املاک شهری، به منظور نظارت و جهت دادن به شیوه توسعه کاربری ها، تقسیم می نماید [۸].

تعیین کاربری مطلوب برای اراضی، به استفاده ی بهینه از زمین می انجامد. به لحاظ مدیریتی، برنامه ریزان ساحلی نیاز به یک ابزار قدرتمند برای کنترل و تعدیل نظام کاربری اراضی دارند که این ابزار پهنه بندی است و شامل طیف گسترده ای از کاربری های خاص می باشد. بدین معنی که زمین را به پهنه هایی تقسیم می کنند تا بتوانند ضوابط و مقررات را در این مناطق اعمال و مدیریت نمایند. پهنه بندی در مناطق ساحلی می تواند در کنترل نابودی محیط زیست و اجتناب از تقابل های اجتماعی - اقتصادی و زیست محیطی یاری رسان باشد و به مدیران محلی جهت اعمال توسعه مناسب کمک نماید. لذا مناطق ساحلی را می توان به پهنه های مشخصی تفکیک و طبقه بندی کرد تا برای هر یک از آن ها بر اساس پتانسیل های طبیعی و در برخی از موارد محدودیت های طبیعی، کاربری ویژه ای تخصیص پیدا کند [۹]. در (نمودار ۱) اجزای پهنه بندی بیان شده است:



نمودار ۱- اجزای پهنه بندی

منبع: [۸]

ویژگی های پهنه بندی

- ✓ تصویر شماتیک و پهنه گسترده ای از عملکرد را ارائه می کند.
- ✓ برای مقیاس های کوچک (از نظر عددی) مناسب است.
- ✓ غیرمحلّی و بر اساس سیاست های کلان است.
- ✓ بر اساس استراتژی مشخص یا اهداف بالادست عمل می کند.

^۴ . Zoning

- ✓ بر اساس اهداف بلندمدت و سیاست های کلان تدوین می شود و ممکن است هم خوانی کامل با شرایط و توان های فعلی اکولوژیکی نداشته باشد.
 - ✓ کاربری ها با قوانین و مقررات موضوعی، انطباق می یابند.
 - ✓ از الگوی برنامه ریزی استراتژیک، سیال و منعطف پیروی می کند.
 - ✓ الگوی استراتژی توسعه و اهداف و راهبردها را معلوم می کند.
- بر اساس رویکرد و ویژگی های عام حاکم بر اراضی و کاربری های سازگار یا ناسازگار پهنه بندی را ارائه می کند؛ بدون آن که به مکان مشخص آن ها اشاره می شود [۹].

نواحی ساحلی

ناحیه ساحلی منطقه ای است بسیار مولد و متنوع از زیر سیستم های مختلف که برای طیف وسیعی از جانداران امکانات سکنی، تغذیه، زادآوری و پناهگاهی فراهم می آورد. منطقه ساحلی سکونتگاهی پر جاذبه است و برآورد شده که نیمی از جمعیت جهان در محدوده ۱۰۰ کیلومتری سواحل اقیانوس ها و دریاچه ها سکنی گزیده اند [۱۰].

ناحیه ی ساحلی بر اساس تعاریف مانگور^۵، تاثیرپذیرترین ناحیه از پدیده های دریایی قلمداد شده و نقل و انتقال رسوبات آن به صورت موازی و عمود بر ساحل می باشد، همچنین آثار آنها که به صورت فرسایش و رسوب گذاری خواهد بود، به عنوان بارزترین نشانه های این پدیده ها در ناحیه ی ساحلی می باشند [۱۱].

پهنه بندی کاربری اراضی مناطق ساحلی

تخصیص کاربری مطلوب اراضی به استفاده بهینه از زمین می انجامد، اما به لحاظ مدیریت و برنامه ریزی، برنامه ریزان ساحلی نیاز به یک ابزار قدرتمند برای کنترل و تعدیل نظام کاربری اراضی دارند؛ این ابزار قدرتمند، زون بندی است. بدین معنی که زمین را به زون هایی مشخص تقسیم می کنند، تا بتوانند ضوابط و مقررات را در این مناطق اعمال و مدیریت نمایند. زون بندی در مناطق ساحلی، می تواند در پیشگیری از آسیب به محیط زیست و اجتناب از تقابل های اجتماعی - اقتصادی و زیست محیطی یاری رسان بوده و به مدیران محلی جهت اعمال توسعه مناسب کمک نماید. لذا مناطق ساحلی را می توان به زون های مشخصی، تفکیک و طبقه بندی کرد تا برای هر یک از آنها براساس پتانسیل های طبیعی و در برخی موارد محدودیت های طبیعی، کاربری ویژه ای را تخصیص داد [۸].

گردشگری

لغت گردشگری (Tourism) از کلمه (Tour) به معنای گشتن اخذ شده که ریشه در لغت لاتین (Turns) به معنای دور زدن، رفت و برگشت بین مبدا و مقصد دارد که از یونان به اسپانیا و فرانسه و در نهایت به انگلیس راه یافته است. اصطلاحات «توریسم» و «توریست» اولین بار در سال ۱۹۳۷ توسط جامعه ملل مورد استفاده قرار گرفتند. یکی از تعاریف فنی از گردشگری که توسط سازمان جهانی گردشگری (WTO) ارائه گردیده است: عبارت است از فعالیت هایی افرادی که برای استراحت، کار و و دیگر دلایل به خارج از محل سکونت معمول خویش سفر کرده و حداکثر برای یک سال متوالی در آنجا اقامت می کنند [۱۲].

گردشگری ساحلی

توریسم ساحلی جزئی از صنعت توریسم را تشکیل می دهد. گردشگری و تفرج در نواحی ساحلی، دارای جایگاهی است که در چهار زیر منطقه موازی با ساحل، قرار دارد:

۱) گردشگری در منطقه آبهای ساحلی^۶

این منطقه دریایی اکولوژیکی نزدیک ساحل، از فلات قاره شروع می شود و تا ساحل ادامه دارد. این منطقه غنی ترین منطقه برای ماهیگیری است و غالباً شامل صخره ها و ستونهای سنگی جالب توجه می باشد. این قسمت برای سفر به جزایر نزدیک نیز مورد استفاده قرار می گیرد.

۲) گردشگری در منطقه ساحل^۷

هم محدوده ای از دریا و هم محدوده ای از خشکی را در بر می گیرد. بخصوص اگر گسترده و شنی باشد، بسیاری از بازیها و ورزشهای آبی گروهی را حمایت می کند.

Mangor

^۶ . Neritic

^۷ . Beach

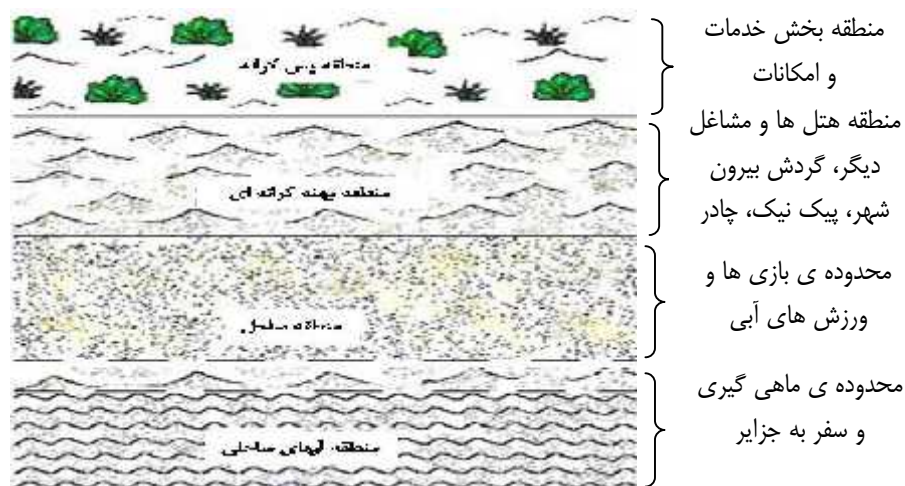
۵ . یکی از متخصصین و صاحب نظران مبحث مدیریت ساحلی می باشد.

۳) گردشگری در منطقه پهنه کرانه ای^۸

این منطقه به ناحیه پشت منطقه ساحل اطلاق می شود و بسیاری از تفریحات دریایی را حمایت می کند. مانند چادر زدن، پیک نیک و گردش بیرون شهر. در برخی مکانها، این منطقه هتل ها و برخی مشاغل را در بر می گیرد. چشم انداز مهم این منطقه منظره دریاست.

۴) گردشگری در منطقه پس کرانه^۹

اراضی پشت مناطق ساحلی عموماً شامل مناطقی است که خدماتی را برای فعالیتهای تفریحی در بر می گیرد. منظره ساحلی توسط پستی ها و بلندی ها و پوشش گیاهی شکل گرفته است. در (شکل ۱) قسمت های مختلف بخش های ساحلی نشان داده شده است:



شکل ۱- قسمت های مختلف بخش های ساحلی

منبع: [۱۳].

توسعه پایدار

توسعه ی پایدار مفهوم ثابتی نیست بلکه فرآیندی از دگرگونی در روابط بین نظام ها و فرآیندهای اجتماعی، اقتصادی و طبیعی است. برای مثال، « کمیسیون جهانی محیط و توسعه » توسعه ی پایدار از نقطه نظر حال و آینده تعریف شده است: «توسعه پایدار، توسعه ای است که نیازهای حال را برآورده می کند بی آنکه توانایی نسل های آینده را در برآوردن نیازهای خودشان با مشکل روبرو کند». در نتیجه توسعه ی پایدار مستلزم موازنه ای پویا بین عوامل متعدد از جمله نیازمندی های اجتماعی، فرهنگی و اقتصادی نوع بشر و نیاز واجب حفظ محیط طبیعی است [۱]. در (جداول ۱ و ۲) مجموعه ای از تعاریف شناخته شده توسعه ی پایدار و اصول و اهداف مترتب بیان می شود و سپس در (جدول ۳) نظام طبقه بندی نواحی حساس زیست محیطی بیان می گردد:

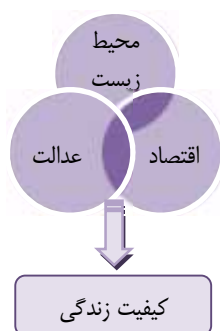
^۸ . Shoreland

^۹ . Vicinage

جدول ۱: تعاریف توسعه ی پایدار

تعاریف	موسسه یا نظریه پرداز ماخذ
✓ توسعه ای که نیازهای کنونی را بدون به خطر انداختن توانایی نسل های آینده برای دستیابی به نیازهایشان برآورده نماید.	کمیسیون جهانی محیط و توسعه ^{۱۰}
✓ توسعه ای که تضمین می نماید؛ بهره برداری از منابع و محیط زیست امروز، آسیبی را متوجه دورنمای استفاده از آنها توسط نسل های آینده نمی کند. توسعه ی اقتصادی پایدار، توسعه ای است که باید به طور ماهوی هم از لحاظ اقتصادی و هم از لحاظ زیست محیطی پایدار باشد.	گزارش گروه ضربت ملی در مورد محیط زیست و اقتصاد کانادا ^{۱۱}
✓ مدیریت منابع به صورتی که بتوانیم نیازهای نیازهای فرهنگی، اقتصادی، اجتماعی و زیباشناسی خود را، بدون اختلال دائمی بستر منابع و سامانه های حامی حیات، که همه بدان وابسته ایم، برطرف کند.	شورای محیطی راهبردهای حفاظتی آلبرتا در کانادا ^{۱۲}
✓ هدف کلانی که دو فعالیت را یکپارچه می سازد: ۱- مصرف و توسعه منابع. ۲- حفاظت محیطی.	مراقبت محیطی و توسعه منابع؛ نقطه تلاقی امروز؛ بی. سدلر ^{۱۳}
✓ حیات و سلامتی بلند مدت فرهنگی، اقتصادی، زیست محیطی و اجتماعی.	شاخص های سیاتل پایدار، ۱۹۹۵ ^{۱۴}

منبع: [۱۴].



نمودار ۲- توسعه ی پایدار

منبع: [۱۵].

جدول ۲- اصول و اهداف مترتب بر پایداری

اصول و اهداف مترتب بر پایداری	موسسه یا نظریه پرداز ماخذ
✓ محیط طبیعی را محافظت، نگهداری و بازیابی می نماید.	اصول برنامه ریزی اکولوژیکی
✓ باهمستان های سازگار با محیط زیست، مختلط و پیاده مدار را توسعه می دهد.	برای توسعه ی پایدار، منچورا کانتی، کالیفرنیا ^{۱۵}
✓ حفاظت را به حداکثر رسانده و منابع تجدیدپذیر را توسعه می دهد.	یک مسیر حرکت به سوی پایداری: موسسه مطالعات کلانشهری پرتلند؛ اورگون ^{۱۶}
✓ زیست بوم، اقتصاد و کیفیت زندگی ما با هم ارتباط داشته و باید در تصمیمات و سیاست ها لحاظ گردند.	
✓ ظرفیت پذیرش و استفاده از منابع طبیعی محدودیت هایی دارد، و ما باید به شکل موثرتری سعی در نگهداشت توانایی آنها برای بازیابی شرایط اولیه شان باشیم.	
✓ محیط زیست را مراقبت و حفظ کنید.	برنامه ابتکاری حوضه آبرگیر جورجیا، خلق یک آینده پایدار ^{۱۷}
✓ ارزش هایی که از پایداری حمایت می کنند را ترویج و ارتقا دهید.	
✓ تقلیل منابع تجدیدناپذیر را به حداقل برسانید.	
✓ الزامات توزیع عادلانه مزایا و هزینه های مصرف منابع و حفاظت محیطی را برآورده سازید.	

^{۱۰} . World Commission of Environment and Development.

^{۱۱} . Canadian Report of the National Task Force on Environment and Economy.

^{۱۲} . Environment Council of Alberta Conservation Strategies in Canada.

^{۱۳} . Anthony Cortese, Cambridge Civic Forum.

^{۱۴} . Sustainable Seattle Indicators, ۱۹۹۵.

^{۱۵} . Ecological Planning Principles for Sustainable Development, Ventura County, California.

^{۱۶} . A Pathway to Sustainability, Institute of Portland, Oregon, Metropolitan Studies.

^{۱۷} . Georgia Basin Initiative Creating a Sustainable Future.

<p>✓ حفاظت، بازیابی و مراقبت از انسجام اکولوژیکی الف. حدود منابع و ظرفیت پذیرش سامانه های طبیعی، برای جذب آثار انسانی شناسایی می شوند. ب. فضاهای باز و نواحی و سامانه های طبیعی بسیار مهم، حفاظت و مراقبت می شوند. ج. تنزل یا تقلیل زیست مایه های سامانه های طبیعی حداقل گردیده و یا از آن اجتناب می گردد.</p>	<p>بهره برداری از مفاهیم توسعه پایدار برای شهر چپل هیل، کارولینای شمالی^{۱۸}</p>
--	--

منبع: [۱۴].

جدول ۳: نظام طبقه بندی نواحی حساس زیست محیطی

زیر طبقه	طبقه
زیستگاه های طبیعی حیات وحش، نواحی اکولوژیکی طبیعی، نواحی دارای ارزش علمی	نواحی حیاتی از نظر اکولوژیکی
نواحی دارای زیبایی بصری، نواحی تفریحی طبیعی، نواحی دارای ارزش های باستانی و تاریخی و فرهنگی	نواحی حیاتی از نظر اخلاقی و فرهنگی
زمین های کشاورزی، نواحی دارای کیفیت بالای آب، نواحی دارای معادن	نواحی حیاتی از نظر تولید منابع
نواحی سیل خیز، نواحی در خطر آتش سوزی، نواحی دارای خطرهای زمین شناسی، نواحی دارای هوای آلوده	نواحی حیاتی از نظر سوانح طبیعی

منبع: [۱۵].

گردشگری با رویکرد توسعه پایدار

ایده ی توسعه ی پایدار برای گردشگری از دهه ۹۰ توسط یک محقق کانادایی مطرح شد. این استراتژی، در زمینه ی توسعه ی پایدار، گردشگری به عنوان یک صنعت، تاثیر گردشگری و برنامه ریزی مورد نیاز برای آن، مطرح گردید. فاکتور کلیدی در به وجود آمدن ایده توسعه ی پایدار برای توریسم، به دلیل نیاز به تغییر در روابط بین رشد اقتصادی و محیط بوده است. گردشگری با ایده ی توسعه ی پایدار به عنوان یک فعالیت و یک منفعت در طی زمان طولانی در نگهداری از محیط سالم نقش دارد.
باتلر^{۱۹} در سال ۱۹۹۳ اولین کسی بود که تعریفی برای توریسم در زمینه ی توسعه ی پایدار ارائه داد. او بیان کرد که توریسم پایدار، شکلی از توریسم است که در یک دوره ی نامحدود از زمان بتواند منابع موجود را حفظ کند [۱۵].
کمیته ی مینیستر از کنسول اروپا در سال ۱۹۹۵، توسعه ی توریسم پایدار را به صورت توسعه ای که بتواند در حال حاضر نیازهای توریست و مردمان محلی را برآورده سازد در حالی که فرصت هایی را برای آیندگان حفاظت و بهبود بخشد، تعریف می کند [۱۶].

اکوتوریسم

اکوتوریسم نوعی جهانگردی طبیعی پایدار است. اتحادیه بین المللی حفاظت از طبیعت^{۲۰} در سال ۱۹۹۶ اکوتوریسم را چنین تعریف نمود: اکوتوریسم یک مسافرت و دیدار زیست محیطی مسولانه به مناطق طبیعی نسبتا دست نخورده است که هدف از آن لذت بردن و استفاده از طبیعت، و هر پدیده فرهنگی همراه آن، چه در گذشته و چه در حال است که باعث تقویت حفاظت منابع شده و دارای تاثیرات منفی اندکی است و باعث فعال شدن جمعیت محلی می شود که از نظر اقتصادی- اجتماعی برای آن مفید است [۴].
از اهداف اصلی طرح توسعه اکوتوریسم، حفاظت و بهسازی محیط زیست طبیعی و تهیه برنامه های اجرایی در جهت ارتقاء زیبایی های طبیعی یا توسعه فضای سبز و ایجاد محوطه های تفریحی و اقامتی در طبیعت چون، محوطه های پیک نیک و کمپینگ و استراحت توام با سیستم های اطلاعاتی چند منظوره برای ارتقاء دانش استفاده کنندگان برای حمایت محیط زیست است [۱۰].

گردشگری پایدار در سواحل

حفاظت از محیط زیست رکن اصلی توسعه پایدار است که از دهه های پیشین در کشورهای توسعه یافته مطرح بوده و در سال های اخیر نیز بسیار مورد توجه برنامه ریزان کشورهای در حال توسعه قرار گرفته است. این توجه روز از افزون تجربه ی بشر در قرن گذشته منشا گرفته و نزدیک به سه دهه است که به نواحی ساحلی نیز گسترش یافته است. پیشرفت سریع صنعت، بهره برداری گسترده از منابع و ذخایر زیستی و غیر زیستی و ایجاد مناطق و قطب های گردشگری و صنعتی، گسترش مناطق شهرنشینی و سکونت گاه های انسانی و همچنین توسعه در ابعاد صنعتی و کشاورزی، پیامدهای محیط زیستی آشکار و گاه جبران ناپذیری را به محیط زیست ساحلی به جا گذاشته است، بنابراین با توجه به

^{۱۸} . Operationalizing Concepts of Sustainable Development for the Town of Chapel Hill, North Carolina.

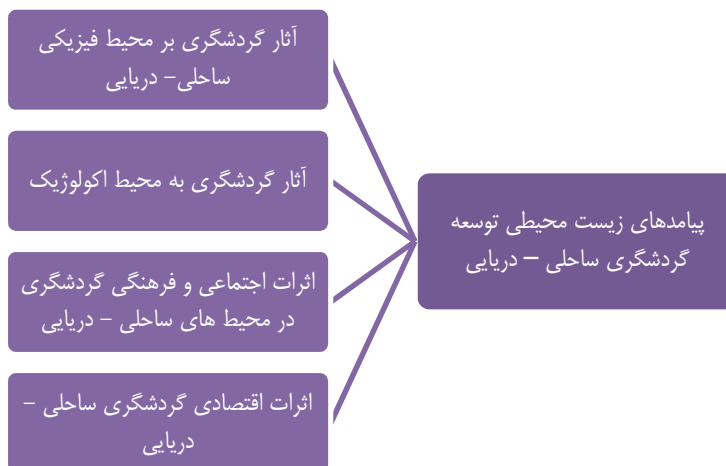
^{۱۹} . Butler

^{۲۰} . IUCN

پایداری و اصول آن و اهمیت سواحل به لحاظ اکوسیستم حساس و آسیب پذیر به لحاظ محیطی بایستی کمترین آسیب و کمترین مداخلات ساخت و سازی در این نواحی صورت گیرد [۱۷].

پیامدهای زیست محیطی توسعه گردشگری ساحلی - دریایی

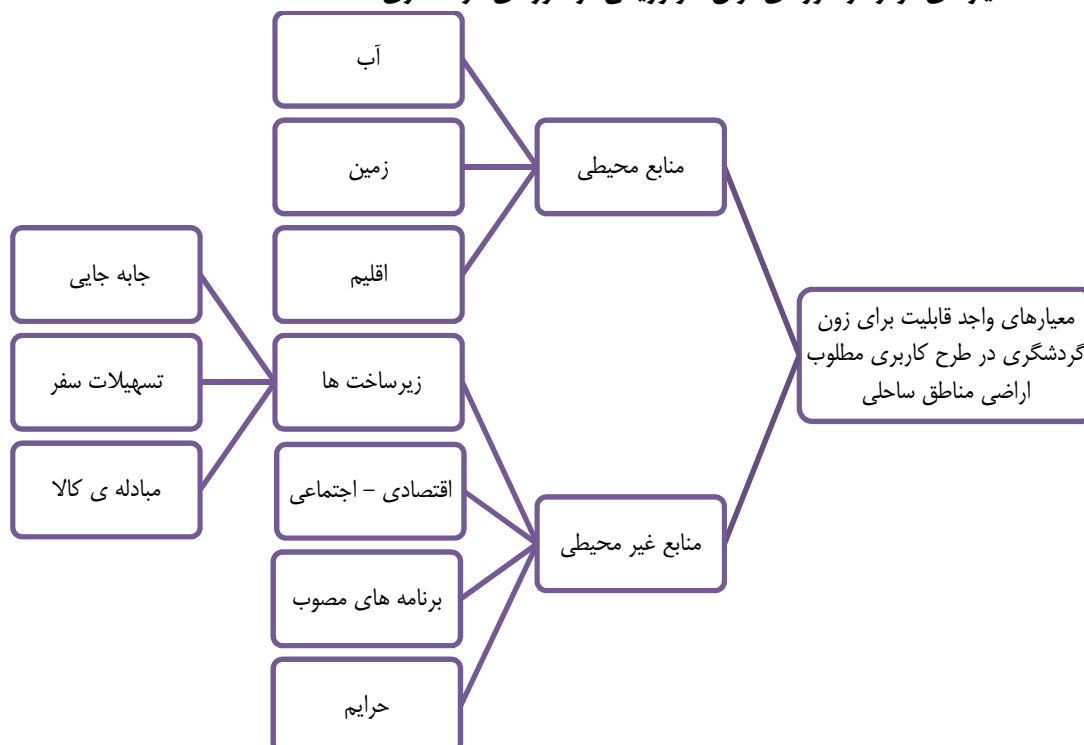
کیفیت مناسب محیط زیست، عامل ضروری در گردشگری ساحلی با رویکرد پایدار می باشد. با توجه به اصول پایداری و با شناخت جزئیات پیامدهای زیست محیطی حاصل از گردشگری ساحلی و جلوگیری از آن می توان در حین حفاظت از محیط، به توسعه ی گردشگری در آن پرداخت. پیامدهای زیست محیطی شامل موارد زیر می باشد، که هر کدام از این موارد شامل اثرات مثبت و منفی بر محیط زیست می باشد [۴].



نمودار ۳- پیامدهای زیست محیطی توسعه گردشگری ساحلی - دریایی

منبع: [۴].

۲-۱۰- معیارهای موثر در حوزه ی توان اکولوژیکی در حوزه ی گردشگری:



نمودار ۴- معیارهای واجد قابلیت برای زون گردشگری در طرح کاربری مطلوب اراضی مناطق ساحلی

منبع: [۹].

۲-۱۱- معیارها و طبقات اراضی واجد قابلیت برای زون گردشگری در طرح مدیریت یکپارچه مناطق ساحلی در حوزه ی منابع محیطی و غیر محیطی:

از فعالیت های اصلی که در پهنه ی ساحلی مورد توجه قرار می گیرد، گردشگری است. این فعالیت ارتباط مستقیم با منابع محیطی و غیر محیطی دارد، و از هر دو نوع معیارها تاثیر می پذیرد. معیارها و طبقات اراضی واجد قابلیت برای پهنه ی گردشگری در طرح مدیریت یکپارچه مناطق ساحلی (ICZM) با توجه به نظرات کارشناسی تدوین شده و طبقه بندی گردیده است. این معیارها اراضی را به سه دسته مناسب، نیمه مناسب و نامناسب برای گردشگری تقسیم می کنند. بر اساس این تقسیم بندی، تمام عرصه های موجود در شرایط مناسب، نیمه مناسب یا نامناسب برای گردشگری قرار می گیرد. این معیارها در جداول زیر بیان شده است [۹].

جدول ۴- طبقه بندی و معیارهای واجد قابلیت برای زون گردشگری در طرح کاربری مطلوب اراضی مناطق ساحلی در حوزه ی منابع محیطی

منابع محیطی							معیار
اقلیم	زمین				آب	طبقه	
دما (سانتیگراد)	دریاچه پشت سدها	نوار ساحلی	دریاچه تالابها	جنگل	شیب (درصد)	برخورداری از منابع آب (لیتر - نفر)	
۲۰ تا ۲۵ بهار و تابستان	محدوده ۱ کیلومتری	محور ۶۰ متری	فاصله کمتر از ۱ کیلومتر	انبوه و نیمه انبوه	جز تا ۲۵	۲۵۰ - ۳۰۰	طبقه ۱ (مناسب)
۲۰ تا ۲۵ (کلیه فصول)	۱ تا ۵ کیلومتری	۶۰ متر تا ۱ کیلومتر	۱ تا ۵ کیلومتر	دست کاشت	۲۵ تا ۵۰	۱۵۰ - ۲۵۰	طبقه ۲ (نیمه مناسب)
	-	بیش از ۱ کیلومتر	-	-	۵۰ و بیشتر (بجز کوهنوردی)	کمتر از ۱۵۰	طبقه ۳ (غیرمناسب)

منبع: [۹].

جدول ۵- طبقه بندی و معیارهای واجد قابلیت برای زون گردشگری در طرح کاربری مطلوب اراضی مناطق ساحلی در حوزه ی منابع غیر محیطی

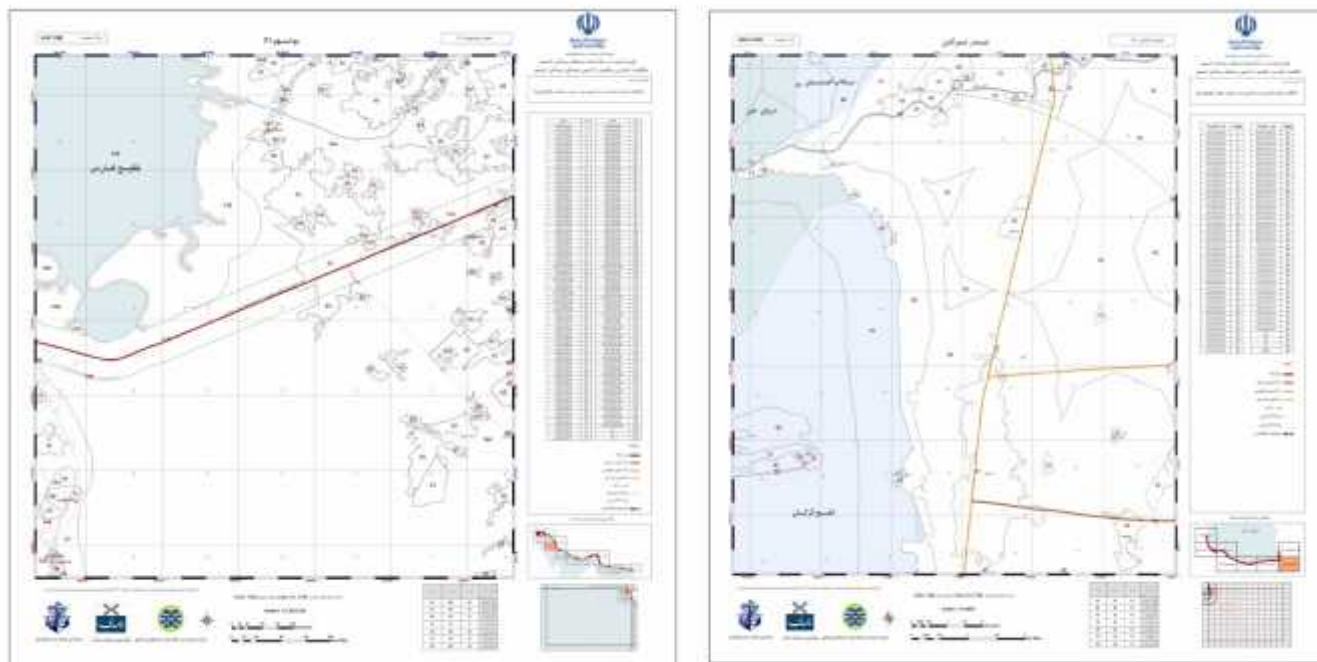
معیار	منابع غیر محیطی																					
	حرایم	برنامه های مصوب				اقتصادی، اجتماعی	زیرساختها				طبقه											
							مبادله کالا	تسهیلات سفر	جابجایی													
	حرایم مربوط به کاربریهای خاص	مناطق نمونه گردشگری	آثار ثبت شده میراث فرهنگی	تفرجگاه های ساحلی	مناطق حفاظت شده محیط زیست	خدمات پشتیبان درمانی، بهداشتی	فستیوالها یا بازارهای هفتگی	منطقه آزاد - ویژه اقتصادی	گمرکات	بازارچه های مرزی	دفتر خدمات مسافرتی - آژانس	کسولگری و سفارتخانه	راههای اصلی (Km)	ایستگاه راه آهن (Km)	بندر (ملی) (Km)	بندر (بین المللی) (Km)	فرودگاه ملی (Km)	فرودگاه (بین المللی) (Km)	جاده ابریشم (طرح پردیسان)	طبقه ۱	مناسب	تا ۲۵ کیلومتری
	-	محدوده منطقه	محدوده و حریم شهر	محدوده تفرجگاه	محدوده منطقه	تا ۵ کیلومتر	تا ۵ کیلومتر	تا ۳۰ کیلومتر	تا ۵ کیلومتر	تا ۵ کیلومتر	تا ۵ کیلومتر	تا ۵ کیلومتر	تا ۵۰ متر	تا ۱۵ کیلومتری	تا ۱۰ کیلومتری	تا ۲۵ کیلومتری	تا ۱۰ کیلومتری	تا ۲۵ کیلومتری	تا ۲۵ کیلومتری	طبقه ۲	نیمه مناسب	۱۰۰ تا ۲۵
	مناطق نظامی، حوزه های نفتی	-	-	-	ورود، عبور و توقف در پارک ملی و اثر طبیعی ملی مشروط است	-	-	-	-	-	-	-	-	-	-	-	-	-	طبقه ۳	غیر مناسب	-	

منبع: [۹].

نقشه های پهنه بندی گردشگری

نقشه های پهنه بندی گردشگری شامل مناطق مختلف در مقیاس های مشخص، موقعیت مکانی دقیق آنها و سایر عوارض طبیعی و غیر طبیعی می باشند، همچنین قابلیت ها، درجه ی آنها و کدگذاری ها در قالب جداول می باشد. بر اساس معیارهای موثر ذکر شده در حوزه ی توان اکولوژیکی، نقشه های پهنه بندی گردشگری تهیه می شود، در این نقشه ها منطقه بندی کاربری اراضی بر اساس توان اکولوژیک صورت می گیرد و بر اساس کدگذاری هایی که در نقشه ها انجام می گیرد، مشخص می شود. کدگذاری ها در این مناطق نسبی می باشند، به عبارت دیگر ارتباط بین مناطق وجود دارد ولی اصل کلی از آنها نمی توان استخراج نمود و در هر منطقه بستگی به محدوده دارد. همچنین در این نقشه ها اراضی بر اساس قابلیت به دسته های کشاورزی (کشاورزی و جنگل)، گردشگری، صنعتی، سکونت، حفاظتی و آبی پروری و به درجه های ۱ مناسب، ۲ نیمه مناسب و ۳ نامناسب تقسیم می شوند؛ مثلا در حوزه ی گردشگری قابلیت درجه ی ۱ (T₁)، درجه ی ۲ (T₂) و درجه ی ۳ (T₃) نمایش داده می شود. در نهایت بر اساس مدل توان اکولوژیک با توجه به درجات تناسب به اراضی، قابلیت و تناسب هر بخش از اراضی ساحلی برای هر فعالیتی از جمله گردشگری مشخص می شود. [۹].

این نقشه ها، در تصاویر زیر به عنوان نمونه نشان داده می شوند:

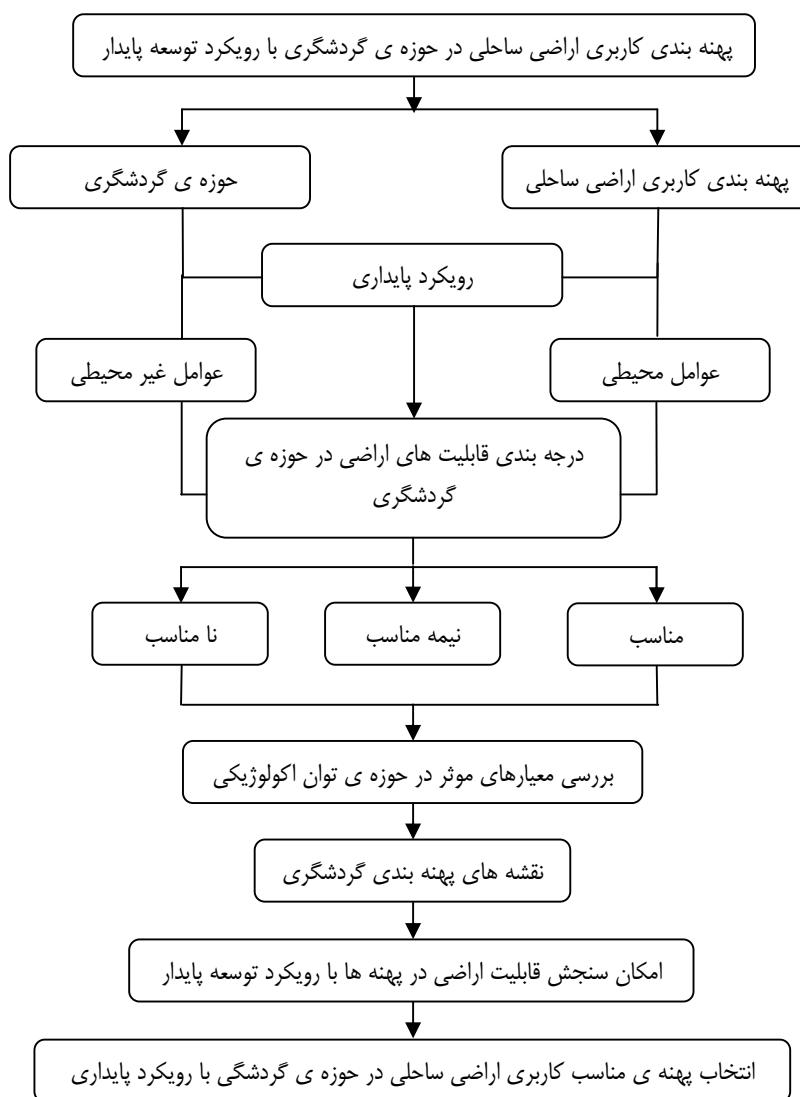


شکل ۱- نقشه اراضی گردشگری در پهنه بندی سواحل بندر ترکمن منبع: [۸].
شکل ۲- نقشه اراضی گردشگری در پهنه بندی سواحل بندر بوشهر منبع: [۸].

امکان سنجش قابلیت اراضی در پهنه های ساحلی با رویکرد توسعه پایدار

بر اساس مبانی و تعاریف اکوتوریسم، حراست از سیستم اکولوژیکی امر بسیار مهمی می باشد که باعث دوام و قوام آن می شود و در نواحی ساحلی علی رغم افزایش تسهیلات انسان ساز هنوز اصلی ترین فعالیت های توریستی ساحلی، متکی به طبیعت می باشد [۱۰]. بنابراین همواره باید در نظر داشت سنجش قابلیت اراضی در مناطق ساحلی از اهمیت بسیار زیادی برخوردار است و نواحی ساحلی به عنوان یک اکوسیستم حساس و آسیب پذیر به لحاظ محیطی و منطقه ای و فصل مشترک زمین و دریا بسیار حساس و آسیب پذیر است، به عبارتی دیگر بحث چگونگی استفاده از سواحل بدون آسیب رساندن به زیست بوم های طبیعی، سازگاری با شرایط محیطی و حفاظت از منابع در این نواحی مطرح است [۱۹].

برای رسیدن به پهنه های کاربری مطلوب اراضی بایستی سه لایه ی اصلی اطلاعاتی موجودیت اراضی (وضع موجود)، محدودیت اراضی (اراضی برنامه ای) و قابلیت اراضی (اراضی واجد قابلیت) مورد بررسی قرار گیرند. اتکا به پهنه های واجد قابلیت و تصمیم گیری بر اساس قابلیت سنجی نهایتاً منجر به ارائه ی کاربری مطلوب در شرایط بکر خواهد شد [۹]. در نتیجه در نواحی ساحلی، اراضی با توجه به قابلیت ها و درجه بندی های اراضی و با توجه به رویکرد توسعه ی پایدار در راستای هماهنگی میان سه زیر سیستم شامل استفاده ی منطقی از منابع، حفاظت موثر از محیط زیست و توسعه ی اقتصادی مناسب و سیستم اجتماعی پایدار امکان سنجی می شوند و بر اساس تلفیق سه شاخص پایداری محیط و منابع، شاخص پایداری توسعه اقتصاد و شاخص پایداری جامعه مکان ها سنجیده می شود [۱۶].



نمودار ۵- مدل مفهومی

بحث و نتیجه گیری

کشور ما با دارا بودن بیش از سه هزار کیلومتر مرز ساحلی با ذخایر غنی از منابع طبیعی ارزشمند و اکوسیستم های مولد و حساس در دریای خزر، خلیج فارس و دریای عمان، دارای پتانسیل بالایی از نظر توسعه ی گردشگری می باشد [۲۰].

باید در نظر گرفت اکوسیستم پایدار مناطق ساحلی که توسط مجموعه ای از عوامل بسیار پیچیده کنترل می شوند، در برابر صنعت گردشگری در معرض خطر دگرگونیهای زیست محیطی قرار داشته و به شدت آسیب پذیرند، بی توجهی به این عوامل زیبایی های سواحل را که اساس جذب گردشگر به شمار می روند، تحت الشعاع قرار داده و دگرگونی های بسیار زیادی را به وجود می آورند.

بنابراین بر اساس اصول اکولوژیکی و هماهنگی با طبیعت برای فعالیت های گردشگری در مناطق ساحلی بایستی با بهره برداری بهتر، کمتر دچار دگرگونیهای برگشت ناپذیر شده و موجودیت این مناطق به خطر نیافتد و بر اساس حفاظت از میراث طبیعی با کمترین تداخل در طبیعت از حداقل امکانات استفاده ی بهینه شود [۴].

اراضی ساحلی را می توان به پهنه های مشخصی طبقه بندی کرد تا بر اساس قابلیت ها، پتانسیل های طبیعی و جذابیت های محیطی و با در نظر گرفتن محدودیت های محیطی، اختصاص به کاربری های ویژه ی گردشگری با توجه به رویکرد پایداری داده شود.

بنابراین نتایج حاصل از مطالعات تلفیق مدیریت یکپارچه مناطق ساحلی ایران در بخش گردشگری با لحاظ نمودن متغیرهای اصلی تاثیرگذار به تفکیک عوامل محیطی و غیر محیطی و بنا به تقسیم بندی معیارهای موثر در حوزه ی توان اکولوژیکی تفکیک توان های سه گانه مناسب، نیمه مناسب و نامناسب تدوین و بر اساس آن نقشه های پهنه بندی گردشگری شناسایی شده است. این نقشه ها امکان سنجش قابلیت اراضی در هر

یک از پهنه های سه گانه را فراهم نموده اند، در نهایت بر اساس اصول توسعه ی پایدار و توجه به حفاظت و نگهداری سیمای طبیعی، مناظر و چشم اندازهای استثنایی تداوم و تنوع یکپارچه اکوسیستم ها و به طور کلی حفظ کلیه ی ارزش های منطقه و ویژگی های نواحی ساحلی در مطلوب ترین شرایط، پهنه ی مناسب کاربری اراضی ساحلی در حوزه گردشگری با رویکرد پایداری انتخاب می شود.

راهکارها

- ✓ شناسایی وضعیت موجود و پتانسیل های اکوتوریسم در نواحی ساحلی به همراه اطلاعات پیرامون جاذبه های طبیعی، اکوتوریسم.
- ✓ پایش و ارزیابی مداوم تاثیرات حوزه ی گردشگری و تحولات آن بر سواحل کشور.
- ✓ حفاظت از ارزش ها و جاذبه های طبیعی .
- ✓ طراحی انعطاف پذیر و هماهنگ با طبیعت.
- ✓ حفظ زیستگاه ها و اکوسیستم ها و پوشش گیاهی منطقه.
- ✓ ایجاد تجهیزات، تسهیلات و امکانات زیربنایی بهتر، منافع اقتصادی، حفاظت منابع طبیعی و فرهنگی.
- ✓ مشارکت جوامع محلی در برنامه ریزی، توسعه و حفاظت از منابع طبیعی در نواحی ساحلی.
- ✓ پهنه بندی اراضی ساحلی در راستای برقراری تعادل بین اهداف تفریحی و حفاظتی.
- ✓ حفاظت از ساختار اکولوژیکی و ارزش های عملکردی نواحی ساحلی و عدم اختلال در آن بر اثر ایجاد فعالیت های گردشگری.
- ✓ بهره گیری از جاذبه های طبیعی، محیطی منطقه برای جذب گردشگر .

مراجع

- [۱]- مهندسین مشاور ماب، (۱۳۸۷) مدیریت یکپارچه مناطق ساحلی (ICZM)، مطالعات تهیه ی طرح کاربری مطلوب اراضی، مطالعات تلفیق (جلد ۱): بررسی تجارب جهانی مطالعات کاربری اراضی ساحلی)، صص ۱۳-۱۱-۹-۱.
- [۲]- مهندسین مشاور سازه پردازی ایران، (۱۳۸۴) مطالعه و بررسی جوانب مختلف مدیریت یکپارچه مناطق ساحلی ایران، جلد دوم، مطالعات طرح مدیریت یکپارچه مناطق ساحلی (ICZM)، صص ۳-۱-۳-۶.
- [۳]- کریمی، ط، علیمحمدی سراب، ع، (۱۳۹۰) پهنه بندی مناطق ساحلی جهت توسعه پایدار توریسم با استفاده از سیستم اطلاعات جغرافیایی و سنجش از دور (منطقه نوشهر و چالوس)، کنفرانس ملی بهره برداری از آب دریا، کرمان، صص ۶۰۲-۶۰۱.
- [۴]- فلاح فرید، ش، حبیبی، ع، امین زاده، ب، دهداردرگاهی، م، (۱۳۹۰) رایبه اصول و راه کارهای طراحی جهت توسعه گردشگری پایدار در مناطق ساحلی نمونه موردی سواحل کیشهر، اولین همایش بین المللی مدیریت گردشگری و توسعه پایدار، مردودشت، صص ۷-۲.
- [۵]- مهندسین مشاور ماب، (۱۳۸۷) مدیریت یکپارچه مناطق ساحلی (ICZM)، طرح کاربری مطلوب اراضی مناطق ساحلی کشور، مطالعات تلفیق (جلد ۲): نتایج مطالعات پایه برای تدوین معیارهای تلفیق)، صص ۸۸-۸۶.
- [۶]- مهندسین مشاور سازه پردازی ایران، (۱۳۸۴)، مطالعات طرح مدیریت یکپارچه مناطق ساحلی کشور، شرح خدمات تدقیق شده، صص م-۱۶، م-۲.
- [۷]- معین، م، (۱۳۶۳)، فرهنگ فارسی، موسسه ی انتشارات امیر کبیر، چاپخانه ی سپهر، چاپ ششم، صص ۱۷۶۲ و ۸۵۵.
- [۸]- مهندسین مشاور ماب، (۱۳۸۷)، پهنه بندی و مشخصات آن در مناطق ساحلی، ص ۲.
- [۹]- مهندسین مشاور ماب، (۱۳۸۸)، مدیریت یکپارچه مناطق ساحلی (ICZM)، طرح کاربری مطلوب اراضی مناطق ساحلی کشور، مطالعات تلفیق (جلد ۳): معیارهای پهنه بندی اراضی و مدل تلفیق اراضی مطلوب)، صص ۱۴، ۱۷، ۳۶.
- [۱۰]- اردکانی، ط و دهداری، س و عرفانی، م و بمانی، ا (۱۳۸۵)، اکوتوریسم ساحلی رویکردی در جهت توسعه پایدار سواحل، همایش منابع طبیعی و توسعه پایدار در عرصه های جنوبی دریای خزر، دانشگاه آزاد اسلامی واحد نور، نور، صص ۱۲۰-۱۱۹-۱۱۰.
- [۱۱]- مهندسین مشاور سازه پردازی ایران، (۱۳۸۴)، مطالعات طرح مدیریت یکپارچه مناطق ساحلی کشور (ICZM Plan)، مطالعه، تعریف و تعیین محدوده ی مناطق ساحلی کشور، صص ۲-۱ و ۲-۲.
- [۱۲]- سعیدی پور، ب و عزیزمنش، ز، (۱۳۹۰)، گردشگری و برنامه ریزی شهری، اولین همایش بین المللی مدیریت گردشگری و توسعه پایدار، دانشگاه آزاد اسلامی واحد مردودشت، فارس، ایران، صص ۳-۲.
- [۱۳]- کشوری، ب، تیموری، پ، (۱۳۸۹)، کاربرد GIS و TIS در امکان سنجی گردشگری ساحلی، نمونه موردی: شهر بابلسر، فصلنامه علمی پژوهشی جغرافیای انسانی - سال دوم، شماره چهارم، پاییز، صص ۵-۴.
- [۱۴]- کرزیک، ک، پاور، ج، (۱۳۸۹) آیین شهرسازی پایدار، ت: بهزادفر، مصطفی، حبیبی، کیومرث، انتشارات مهر ایمان، زمستان، تبریز، صص ۱۱۰-۱۰۳.
- [۱۵]- استانداردهای برنامه ریزی و طراحی شهری انجمن شهرسازی آمریکا (۱۳۸۷)، جلد دوم: مدیریت زیست محیطی، مترجمان: منصوریان، م، نامدار قشقایی، ن، انتشارات: جامعه مهندسان مشاور ایران، چاپ اول، ص ۱۱.
- [۱۶]- اسداللهی، ز، (۱۳۸۹) اثرات زیست محیطی گردشگری ساحلی و توسعه پایدار آن، همایش منطقه ای توریسم و توسعه، ۲۲-۲۱ مهرماه، صص ۷-۳.
- [۱۷]- شرکت جهاد تحقیقات آب و انرژی، (۱۳۸۷) مدیریت یکپارچه مناطق ساحلی (ICZM)، طرح مدیریت محیط زیستی، اکوسیستم های مهم، جلوه های طبیعی و چشم اندازهای جذاب محیطی در مناطق ساحلی کشور، ص آ.

- [۱۸]- رضایی لعل، آ و دانه کار، ا و خراسانی، ن ا و مجنونیان، ه، (۱۳۸۷) ارزیابی چند معیاره کرانه ساحلی استان مازندران با هدف سنجش درجه حساسیت و تعیین مناطق تحت حفاظت ساحلی، هشتمین همایش بین المللی سواحل، بنادر و سازه های دریایی، ص ۱.
- [۱۹]- شهرکی، م، (۱۳۹۰) رویکرد اکو سیستمی مدیریت گردشگری در مناطق ساحلی خلیج فارس بر اساس مدل تحلیل مدیریتی SWOT، ششمین همایش ملی فرهنگی گردشگری خلیج همیشه فارس، ص ۱.
- [۲۰]- یزدانی، م، (۱۳۸۸) مدیریت زیست محیطی در صنعت گردشگری ساحلی با استفاده از EIA، یازدهمین همایش صنایع دریایی (MIC ۲۰۰۹)، ایران، جزیره ی کیش، آبان، ص ۱.

Coastal Land Use Zoning in Tourism Field with Sustainable Development Approach

R. Ahmadian

Ph.D in Urbanism, Associate Professor, Head of MS Urban Design Department, Islamic Azad
University of Zanjan
Rahmadian2001@yahoo.com

A. Mojtazadeh

Student of MS urban design, Islamic Azad University of Zanjan
Mojtabazade.a@gmail.com

Abstract:

Coastal areas have always been known as the most important geographical source of tourism, and many people in the world spend their vacation along coasts. Regarding coasts regulatory policies, zoning the coastal area to optimize the use of actual and potential capacity of coastal areas as a final result of coastal areas integrated management plan is extremely important. This plan was approved in 1389 by Iran's supreme council of urbanism and architecture. Considering the role and importance of coastal areas in tourism and spending leisure time and concentration of activities and tourism facilities in these coastal areas on one hand and the increasing population growth and the influx to coastal areas for recreation and leisure, tourism on the other hand, could result in considerable effects in these sensitive areas. In this study, the major problems of Iran's coastal zones are discussed with the purpose of coming up with solutions to balance human use in the best way in coastal regions sensitive zone considering a sustainable approach. Finally, a conceptual model of ecological potential is presented for evaluation and identification of zones which have touristic potential.

Keywords: zoning, coastal land use, tourism, sustainable development

SID



ابزارهای
پژوهش



سرویس ترجمه
تخصصی



کارگاه های
آموزشی



بلاگ
مرکز اطلاعات علمی



سامانه ویراستاری
STES



فیلم های
آموزشی

کارگاه های آموزشی مرکز اطلاعات علمی



تازه های آموزش
آموزش مهارت های کاربردی در تدوین و چاپ مقالات ISI

آموزش مهارت های کاربردی
در تدوین و چاپ مقالات ISI



تازه های آموزش
روش تحقیق کمی

روش تحقیق کمی



تازه های آموزش
آموزش نرم افزار Word برای پژوهشگران

آموزش نرم افزار Word
برای پژوهشگران