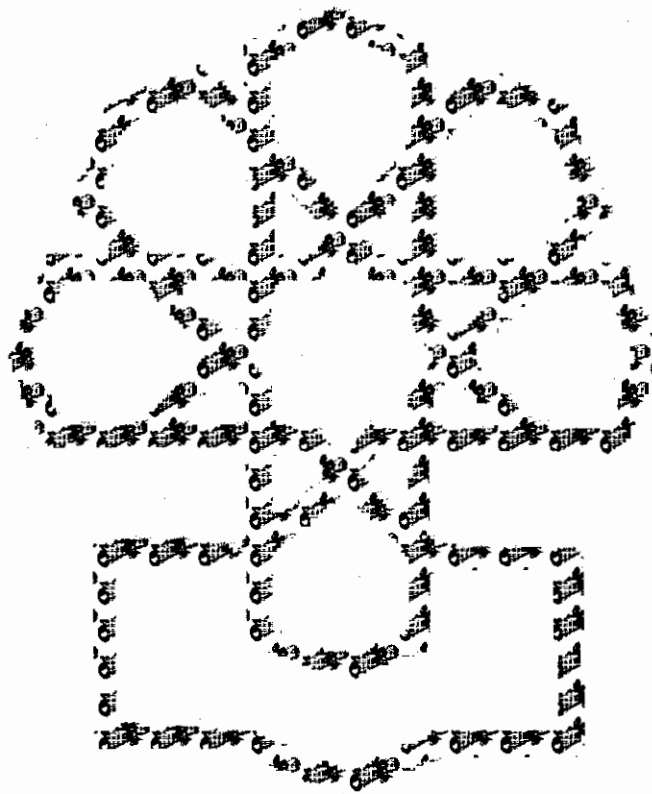




صنایع قند؛ عدم ظرفیت سازی، گرانیهای مزمن



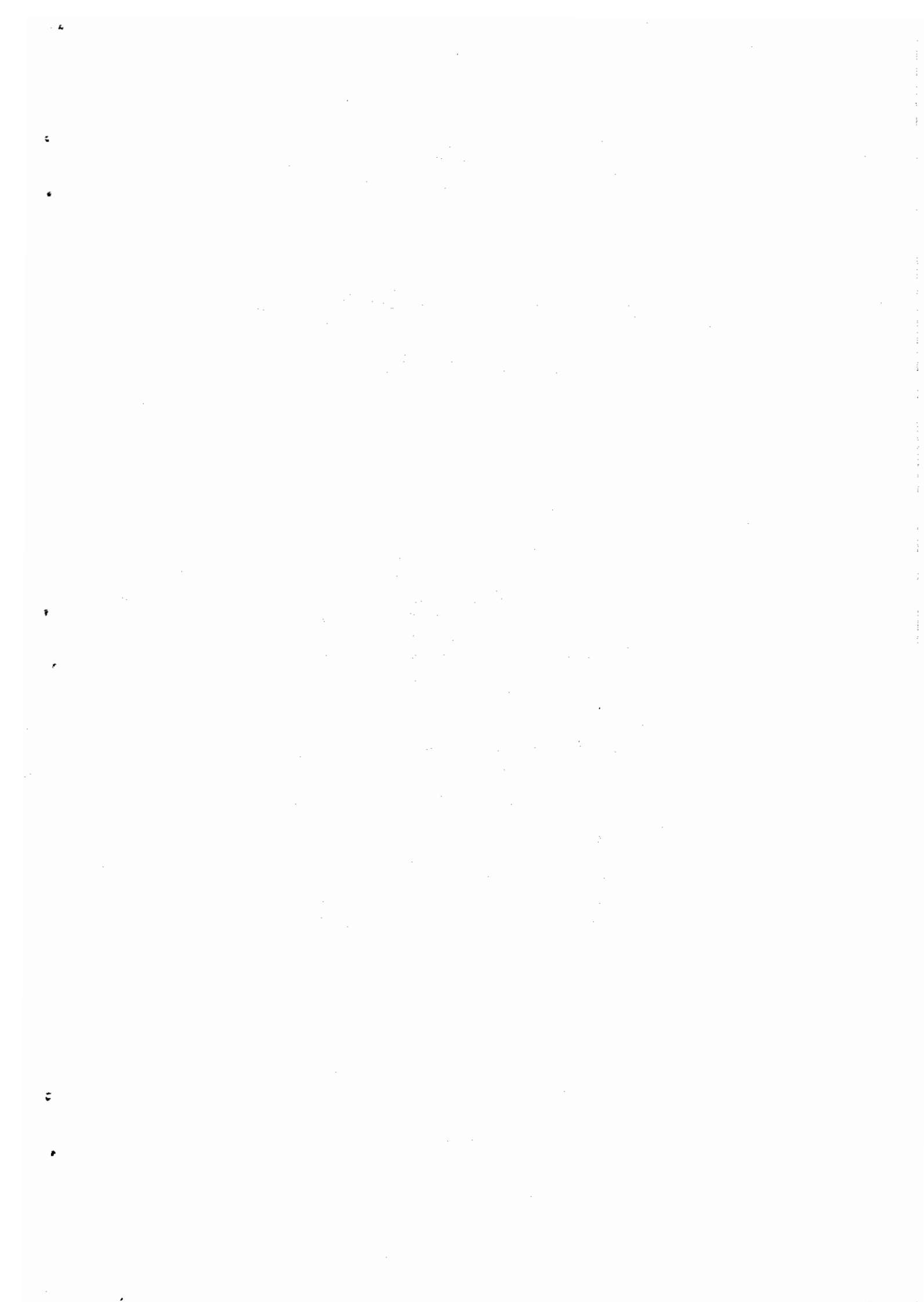
معاونت پژوهشی

اسفند ماه ۱۳۷۳

کار: گروه تحقیق

این مطالعه حسب تقاضای کمیسیون صنایع و معادن مجلس
شورای اسلامی انجام پذیرفته است.

کد گزارش: ۱۲۰۰۶۰۶



فهرست مندرجات

صفحه	پیشگفتار
صفحه	فصل اول: تجارت جهانی شکر
صفحه	فصل دوم: تاریخچه صنعت قند در ایران
صفحه	فصل سوم: تاریخچه تأسیس کارخانه های قند و شکر در ایران
صفحه	فصل چهارم: نتیجه گیری و پیشنهادها

نکات برجسته این گزارش

- * زمان تأسیس نخستین کارخانه قند به سال ۱۲۷۵ می‌رسد. در این تاریخ کارخانه‌ای در منطقه کهریزک تهران تأسیس گردید.
- * کل تولید قند و شکر جهان در سال ۱۹۹۲ برابر با ۱۲۴/۲ میلیون تن بود که براساس قیمت‌های جاری، ارزش آن حدود ۴۰ میلیارد دلار امریکا برآورد گردیده است.
- * سهم تولید قند و شکر در ایران نسبت به کل تولید سیر جهانی برابر با ۷ درصد می‌باشد.
- * کشور ایران هرگز از نقطه نظر تولید شکر نتوانست به خودکفایی برسد، به طوری که در حال حاضر میزان وابستگی کشور برای تأمین قند و شکر مورد نیاز جامعه حدود ۴۰ درصد می‌باشد.
- * تعداد کل کارخانه‌های قند و شکر کشور که مواد اولیه خود را از چغندر قند تأمین می‌کنند ۳۵ واحد می‌باشد و این در حالی است که دو کارخانه دیگر در استان خوزستان به امر تولید شکر از نیشکر می‌پردازند.
- * ۸۳ درصد قند و شکر کشور از چغندر قند و بقیه از طریق نیشکر تولید می‌شود.
- * در تولید جهانی قند و شکر گرایش به سوی تولید توسط نیشکر می‌باشد، به طوری که در فاصله سالهای ۱۹۸۰ تا ۱۹۹۰ میزان تولید شکر از نیشکر از ۵۹/۹ درصد به ۶۳/۹ درصد افزایش یافته است.
- * در فاصله سالهای ۱۳۱۱ تا ۱۳۱۷ تعداد ۶ کارخانه جدید قند و شکر در کشور تأسیس و مورد بهره‌برداری قرار گرفت.
- * با آغاز جنگ جهانی دوم و اشغال ایران توسط نیروهای متفقین حتی یک کارخانه جدید قند در ایران احداث نگردید. مرحله دوم احداث کارخانه‌های جدید قند از سال ۱۳۲۹ با احداث کارخانه قند ارومیه آغاز شد. پس از احداث کارخانه مذکور تا سال ۱۳۵۷ جمعاً ۲۷ کارخانه جدید قند در کشور تأسیس شد و ظرفیت نصب شده تولید قند و شکر (بدون در نظر گرفتن کارخانه‌های نیشکر هفت تپه و کارون) به ۵۲,۶۰۰ تن در روز رسید.
- * از آغاز پیروزی انقلاب اسلامی تا پایان سال ۱۳۷۲ جمعاً دو کارخانه جدید قند در کشور به بهره‌برداری رسید که عملیات اجرایی آنها پیش از انقلاب

اسلامی آغاز شده بود.

* در طول سالهای اجرای برنامه اول توسعه اقتصادی، اجتماعی و فرهنگی جمهوری اسلامی ایران، میزان تولید قند و شکر در اثر استفاده بهینه از کارخانه‌های موجود و افزایش تولید چغندر قند ۵۲ درصد افزایش یافت و به ۸۴۶ هزار تن در سال ۱۳۷۲ رسید.

* بزرگترین طرح تولید شکر در جمهوری اسلامی ایران در قالب طرح توسعه نیشکر و صنایع جانبی به ظرفیت ۷۰۰ هزار تن در سال در خوزستان در دست اجرا است و انتظار می‌رود در طول برنامه پنجساله دوم به تدریج به مرحله بهره‌برداری برسد.

* در حال حاضر میزان وابستگی کشور به واردات قند و شکر حدود ۴۰ درصد کل مصرف داخلی برآورد می‌شود.

شکر نه تنها به صورت مستقیم بلکه، به انواع مختلف در رژیم غذایی انسان نقش مهمی دارد. اهمیت این فراورده کشاورزی و در عین حال صنعتی به گونه‌ای است که در رژیمهای غذایی کشورهای مختلف میزان قابل توجهی از کالری مورد نیاز مردم از طریق مصرف شکر و سایر فراورده‌های تولیدی مرتبط با آن تأمین می‌گردد.^(۱) چنین واقعیتی به تدریج زمینه‌ای را فراهم ساخت تا تولید قند و شکر نه تنها از نظر تأمین مواد غذایی مورد نیاز جوامع بشری بلکه، به عنوان یک صنعت مهم از ارزش و اعتبار قابل توجهی در صحنه اقتصاد جهان برخوردار گردد. شاهد مدعا اینکه در سال ۹۲ کل تولید شکر در جهان به میزان ۲۹۸،۲۹۸،۰۰۰ تن^(۲) بالغ گردید که ارزش آن براساس قیمت‌های جاری (۳۳۰ دلار در هر تن) حدود ۴۰ میلیارد دلار برآورد می‌شود. چنین حجم نسبتاً بالایی از تولید نه تنها در ابعاد اقتصاد داخلی کشورها دارای اهمیت ویژه‌ای می‌باشد بلکه از نظر تجارت جهانی نیز رقم قابل توجهی را تشکیل می‌دهد، به طوری که اگر میزان مبادلات جهانی شکر را حدود ۷۰ میلیون تن در سال در نظر بگیریم حجم تجارت جهانی شکر نسبت به کل تجارت جهانی بالغ بر ۵۱۴۶ درصد خواهد شد که این خود نشاندهنده اهمیت کالایی است که براستی آنرا یک کالای استراتژیک نامیده‌اند.

هر چند اطلاعات دقیقی در مورد تولید قند و شکر به شیوه‌های صنعتی در ایران وجود ندارد ولی، براساس اطلاعات و آمار موجود، سابقه احداث نخستین کارخانه قند از چغندر قند در ایران به سال ۱۲۷۵ که اولین کارخانه قند در کهریزک تهران تأسیس شد باز می‌گردد. به دنبال ورود شیوه‌های جدید صنعتی به کشور، به تدریج موضوع ایجاد واحدهای تولید قند و شکر براساس استفاده از چغندر قند به عنوان ماده اولیه روز به روز افزایش یافت، به طوری که طی مدت کوتاهی در فاصله سالهای ۱۳۰۶ تا ۱۳۲۰ تعداد ۷ کارخانه قند به ظرفیت تولید ۲۸۲۲۶ تن شکر در سال در کشور احداث گردید^(۳). پس از یک شتاب مثبت در احداث کارخانه‌های شکر در ایران، روند ایجاد کارخانه‌های جدید قند و شکر با آغاز بحرانهای ناشی از جنگ جهانی دوم و مسائل و مشکلات پس از آن برای مدتی کند گردید و به تدریج این روند با تثبیت شرایط سیاسی و اقتصادی به روال گذشته بازگشت و عملاً تعداد کارخانه‌های قند و شکر کشور روبه افزایش گذاشت. در سال ۱۳۵۷ یعنی سال آغاز یک تحول سیاسی بزرگ و قابل تعمق در کشور تعداد ۳۳ کارخانه قند چغندر در کشور مشغول فعالیت بود و دو کارخانه قند دزفول و مغان نیز در جریان نصب قرار داشتند که با راه‌اندازی آنها مجموع قند و شکر تولیدی از چغندر و نیشکر در سال مزبور به ۵۷۹،۳۸۸ تن^(۴) بالغ می‌گردید و با توجه به رقم کلی مجموع تولید داخلی و واردات در آن سال که به ۸۲۶/۸۶۵ تن رسیده بود حجم تولید داخلی حدود ۷۰ درصد از نیاز کشور را برطرف می‌ساخت.

افزایش سریع جمعیت در طول سالهای پس از انقلاب اسلامی، مشکلات ناشی از جنگ تحمیلی و سایر مسائل مرتبط به این صنعت و سرمایه‌گذاریهایی بنیادی تولید قند و شکر که تقریباً سابقه یکصد ساله

۱- صنعت قند در ایران، سندیکای پیمان کارخانه‌های قند و شکر، اسفند ۷۲، ص ۴

۲- صنعت قند کشور، مشکلات گذشته و مصائب موجود، وزارت صنایع، خرداد ۱۳۷۱، ص ۵

۳ و ۴- همان منبع ص ۱۱

دارد تحرک لازم را گرفت و این صنعت نتوانست رشد قابل توجهی داشته باشد که در نهایت موجبات وابستگی بیشتر کشور به واردات را بوجود آورد. عدم سرمایه گذاریهای جدید در این صنعت و همچنین کاهش شدید سطح زیر کشت چغندر زمینه‌ای را فراهم ساخت تا به تدریج تولید قند و شکر در کشور کاهش یابد تا جایی که در سال ۱۳۶۸ به کمتر از میزان تولید خود در سال ۱۳۴۹ رسید. به هر حال چنین امری موجب گردید تا میزان وابستگی کشور به شکر وارداتی از ۳۰ درصد در سال ۱۳۵۷ به ۴۵/۵ درصد در سال ۱۳۶۸ و ۵۷ درصد در سال ۱۳۶۹^(۱) برسد که این خود عامل هشدار دهنده‌ای برای استقلال اقتصادی و معیشتی کشور تلقی می‌گردد.

در طول سالهای اجرای برنامه اول توسعه اقتصادی، هر چند تلاش زیادی به منظور افزایش تولید قند و شکر در کشور شد و این صنعت توانست از میانگین رشدی معادل ۹/۴ درصد برخوردار گردد ولی نباید فراموش کرد که بالا بودن میزان مصرف سرانه قند و شکر در کشور که در حال حاضر حدود ۲۳ کیلوگرم برآورد می‌شود زمینه‌ای را بوجود آورده است تا کشور حدود ۶۰۰ هزار تن از شکر مورد نیاز سالانه خود را از بازارهای خارجی تأمین نماید.

شایان ذکر است که نرخ رشد در سال ۱۳۶۹، ۳/۹ درصد، در سال ۱۳۷۰، ۲۷/۶ درصد، در سال چهارم ۱۸/۵ درصد و در سال پنجم ۲/۷- درصد بوده است^(۲).

فصل اول:

در تجارت جهانی محصولات غذایی، شکر از اهمیت ویژه‌ای برخوردار است. سه بازار عمده پاریس، لندن و نیویورک عرضه این فراورده را با هماهنگی یکدیگر برعهده دارند و شکر کشورهای تولید کننده در این بازارها خرید و فروش می‌شود. اما علاوه بر مسائل اقتصادی، اهم سیاست نیز به روی بازار جهانی این کالا تأثیر داشته و علانق یا تنشهای سیاسی نیز این بازار را تحت الشعاع قرار می‌دهد.

تغییرات وضع جهانی شکر طی ۲۵ سال گذشته به ۵ دوره قابل تقسیم است:

۱- دوره اول بین سالهای ۱۹۶۳ تا ۱۹۶۸ می‌باشد. طی این دوره رشد سریع تولیدات جهانی موجب کاهش قیمتها گردید، به گونه‌ای که قیمت شکر برای هر پوند، از ۸/۳۴ سنت در سال ۱۹۶۳ به ۱/۹ سنت در سال ۱۹۶۸ رسید.

در این دوره دولتها فرصت را مغتنم شمرده به حجم ذخایر خود افزودند. ذخایر شکر از ۲۰ میلیون تن در سال ۱۹۶۳ به ۳۱ میلیون تن در آخر دوره رسید. در این دوره رشد مصرف تا حدودی بیش از رشد جمعیت جهانی بود اما همواره تولید جهانی به میزان قابل ملاحظه‌ای بیش از مصرف جهانی بوده است.

۲- دوره دوم سال ۱۹۶۹ تا سال ۱۹۷۴ را در بر می‌گیرد. مقدمات و شرایط دوره جدید از دوره قبل فراهم شده بود، به طوری که طی دو سال متوالی تولید شکر در جهان بدون هیچ تغییری حدود ۶۵ میلیون تن ثابت ماند، در صورتی که میزان مصرف از ۶۱ میلیون تن به ۶۴ میلیون تن رسید. همچنین حجم ذخایر شکر

۱- محاسبه سهم واردات با توجه به آمار تولیدات داخلی و حجم واردات در سالهای مورد نظر محاسبه گردیده است.

۲- نرخ رشد با توجه به مجموع تولید قند و شکر طی سالهای برنامه اول توسعه محاسبه گردید: است.

در سال ۱۹۶۸ به علت ثابت ماندن سطح تولید اندکی کاهش داشت.

بدین ترتیب موجبات افزایش قیمت از ۱/۹۰ سنت در هر پوند در این سال به ۳/۲۰ سنت در سال ۱۹۶۹ فراهم گردید. در این دوره، مصرف جهانی از میزان تولید پیشی گرفته و قیمت‌ها سیر صعودی را پیمودند، به طوری که در سال ۱۹۷۴ قیمت جهانی شکر به بالاترین حد خود یعنی ۲۹/۶ سنت به ازای هر پوند رسید. در این دوره ذخایر، روند نزولی یافته و عرضه و تقاضا نامتعادل گردید.

۳- در دوره سوم (۱۹۷۵ تا ۱۹۷۸) میزان تولید از مصرف سبقت گرفته و همگام با آن، قیمت‌های جهانی به ۲۰/۳۷ سنت در سال ۱۹۷۵ و ۷/۸۱ سنت در سال ۱۹۷۸ کاهش یافته و میزان ذخایر جهانی در این دوره به سرعت افزایش می‌یابد، به طوری که از ۳۲ میلیون تن در سال ۱۹۷۵ به ۳۴ میلیون تن در سال ۱۹۷۸ می‌رسد. طی این دوره قیمت‌ها روند نزولی داشت.

۴- دوره چهارم (۱۹۷۹ تا ۱۹۸۰)، که با افزایش موقت رشد قیمت‌ها (تا ۲۸/۶ سنت برای هر پوند) همراه بود کشورهای مختلف به علت کمبود تولید (حدود ۴/۵ میلیون تن نسبت به مصرف سال ۱۹۸۰) در حال برداشت از ذخایر خود بودند و میزان ذخایر جهانی تا ۲۹ میلیون تن کاهش یافت و قیمت‌ها به بالاترین حد خود طی ۲۰ سال گذشته رسید. این سال در ایران با اوج مشکلات اقتصادی و سیاسی و افول شدید تولید شکر مواجه بودند.

۵- دوره پنجم که از ابتدای سال ۱۹۸۱ تا کنون ادامه دارد به علت وجود شکر مازاد در بازار و افزایش تولید با توجه به مصرف جهانی و عرضه سایر شیرین کننده‌ها، قیمت‌های جهانی شکر سیر نزولی را پیمود. علاوه بر دلایل اقتصادی، عوامل سیاسی خاصی نیز در این دوره ظهور پیدا می‌کند که در دوره‌های سابق تا این حد ظاهر نشده بود، (نظام نوین جهانی و ضرورت فوری تر حل مسئله کوبا). مجموعه این عوامل روند رو به نزولی را برای قیمت شکر فراهم آورده بود. همچنین محور اتحاد شوروی و لغو تعهد خرید شکر کوبا و فشار امریکا برای پایین نگه داشتن قیمت شکر (همسان نفت) نیز در نزول دائمی قیمت‌های جهانی ذی مدخل می‌باشد. قیمت جهانی شکر که در سال ۱۹۸۰ به ازای هر پوند ۴۳ سنت بود با کاهش پی در پی مقاطع مختلف حتی به ۸ سنت برای هر پوند رسیده است.

جدول شماره (۱) میزان تولید جهانی شکر و سهم شکر تولیدی از چغندر و همچنین نیشکر را به تفکیک نشان می‌دهد.

جدول شماره (۱) - میزان تولید جهانی شکر طی سالهای ۱۹۹۰-۱۹۰۰

سال	تولید (هزارتن)	شکر از چغندر (هزارتن)	شکر از نیشکر (هزارتن)	درصد چغندری	درصد نیشکری
۱۹۰۰-۱	۱۱۲۷۵	۶۰۰۵	۵۲۵۲	۵۳/۳	۴۶/۷
۱۹۰۰-۱۱	۱۶۸۲۴	۸۶۶۸	۸۱۵۶	۵۱/۵	۴۸/۵
۱۹۲۰-۲۱	۱۶۸۳۱	۴۹۰۶	۱۱۹۲۵	۲۹/۲	۷۶/۸
۱۹۳۰-۳۱	۲۷۸۶۳	۱۱۹۲۱	۱۵۹۴۲	۴۲/۸	۵۷/۲
۱۹۴۰-۴۱	۲۹۹۲	۱۱۶۸۴	۱۸۲۱۸	۳۹/۱	۶۰/۹
۱۹۵۰-۵۱	۳۳۵۷۶	۱۴۱۰۲	۱۹۴۷۴	۴۲	۵۸
۱۹۶۰-۶۱	۵۵۴۴۲	۲۴۲۶۶	۳۱۱۷۶	۴۳/۸	۵۶/۲
۱۹۷۰-۷۱	۷۲۰۰۱	۲۹۷۲۱	۴۲۲۸۰	۴۱/۳	۵۸/۷
۱۹۷۲-۷۳	۷۶۷۲۴	۳۱۰۳۳	۴۵۶۹۱	۴۰/۴	۵۹/۶
۱۹۷۳-۷۴	۱۷۵۸۱	۳۱۷۴۲	۴۷۸۳۹	۳۹/۹	۶۰/۱
۱۹۷۴-۷۵	۷۷۵۸۵	۲۸۳۴۳	۴۹۲۴۲	۳۶/۵	۶۳/۵
۱۹۷۵-۷۶	۸۰۸۰۹	۳۱۶۱۶	۴۹۱۹۴	۴۱/۱	۶۰/۹
۱۹۷۶-۷۷	۵۸۷۸۰	۳۲۵۴۵	۵۳۲۳۵	۳۷/۹	۶۲/۱
۱۹۷۷-۷۸	۹۱۷۶۸	۳۵۰۹۷	۵۶۶۷۱	۳۸/۲	۶۱/۸
۱۹۷۸-۷۹	۹۰۵۹۴	۳۵۱۵۵	۵۵۴۳۹	۳۸/۸	۶۱/۲
۱۹۷۹-۸۰	۸۴۳۲۱	۳۳۰۰۱	۵۵۰۱۳	۳۷/۵	۶۲/۵
۱۹۸۱-۸۲	۱۰۰۷۰۴	۳۶۹۹۳	۶۳۷۱۱	۳۶/۷	۶۳/۳
۱۹۸۲-۸۳	۱۰۱۶۷۲	۳۷۷۲۰	۶۳۹۵۲	۳۷/۱	۶۲/۹
۱۹۸۳-۸۴	۹۶۳۶۶	۳۵۵۴۹	۶۰۸۱۷	۳۶/۷	۶۳/۳
۱۹۸۴-۸۵	۱۰۱۲۹۵	۳۷۴۱۹	۶۳۷۹۶	۳۷	۶۳
۱۹۸۵-۸۶	۹۹۴۴۳	۳۶۸۶۷	۶۲۵۷۶	۳۷/۱	۶۲/۹
۱۹۸۶-۸۷	۱۰۳۶۲۵	۳۸۱۴۱	۶۵۴۸۴	۳۶/۸	۳/۲
۱۹۸۷-۸۸	۱۰۴۳۲۹	۳۸۶۱۰	۶۵۷۱۹	۳۷	۶۳
۱۹۸۸-۸۹	۱۰۵۹۱۲	۳۷۵۳۹	۶۵۳۷۳	۳۵/۴	۶۴/۶
۱۹۸۹-۹۰	۱۰۸۶۸۰	۳۹۱۱۴	۶۹۵۶۶	۳۶	۶۴
۱۹۹۰-۹۱	۱۱۱۵۴۸	۴۰۲۲۶	۷۱۳۲۲	۳۶/۱	۶۳/۹

همان گونه که ملاحظه می گردد، طی سالهای گذشته به تدریج از سهم شکر چغندری کاسته و بر حجم شکر تولیدی از نیشکر افزوده شده است، به طوری که درصد چغندری از ۵۳/۳ درصد به ۳۶/۱ درصد کاهش یافته و در مقابل درصد نیشکری از ۴۶/۷ درصد به ۶۳/۹ درصد افزایش یافته است.

فصل دوم: تاریخچه صنعت قند در ایران

قند سازی از چغندر قند عمری کمتر از دو قرن دارد. اولین بار «مارگراف» آلمانی در آزمایشگاه خود شکر ساخت که مشابه شکر نیشکر بود و بعداً در سال ۱۸۱۰ یک آلمانی دیگر به نام «آشارد» با حمایت «فردریک گیوم» پادشاه پروس اولین کارخانه قند سازی را بنا نهاد.

کشت چغندر و قند سازی از چغندر بعدها پیشرفتهای شگرفی یافت تا به جایی که ۴۵ درصد تولید قند و شکر جهانی را به خود اختصاص داد.

اما استحصال شکر از نیشکر سابقه ای دیرینه تر دارد. تاریخ به گذشته ای تا قرن چهارم پیش از میلاد مسیح اشاره می کند. از یک دانشمند رومی به نام «مارک وارن» در مورد چگونگی استحصال شکر از نیشکر در سده قبل از میلاد مسیح آثار مکتوبی به جای مانده است. تاریخ می گوید که نیشکر ابتدا در خلیج بنگال پیدا شد و از آن پس به دنیای روم و یونان راه یافت.

«گريشمن» نشان داد که در دوران اشکانیان کشت نیشکر در ایران رایج شده بود و در مناطق مساعد رواج یافت. تاریخ به رونق مزارع نیشکر در قرون گذشته در خوزستان اشاره دارد.

صنعت نوین قند و شکر به همت شخصی به نام «میرزا علی خان امین الدوله» با خرید اولین کارخانه از کشور بلژیک و نصب آن در کهریزک در سال ۱۲۷۷ شمسی یعنی ۹۶ سال پیش آغاز شد. لیکن این کارخانه به دلایل مختلف سیاسی تا سال ۱۳۰۷ تعطیل بود. در این سال بانک ملی ایران کارخانه مزبور را خریداری نمود و کارخانه با کمک و مشاوره کارشناسان آلمانی کمپانی «ولف ماگه بورگ» و تکمیل ماشین آلات و نوسازی آن با ظرفیت ۱۲۰ تن چغندر قند در شبانه روز آغاز به کار کرده و در سال ۱۳۳۰ رسماً مورد بهره برداری قرار گرفت.

در فاصله سالهای ۱۳۱۰ تا ۱۳۲۰ تعداد ۷ کارخانه دیگر تأسیس گردید که کل ظرفیت این ۸ واحد ۲۵۰،۰۰۰ تن چغندر قند در سال بود در حالی که کل چغندر تولیدی از ۱۶۰،۰۰۰ تن تجاوز نمی کرد.

از رویدادهای مهم این دهه در ارتباط با این صنعت، تعطیل کارخانه قند شاهی پس از سه دوره بهره برداری در سالهای ۱۳۱۳ تا ۱۳۱۵ و انتقال این کارخانه به شازند اراک به دلیل پایین بودن عیار چغندر و بالا بودن ضایعات کارخانه شاهی و تبدیل کارخانه قند شاهی با حفظ قسمتی از ماشین آلات مانند توربینهای بخاری، کوره های بخار و ساختمانها و تأسیسات به کارخانه گونی بافی و همچنین تبدیل کارخانه قند ورامین پس از ۵ دوره بهره برداری در سالهای ۱۳۱۳ تا ۱۳۱۷ به کارخانه تصفیه شکر خام به دلیل پایین بودن عیار چغندر قند منطقه، بالا بودن درصد ملاس و رقابت با کشت پنبه در منطقه و انتقال آن قسمت از ماشین آلات مربوطه به خردکردن چغندر قند در روز بوده است.

از سال ۱۳۲۰ تا ابتدای برنامه اول (۱۳۲۷) کارخانه قند دیگری احداث نگردید. در طول برنامه عمرانی اول (۱۳۲۷ تا ۱۳۳۴) چهار کارخانه جدید و در طول برنامه عمرانی (۱۳۳۵ تا ۱۳۴۱) ۸ کارخانه دیگر تأسیس گردید ولی به علت تعطیل شدن کارخانه کهریزک تعداد واحدها به ۱۹ کارخانه رسید.

در طول برنامه عمرانی سوم (۱۳۴۲ تا ۱۳۴۶) ۱۰ واحد، در طول برنامه عمرانی چهارم (۱۳۴۷ تا ۱۳۵۱) ۵ واحد و در طول برنامه عمرانی پنجم (۱۳۵۲-۱۳۵۶) ۲ واحد دیگر به واحدهای موجود اضافه گردید و مجموع کارخانه های قند کشور را (به استثنای کارخانه های هفت تپه و کارون که از طریق نیشکر به

تولید شکر می پردازند) به ۳۵ کارخانه رساند. اطلاعات دریافتی از وزارت صنایع حکایت از این دارند که در فاصله سالهای ۱۳۵۷ تا ۱۳۷۲ عملاً هیچ کارخانه جدید قند و شکر به ظرفیت تولیدی کشور اضافه نشده است و توان تولید قند و شکر کشور در حد سال ۱۳۵۷ باقی مانده است.

در مجموع تا قبل از انقلاب اسلامی تعداد ۳۳ کارخانه قند چغندر در کشور مشغول به کار بوده و دو کارخانه قند دزفول و مغان در مرحله راه اندازی بوده اند که در سالهای اولیه پس از انقلاب اسلامی به بهره برداری رسیدند، به طوری که هم اکنون ۳۵ واحد استحصال قند از چغندر قند با ظرفیتی معادل ۶۲,۶۰۰ تن چغندر در شبانه روز که سالانه حدود ۶ میلیون تن چغندر را تبدیل به شکر می کند مشغول به کار می باشند.^(۱)

فصل سوم: تاریخچه تأسیس کارخانه های قند و شکر در ایران

برای بررسی تفصیلی صنایع قند فعالیت این صنعت را به سه دوره مشخص که در برگیرنده ویژگیهای خاص خود می باشد تقسیم می کنند:

دوره اول: از انقلاب مشروطیت تا سال ۱۳۲۰

این دوره با آغاز فرایند تجدید حیات سیاسی و اقتصادی ایران یعنی انقلاب مشروطیت در سال ۱۲۸۵ آغاز گردیده و به آغاز دوره دیگری که در برگیرنده اشغال ایران توسط نیروهای متفقین و آشوبها و بی ثباتیهای سیاسی است، ختم می شود.

بررسی تحولات صنایع قند و شکر طی این دوره عمدتاً حول محور ایجاد کارخانه های جدید در کشور متمرکز شده است. نتایج بررسیهای صورت گرفته نشان دهنده این واقعیت است که تا قبل از سال ۱۳۲۰ کشور دارای ۷ کارخانه چغندر قند بود. این زمان را دوره رشد صنایع قند نام نهاده اند. از این کارخانه ها حداکثر ۲۸,۲۲۶ تن شکر تولید می شده است.

جدول شماره (۲) - میزان خرید چغندر و تولید شکر تولیدی از چغندر در دوره اول

(ارقام به تن)

ردیف	سال	مقدار چغندر خریداری	مقدار قند و شکر تولیدی از چغندر
۱	۱۳۱۰	۳۰۰	۴۲
۲	۱۳۱۱	۱۹,۱۶۹	۲,۴۱۹
۳	۱۳۱۲	۶,۹۷۵	۱,۰۶۱
۴	۱۳۱۳	۴۲,۷۲۹	۵,۵۵۰
۵	۱۳۱۴	۶۳,۱۲۱	۸,۲۷۴
۶	۱۳۱۵	۱۲۰,۹۴۳	۱۷,۰۷۷
۷	۱۳۱۶	۱۲۴,۵۱۱	۱۷,۷۱۶
۸	۱۳۱۷	۱۳۸,۹۳۸	۲۳,۹۳۲
۹	۱۳۱۸	۱۷۵,۱۳۸	۲۵,۱۶۵
۱۰	۱۳۱۹	۲۳۵,۶۸۷	۳۵,۰۱۰
۱۱	۱۳۲۰	۱۶۱,۶۳۶	۲۲,۲۳۲

مأخذ: صنعت قند کشور؛ مشکلات گذشته و مصائب موجود، وزارت صنایع، ص ۹

۱- صنعت قند ایران - سندیکای کارخانه های قند و شکر ایران، اسفند ۷۲

در فاصله سالهای ۱۳۱۰ تا ۱۳۲۰ که بخش متحول این دوران تلقی می‌گردد تعداد ۶ کارخانه جدید

در کشور ایجاد شد که در این مدت ۱۰۰۰ نفر اشتغال یافتند. در مجموع در این مدت ۲۱۶ کارخانه

دوره دوم: از ۱۳۲۰ تا آغاز انقلاب اسلامی

دوره مورد بررسی مقطعی از تاریخ کشور را در بر می‌گیرد با آغاز اشغال کشور توسط نیروهای متفقین آغاز و با فروپاشی رژیم حاکم بر کشور در سال ۱۳۵۷ پایان می‌یابد. در طی این دوره که خود عملاً شامل مقاطع زمانی نسبتاً متفاوتی می‌باشد سیاستهای صنعتی مرتبط بر صنایع قند و شکر نتوانست از انسجام کافی برخوردار باشد و همان‌گونه که در ادامه به آن اشاره می‌شود و مشاهده می‌گردد برای مدتی نسبتاً طولانی هیچگونه کارخانه قند جدیدی در کشور احداث نگردید. به هر حال با فروکش کردن ناآرامیهای سیاسی و بهبود شرایط اقتصادی که عمدتاً متأثر از افزایش قیمت نفت و اعطای اعتبارات ارزی آسان از سوی کشورهای صنعتی و مؤسسه‌های مالی و اعتباری جهان به ایران بود زمینه افزایش سرمایه‌گذاریهای صنعتی به صورت بیشتری فراهم گردید و در نتیجه صنایع قند و شکر که از دیر باز دارای اهمیت قابل توجهی در صحنه اقتصاد کشور بودند از این امر سودبرده و به شدت شروع به تجهیز و افزایش ظرفیت خود نمودند که جدول شماره (۵) به مهمترین موارد مرتبط بر این امر می‌پردازد.

در فاصله سالهای ۱۳۲۰ تا ۱۳۵۷ تعداد ۷۲ کارخانه جدید قند دیگر در کشور احداث گردید. که مشخصات آنها در جدول شماره (۶) نشان داده شده است.

جدول شماره (۵) - میزان تولید قند و شکر

در فاصله سالهای ۱۳۲۰ تا ۱۳۵۷

ردیف	سال	مقدار قند و شکر تولیدی
۱	۱۳۲۰	۲۲۲۳۲
۲	۱۳۲۱	۱۲۵۵۹
۳	۱۳۲۲	۲۱۶۲۰
۴	۱۳۲۳	۲۳۹۲۵
۵	۱۳۲۴	۲۳۶۵۰
۶	۱۳۲۵	۳۲۷۳۲
۷	۱۳۲۶	۵۱۹۱۴
۸	۱۳۲۷	۳۵۲۱۹
۹	۱۳۲۸	۲۸۰۲۲
۱۰	۱۳۲۹	۵۵۰۲۴
۱۱	۱۳۳۰	۶۹۱۴۱
۱۲	۱۳۳۱	۷۰۴۶۶
۱۳	۱۳۳۲	۷۰۶۰۸
۱۴	۱۳۳۳	۶۱۸۴۴
۱۵	۱۳۳۴	۷۵۲۹۰
۱۶	۱۳۳۵	۸۳۱۷۳
۱۷	۱۳۳۶	۹۷۳۴۲
۱۸	۱۳۳۷	۱۰۶۴۱۶

ادامه جدول شماره (۵) -

۹۶۷۱۷	۱۳۳۸	۱۹
۹۲۴۲۵	۱۳۳۹	۲۰
۱۳۱۸۷۰	۱۳۴۰	۲۱
۱۵۲۷۲۷	۱۳۴۱	۲۲
۱۷۲۵۳۶	۱۳۴۲	۲۳
۱۹۰۴۶۳	۱۳۴۳	۲۴
۲۶۱۰۳۹	۱۳۴۴	۲۵
۳۶۸۸۱۷	۱۳۴۵	۲۶
۴۱۴۷۳۹	۱۳۴۶	۲۷
۴۸۵۰۳۸	۱۳۴۷	۲۸
۵۱۲۱۹۷	۱۳۴۸	۲۹
۵۶۹۷۲۴	۱۳۴۹	۳۰
۵۸۵۸۲۰	۱۳۵۰	۳۱
۵۷۹۶۵۰	۱۳۵۱	۳۲
۶۰۷۷۵۳	۱۳۵۲	۳۳
۶۳۸۰۰۵	۱۳۵۳	۳۴
۶۵۷۳۳۵	۱۳۵۴	۳۵
۷۲۱۹۷۹	۱۳۵۵	۳۶
۶۵۰۸۷۱	۱۳۵۶	۳۷
۵۷۹۳۸۸	۱۳۵۷	۳۸

با توجه به موارد مندرج در جدول شماره (۵) چنین استنباط می‌گردد تعداد کارخانه‌های قند و شکر کشور در طی دوره مورد بررسی (۳۷ سال) از ۷ کارخانه به ۳۳ کارخانه افزایش یافته و ظرفیت تولید که عامل مهمتری می‌باشد نیز شدیداً رشد داشته است، به طوری که از ۲۲,۲۳۲ تن در سال به ۵۷۹,۳۸۸ تن رسید.

تحول دیگری که در اواخر دوره مورد بررسی رخ داد تولید شکر از طریق استفاده از نیشکر بود که برای نخستین بار در سال ۱۳۳۸ بهره‌برداری از نخستین کارخانه تولید شکر از طریق نیشکر با ظرفیت ۱۰,۰۰۰ تن مصرف نیشکر در شبانه روز هفت تپه آغاز گردید و پس از آن با سود بردن از تجربیات به دست آمده و همچنین مستعد بودن استان خوزستان، عملیات اجرایی کارخانه تولید شکر دیگری در منطقه شوشتر آغاز شد که در سال ۱۳۵۳ با ظرفیت ۲۰,۰۰۰ تن در روز بهره‌برداری از آن آغاز گردید. بالا بودن ظرفیت تولید قند و شکر کشور از طریق کشت نیشکر زمینه‌ای را فراهم ساخت تا به سرعت میزان ظرفیت تولید قند و شکر در کشور افزایش یابد. شاهد مدعا اینکه دو کارخانه تولید شکر از طریق استفاده از نیشکر به تنهایی دارای سهمی معادل ۲۱/۸ درصد تولید شکر نسبت به تولید کل در سال ۵۷ بوده‌اند زیرا، کارخانه‌های تولید شکر از طریق چغندر قند تقریباً دارای ظرفیتی معادل $\frac{1}{5}$ و شاید کمتر از یک کارخانه شکر از طریق نیشکر می‌باشند.

جدول شماره (۶) - مشخصات کارخانه های قند در سالهای ۱۳۲۰ تا ۱۳۵۰

ردیف	نام کارخانه	استان محل احداث	سال تأسیس	ظرفیت (تن در روز)
۱	ارومیه	آذربایجان غربی	۱۳۲۹	۷۰۰
۲	ترت حیدریه	خراسان	۱۳۰	۱۲۰۰
۳	فسا	فارس	۱۳۳۳	۷۰۰
۴	بردسیر	کرمان	۱۳۳۴	۱۰۰۰
۵	چناران	خراسان	۱۳۳۵	۱۰۰۰
۶	فریمان	خراسان	۱۳۳۸	۲۵۰۰
۷	فارس (کوار)	فارس	۱۳۳۸	۱۵۰۰
۸	اصفهان	اصفهان	۱۳۳۸	۴۰۰۰
۹	شیروان	خراسان	۱۳۳۹	۴۰۰۰
۱۰	قهستان	خراسان	۱۳۴۰	۵۰۰
۱۱	شاهرود	سمنان	۱۳۴۱	۷۵۰
۱۲	بیستون	کرمانشاه	۱۳۴۲	۳۰۰۰
۱۳	شیرین	خراسان	۱۳۴۳	۲۵۰۰
۱۴	ممسنی	فارس	۱۳۴۳	۱۰۰۰
۱۵	همدان	همدان	۱۳۴۳	۱۰۰۰
۱۶	نیشابور	خراسان	۱۳۴۴	۱۵۰۰
۱۷	یاسوج	کهگیلویه و بویراحمد	۱۳۴۴	۱۰۰۰
۱۸	قزوین	تهران	۱۳۴۵	۲۰۰۰
۱۹	نقش جهان	اصفهان	۱۳۴۵	۱۵۰۰
۲۰	اقلید	فارس	۱۳۴۵	۱۵۰۰
۲۱	پیرانشهر	آذربایجان غربی	۱۳۴۷	۱۰۰۰
۲۲	ترت جام	خراسان	۱۳۴۷	۱۰۰۰
۲۳	لرستان	لرستان	۱۳۴۷	۱۵۰۰
۲۴	اهواز	خوزستان	۱۳۴۹	۲۵۰۰
۲۵	چهارمحال و بختیاری	چهارمحال و بختیاری	۱۳۵۰	۱۰۰۰
۲۶	خوی	آذربایجان غربی	۱۳۵۰	۱۵۰۰
۲۷	جوین	خراسان	۱۳۵۶	۲۰۰۰

مأخذ: صنعت قند ایران، سندیکای کارخانه های قند و شکر ایران ص ۷ و ۸

به هر حال به جز ملاحظات بالا طی دوره مورد بررسی روند تولید شکر در کشور افزایش و از ۲۲،۲۳۲ تن در سال ۱۳۲۰ به ۵،۷۹۰،۳۸۸ تن در سال ۱۳۵۷ رسید که ارقام مندرج در جدول شماره (۷) نمایانگر سیر تحولی یاد شده می باشد.

جدول شماره (۷) - مقایسه مقدار چغندر و نیشکر خریداری شده و تولید شده (واحد به تن)

ردیف	سال	مقدار چغندر خریداری	مقدار نیشکر تولیدی	مقدار قند و شکر تولیدی از چغندر و نیشکر
۱	۱۳۲۰	۱۶۱۶۳۶		۲۲۲۳۲
۲	۱۳۳۰	۵۰۸۵۱۲		۶۹۱۴۱
۳	۱۳۴۰	۸۱۱۹۵۷	۱۷۹۸۳۵	۱۳۱۸۷۰
۴	۱۳۵۰	۳۹۸۸۲۷۳	۵۷۷۵۷۷	۵۸۵۸۲۰
۵	۱۳۵۷	۳۶۵۹۷۰۱	۱۱۹۳۷۱۶	۵۷۹۳۸۸

متأسفانه با وجود افزایش شدید تولید قند و شکر طی دوره یاد شده میزان مصرف به علت بهبود شرایط اقتصادی و افزایش تولید ناخالص ملی به شدت افزایش یافت، به طوری که مصرف سرانه قند و شکر که در ابتدای دوره مورد بررسی معادل ۶/۷ کیلوگرم بود به ۲۴/۵ کیلوگرم در سال ۱۳۵۷ افزایش یافت. چنین امری موجب گردید تا واردات قند و شکر همچنان از روند رو به رشدی برخوردار باشد، و میزان واردات قند و شکر از ۶۴,۶۶۲ تن در سال ۱۳۲۰ به ۲۴۱,۴۷۷ تن در سال ۱۳۵۷ افزایش یابد که جدول شماره (۸) نمایانگر تحولات مرتبط به این امر می باشد.

جدول شماره (۸) - مقدار شکر وارداتی در

سالهای مختلف (ارقام به تن)

ردیف	سال	مقدار شکر وارداتی
۱	۱۳۲۰	۶۴۶۶۲
۲	۱۳۳۰	۱۱۴۲۸۲
۳	۱۳۴۰	۴۰۹۰۳۵
۴	۱۳۵۰	۸۷۵۵۱
۵	۱۳۵۷	۲۴۷۴۷۷

مأخذ: صنعت قند کشور؛ مشکلات گذشته و مصائب موجود، وزارت صنایع ص ۹، ۱۰ و ۱۱

دوره سوم: از آغاز انقلاب اسلامی تا پایان سال ۱۳۷۲

از آنجایی که دوره مورد بررسی در برگیرنده تحولات خاصی بوده که متمایز کننده زمانهای پیش و پس از جنگ تحمیلی است، به ناچار باید در این دوره به تفکیک مجددی اقدام نمود. بنابراین در زیر اقدام به تفکیک دوره های مرتبط بر چگونگی تحولات صنعت قند می شود:

۱-۳- دوره مرتبط بر سالهای ۱۳۵۷ تا ۱۳۶۸

ویژگیهای این دوره که عمدتاً ناشی از بی ثباتیهای طبیعی پس از پیروزی انقلاب اسلامی و سپس آغاز جنگ تحمیلی به فاصله کمتر از دو سال از پیروزی انقلاب بود زمینه ای رافراهم ساخت تا ساختار صنعتی کشور از تحرک و پویایی کافی برخوردار نباشد. البته هر چند در طول سالهای پس از آغاز جنگ

تحمیلی فعالیتهای صنعتی، دوباره رونق گرفته و به تدریج ایجاد واحدهای جدید صنعتی به عنوان یکی از سیاستهای اصلی نظام مطرح گردید ولی به نظر می آید که در این دوره کارخانه جدیدی در زمینه تولید قند و شکر در کشور احداث نگردیده باشد و عمده فعالیتهای مرتبط بر ظرفیت سازی در این صنعت محدود به ... (۹) ... باشد.

... (۹) ...

دوره مورد بررسی کاهش یافته و از ۶۵۰۸۷۱ تن در سال ۱۳۵۶ (به علت بروز اعتصابات و ناآرامی در واحدهای تولیدی، سال ۱۳۵۶ سال مناسب‌تری برای انجام یک مقایسه منطقی می‌باشد) به ۵۵۳۸۶۹ تن در

از آنجایی که تولید داخلی به موازات افزایش مصرف رشد کافی را نداشت به ناچار مابه التفاوت مصرف داخلی، از راه واردات و از خارج تأمین گردید که جدول شماره (۱۲) نمایانگر این امر می باشد.

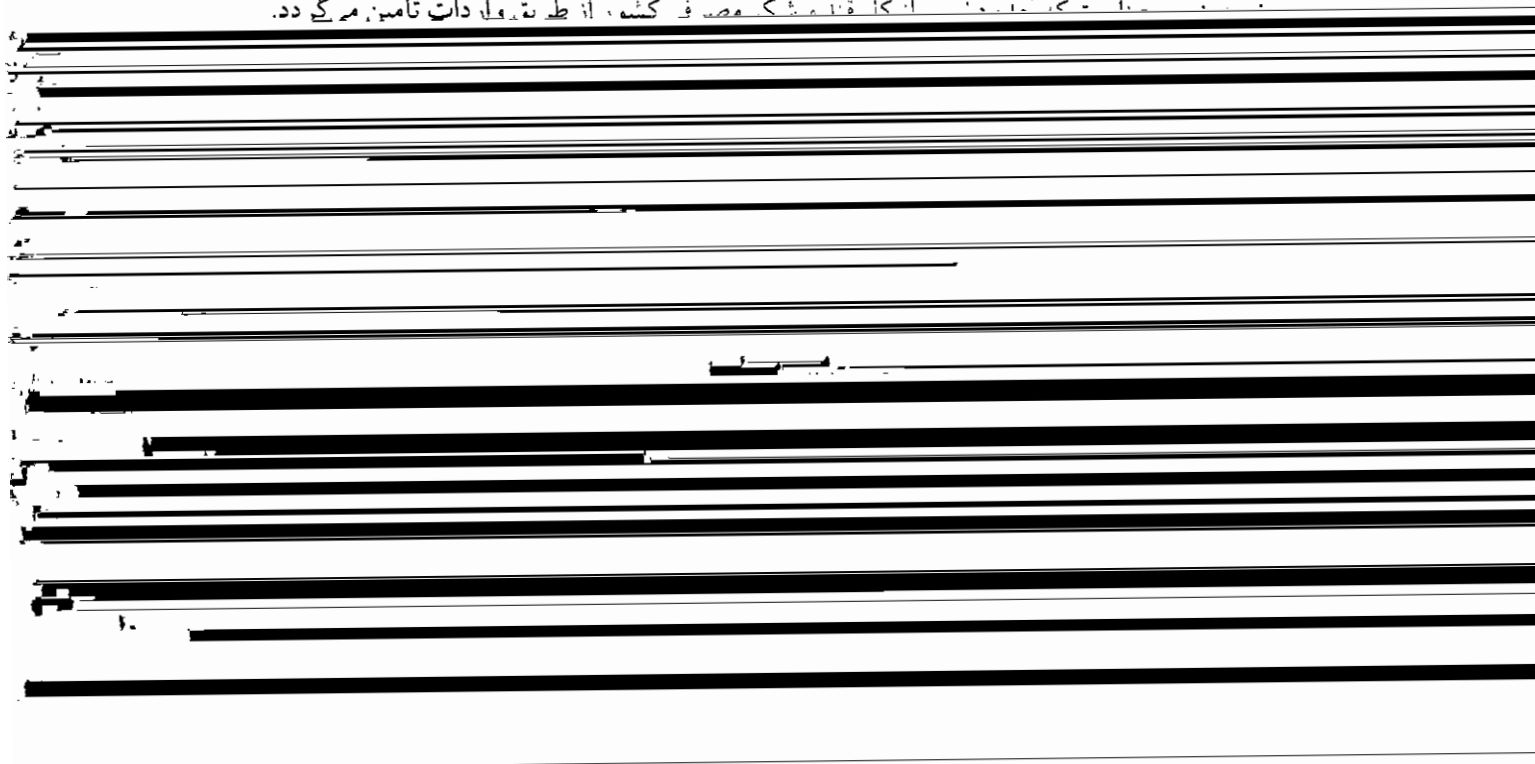
جدول شماره (۱۲) - مقدار شکر وارداتی در سالهای

۱۳۵۷ تا ۱۳۶۸ (ارقام به تن)

ردیف	سال	مقدار شکر وارداتی
۱	۱۳۵۷	۲۴۷۴۷۷
۲	۱۳۵۸	۱۲۶۹۱۲۵
۳	۱۳۵۹	۵۸۴۳۳۴
۴	۱۳۶۰	۶۶۷۰۰۰
۵	۱۳۶۱	۴۱۲۰۴۳
۶	۱۳۶۲	۶۵۴۹۳۴
۷	۱۳۶۳	۵۶۰۰۰۰
۸	۱۳۶۴	۵۷۲۵۸۲
۹	۱۳۶۵	۳۷۶۸۰۴
۱۰	۱۳۶۶	۵۵۷۰۰۰
۱۱	۱۳۶۷	۲۶۵۳۱۷
۱۲	۱۳۶۸	۴۶۴۰۰۰

مأخذ: صنعت قند کشور، مشکلات گذشته، مصائب موجود، ص ۱۱

همانگونه که از مطالب مندرج در جدول شماره (۱۲) برمی آید نقش واردات در تأمین شکر مورد نیاز کشور به تدریج طی دوره مورد بررسی افزایش یافت و از ۲۹/۹ درصد به ۴۵/۵ درصد رسید. چنین امری



جدول شماره (۱۳) - بررسی تفصیلی تولید قند و شکر در برنامه پنجساله اول

(ارقام به تن)

سال	مجموع قند و شکر تولید داخلی (تن)	تولید قند و شکر از نیشکر (تن)	تولید قند و شکر از چغندر (تن)
۱۳۶۸	۵۵۳,۸۶۹	۱۲۷,۴۸۹	۴۲۶,۳۸۰
۱۳۶۹	۵۷۵,۵۸۷	۱۵۸,۷۹۳	۴۱۶,۷۹۴
۱۳۷۰	۷۳۴,۴۸۹	۱۳۸,۵۵۹	۵۹۵,۹۳۰
۱۳۷۱	۸۷۰,۴۶۷	۱۴۲,۸۲۲	۷۲۷,۶۴۵
۱۳۷۲	۸۴۶,۱۱۵	۱۹۴,۰۰۰	۶۵۲,۱۱۵

مأخذ: وزارت صنایع، اداره کل صنایع غذایی، دارویی و بهداشتی

بررسیهای اولیه صورت گرفته نشان دهنده این واقعیت است که متأسفانه افزایش تولید صورت گرفته ناشی از بهره‌برداری از ظرفیتهای جدید احداث شده در کشور نبوده بلکه، صرفاً ناشی از افزایش تولید چغندر قند و افزایش سطح زیرکشت این محصول بوده است که این امر نیز ناشی از اجرای سیاست تضمینی قیمت خرید چغندر قند (بر اساس عیارهای مشخص) در سال کشاورزی مربوطه بوده است. اصلاح ساختار قیمت خرید چغندر قند در طول اجرای برنامه اول که سیاست بسیار کارآمدی تلقی می‌گردد زمینه‌ای را فراهم ساخت تا قیمت خرید تضمینی چغندر قند از ۱۲۵۰۰ ریال هر تن به ۳۶۳۵۰ ریال در سال ۷۰ افزایش یابد و این خود موجب گردید تا در نهایت مقدار چغندر قند خریداری شده با رشدی برابر با ۱۲/۶ درصد نسبت به سال اول اجرای برنامه اول توسعه اقتصادی به بیش از ۵/۵^(۱) میلیون تن در سال زراعی ۱۳۷۲ برسد. این امر که در نهایت موجب افزایش تولید ۲۶۴,۱۰۷ تن قند و شکر نسبت به سال قبل از برنامه در کشور شد و موجب صرفه‌جویی ارزی معادل ۱۰۰ میلیون دلار در سال گردید، در ازای انتقال سوبسید از بخش مصرف به بخش تولید تحقق یافت که، دستاورد بسیار قابل توجهی تلقی می‌گردد که شایسته است دولت چنین سیاستی را در مورد سایر کالاها و از جمله دانه‌های روغنی که کشور به شدت به خارج وابسته است نیز اعمال نماید.

به هر حال، بررسی‌های صورت گرفته در مورد چگونگی افزایش ظرفیت، کارخانه‌های قند و شکر، نشان از عدم تمایل مؤسسه‌های بزرگ بخش عمومی که کنترل بخش قابل توجهی از صنایع قند کشور را دارند در طول برنامه پنجساله اول دارد؛ به عنوان مثال حتی بنیاد مستضعفان که ۱۴^(۲) درصد از صنعت قند کشور را در مالکیت خود دارد به مقوله افزایش ظرفیت کارخانه‌های تحت پوشش خود بی‌توجه بوده و طی دوره مورد بررسی اقدام به ظرفیت‌سازی ننموده است.

بی‌ثباتی‌های موجود در زمینه قند و شکر و اعمال نفوذ نیروهای سیاسی و محافل اقتصادی متمایل به مشی واردات به جای تولید داخلی همچنان در طول برنامه پنجساله اول حاکمیت مطلق یافت و در نتیجه

۱- براساس آمار ارائه شده در گزارش صنعت قند کشور، وزارت صنایع، ص ۲۳.

۲- مأخذ: نشریه مرکزی بنیاد مستضعفان و جانبازان انقلاب اسلامی دوره جدید، شماره ۵۱ نیمه اول آبانماه ۱۳۷۳.

مجوز احداث هیچ کارخانه قند جدیدی توسط وزارت صنایع صادر نگردد و ظرفیت نصب شده کارخانه‌ها در حد سال ۱۳۶۲ باقی ماند و واردات سیر صعودی یافت.

به هر حال ناکامی وزارت صنایع در زمینه به اجرا درآوردن طرحهای جدید موجب گردید تا ظرفیت تولید قند و شکر در طول برنامه پنجساله اول توسعه اقتصادی، اجتماعی و فرهنگی افزایش نیابد و در حد ۶۲۶۰۰ تن چغندر در روز باقی ماند.

عدم ظرفیت سازی کافی در بخش صنایع قند و افزایش مداوم میزان مصرف داخلی که خود ناشی از رونق نسبی اقتصادی در طول سالهای اجرای برنامه اول و آزادسازی قیمتها بود زمینه‌ای را بوجود آورد تا به تدریج سهم تولید داخلی در مصرف شکر کشور کاهش یابد. شاهد مدعا اینکه میزان واردات قند و شکر در طول برنامه پنجساله اول دائماً روبه افزایش بود که جدول شماره (۱۴) نمایانگر این واقعیت می باشد.

جدول شماره (۱۴) - میزان شکر

وارداتی در برنامه پنجساله اول

(ارقام به تن)

سال	شکر وارداتی
۱۳۶۸	۴۶۴۰۰۰
۱۳۶۹	۷۶۴۰۰۰
۱۳۷۰	۴۵۰۰۰۰
۱۳۷۱	۳۸۰۰۰۰
۱۳۷۲	—

مأخذ: صنعت قند در ایران - اسفند ۷۲

چنین واقعیتی به همراه افزایش میزان مصرف سرانه قند و شکر در کشور که از ۲۰/۵۸ کیلوگرم در ابتدای برنامه پنجساله اول به ۲۲/۳۹ کیلوگرم در سال ۷۱ رسید و باعث گردید میزان خودکفایی در قند و شکر که یک کالای استراتژیک تلقی می گردد کاهش یافته و از ۵۴/۴ درصد در ابتدای برنامه به ۵۹ درصد در پایان سال ۷۱ برسد. به موازات این امر متغیر اساسی تر که همانا تولید سرانه می باشد روند روبه افزایشی داشته و از ۱۱/۲ کیلوگرم در ابتدای برنامه به ۱۵/۱ کیلوگرم در پایان برنامه رسیده است ولی بدین دلیل که ناشی از افزایش ظرفیت تولیدی نبوده است امر چندان در خور توجهی تلقی نمی گردد.

بی توجهی مقامات وزارت صنایع به امر صنایع تبدیلی، به ویژه صنعت استراتژیک قند در طول برنامه پنجساله اول که صنعت به طور اعم توانست حرکات نسبتاً مثبتی را بر جای بگذارد جای تأمل بسیار دارد و ضروری است مقامات وزارت صنایع نسبت به آنچه بر این صنعت گذشته است توضیحات کافی ارائه نمایند زیرا، در حالی که وزارت صنایع مدعی است که در طول برنامه پنجساله اول ۴ میلیارد دلار ارز از خزانه دریافت کرده است، بردست اندر کاران روشن نیست که چگونه است که مبلغی حتی در حد راه اندازی یک کارخانه جدید قند اختصاص نیافته است و موجباتی فراهم گردیده تا وابستگی کشور به بازارهای بین المللی این چنین افزایش یابد.

به موازات اقدامات بدون نتیجه وزارت صنایع در زمینه افزایش ظرفیت تولید قند و شکر در کشور، وزارت کشاورزی به طور جدی اقداماتی را مدنظر قرار داد و ضمن انجام اقداماتی که منجر به افزایش سطح زیر کشت و تولید سبغندر قند و در نتیجه افزایش تولید شکر در کشور گردید، طرح بلند مدت تری را تحت عنوان «توسعه نیشکر و صنایع جانبی» از اوایل دهه ۶۰ مطرح نمود. این طرح که قرار بوده در قالب ۷ مجتمع کشت و صنعت به مساحت کلی ۸۴ هزار هکتار در طول برنامه اول توسعه اقتصادی، اجتماعی و فرهنگی به مرحله اجرا گذاشته شود، باید بتواند در نهایت گامی اساسی در راستای قطع وابستگی به واردات شکر که هر ساله مبلغ قابل توجهی را از درآمد ارزی حاصل از فروش نفت به خود اختصاص می دهد بردارد. اطلاعات جامع تر مرتبط بر این پروژه زیربنایی به این صورت می باشد که طرح توسعه نیشکر و صنایع جانبی به دنبال موفقیت آمیز بودن فرایند تولید شکر از نیشکر در واحدهای هفت تپه و کارون از اوایل دهه ۶۰ و در نخستین سالهای پیروزی انقلاب اسلامی مطرح گردید و سپس با مثبت بودن ارزیابیهای کارشناسی به عنوان یکی از طرحهای اساسی در برنامه پنجساله اول توسعه اقتصادی، اجتماعی و فرهنگی گنجانده شد. اهمیت این طرح به گونه ای بود که در بند ۵ تبصره ۲۹ قانون برنامه، تأمین منابع ارزی طرح به میزان ۱/۵ میلیارد دلار از طریق کسب اعتبارات ارزی از مؤسسه های مالی و شرکتهای فروشنده ماشین آلات و تجهیزات در نظر گرفته شده بود.

طرح توسعه نیشکر و صنایع جانبی آن قرار است در ۷ واحد جداگانه به وسعت ۱۲ هزار هکتار به نامهای شعبیه، دهخدا، امیرکبیر، میرزا کوچک خان، دعبل خزایی، فارابی و غزالی به اجرا گذاشته شود. در این مجموعه عظیم که قرار است در محدوده ای به طول ۱۲۰ کیلومتر در حاشیه های غربی و شرقی رودخانه کارون و در اراضی کم بازده احداث شود در نظر است به موازات تولید ۷۰۰ هزار تن شکر در سال تولیدات دیگری که عملاً به مثابه تولیدات جانبی نیشکر تلقی می گردند نیز حاصل شود. مهمترین این تولیدات به شرح زیر می باشد: (۱)

۱- ۳۵۰ هزار تن کاغذ

۲- ۷۰۰ هزار تن خوراک دام

۳- ۱۰۰ هزار تن نئوپان فشرده (M.F.D)

۴- ۲۰ هزار تن پروتئین دامی

البته لازم به یادآوری است که به موازات فراورده های بالا تولیدات دیگری مانند الکل و... نیز قابل استحصال می باشد. براساس برآوردهای صورت گرفته و مبنا قرار دادن قیمتهای جهانی ارزش تولیدات یادشده برابر با ۷۸۷ میلیون دلار است که میزان صرفه جویی به دست آمده برای اقتصاد کشور حدود ۶۵۷/۳ میلیون دلار پیش بینی می شود.

همانگونه که از اطلاعات بالا برمی آید قرار بوده است تا از طریق به اجرا گذاشتن مجتمعهای کشت و صنعت یادشده سالانه حدود ۷۰۰ هزار تن شکر تولید شود این مقدار تولید تنها قادر خواهد بود که نیاز فعلی کشور به شکر را برآورده سازد و مشخص نیست در شرایطی که کشور به سوی آزادسازی توزیع کالا و خدمات حرکت می کند و چنین امری احتمالاً میزان مصرف سرانه را به حدود ۳۰ کیلوگرم افزایش خواهد داد

که این خود نیازی به حدود ۱/۹ میلیون تن شکر را مطرح می‌سازد، تکلیف کسری تولید داخلی که در نهایت در پایان برنامه پنجساله دوم و در صورت بهره‌برداری رسیدن تمامی واحدهای ۷ گانه طرح توسعه نیشکر و صنایع جانبی خوزستان به حدود ۱/۶ میلیون تن خواهد رسید از چه محلی تأمین خواهد شد. نتایج بررسیهای انجام شده در مورد چگونگی روند اجرای طرح توسعه نیشکر و صنایع جانبی و عدم گشایش اعتبار ارزی (در آبان ماه سال جاری به دنبال تسویه حسابهای ارزی میان دولت‌های جمهوری اسلامی ایران و مصر مقرر گردید تا دولت مصر در ازای ۱۴۹ میلیون دلار از مطالبات پیش از انقلاب اسلامی، ماشین‌آلات و تجهیزات ۵ کارخانه شکر مورد نیاز طرح توسعه نیشکر را تأمین نماید و بدین منظور قراردادی نیز بین شرکت توسعه نیشکر و صنایع جانبی و مقامات مصری به امضا رسید ولی تاکنون خبر رسمی پیرامون این مقوله منتشر نشده است. ضمن اینکه چگونگی تأمین ارز مورد نیاز سایر طرحها هنوز شخصی نمی‌باشد). به منظور خرید کارخانه‌های شکر و عدم آغاز عملیات اجرایی اولیه در واحد دهخدا^(۱) نشان دهنده این واقعیت است که تصور بهره‌برداری از تمامی طرحهای ۷ گانه در پایان برنامه پنجساله دوم چندان محتمل به نظر نمی‌رسد.

به منظور ارائه پایه‌ای اطلاعات جامع تر در رابطه با چگونگی پیشرفت عملیات اجرایی طرحهای ۷ گانه یاد شده که عمدتاً محدود به تسطیح زمین، زهکشی و کانال‌کشی می‌گردد در ادامه اقدام به ارائه میزان پیشرفت فیزیکی مربوطه تا پایان شهریور ماه^(۲) سال جاری می‌شود:

جدول شماره (۱۵) - درصد فیزیکی

طرحهای در دست اجرا

نام واحد	درصد پیشرفت
شعبیه	۴۹/۴
امیر کبیر	۵۷/۴
دعبل خزایی	۶۳
غزالی	۳۶
میرزا کوچک خان	۱۴
فارابی	۴/۴
دهخدا	صفر*

* - هنوز عملیات اجرایی آغاز نشده است.

به هر حال بررسیهای صورت گرفته نشان دهنده این واقعیت است که کاستیهای موجود در زمینه به اجرا گذاشتن طرحهای جدید تولید شکر چه از سوی وزارت صنایع و چه از طرف وزارت کشاورزی در

۱- عملیات اجرایی واحد دهخدا که در نزدیکی اهواز قرار دارد با وجود پایان تقریبی عملیات اجرایی بعضی از واحدهای ۷ گانه تا زمان نگارش این گزارش آغاز شده است.

۲- از آنجاییکه گزارشهای مربوط به پیشرفت فیزیکی به صورت ۳ ماهه تهیه می‌شود آخرین اطلاعات موجود در زمان تهیه گزارش مربوط به پایان شهریور ماه ۱۳۷۳ بوده است.

طول برنامه پنجمساله اول چشم انداز مناسبی در پیش روی این صنعت استراتژیک قرار نمی دهد. بنابراین ضروری است تا تمهیدات مشخصی در نظر گرفته شود تا به اجرا درآوردن طرحهای جدید و به ویژه طرح توسعه نیشکر و صنایع جانبی زمینه ای فراهم گردد تا از وابستگیهای کشور در این صنعت استراتژیک و در عین حال با سابقه گامته شود.

فصل چهارم: نتیجه گیری و پیشنهادها

مطالعات صورت گرفته نشان دهنده این واقعیت است که صنایع قند کشور از کاستیهای اساسی که ناشی از عدم سرمایه گذاری در این بخش می باشد در رنج است و ساختار فعلی تولیدی این صنعت که عمدتاً شامل ماشین آلات قدیمی، فرسوده و در عین حال مستهلک شده می باشد بستری را بوجود نمی آورد تا روند تولید در این بخش استراتژیک از ضریب اطمینان کافی برخوردار باشد.

بحران ناشی از عدم سرمایه گذاری در صنایع قند و شکر کشور زمینه ای را بوجود آورده است که با این معضل دردناک روبرو باشیم که کارخانه های موجود حتی توان جذب^(۱) چغندر تولید شده را نیز ندارند. شاهد مدعا اینکه در سال جاری مقداری از چغندر تولید شده در استان خراسان به علت عدم وجود ظرفیت کافی در کارخانه های قند این استان برای جلوگیری از فاسد شدن با هزینه گزاف به استان اصفهان حمل شده و تحویل کارخانه قند نقش جهان اصفهان گردید.

کاستیهای اشاره شده نه تنها موجب گردیده است تا کشور از نظر تأمین شکر از طریق منابع داخلی با مشکلات اساسی روبرو گردد. بلکه، میزان وابستگی آن به واردات به تدریج افزایش یافته و همچنین اگر تمامی طرحهای هفت گانه توسعه نیشکر و صنایع جانبی نیز در پایان برنامه پنجمساله دوم به بهره برداری برسد و تولید قند از طریق چغندر قند در حد ظرفیت فعلی باقی بماند، باید به این واقعیت تلخ اشاره کرد که جمهوری اسلامی ایران در پایان برنامه پنجمساله دوم همچنان به عنوان یک وارد کننده شکر باقی خواهند ماند. واقعیت اشاره شده زمانی نگران کننده تر می نماید که به این نکته اشاره شود: کشور ترکیه که دارای شرایط اقلیمی تقریباً مشابه ایران می باشد و امکانات عملی به منظور تولید شکر از نیشکر را ندارد، دارای تولیدی معادل ۲/۵ میلیون تن در سال است که حدود ۵۰۰ هزار تن آن را به بازارهای جهانی صادر می کند. به هر حال با توجه به مشکلات موجود که فراروی این صنعت قرار دارد ضروری است تمهیداتی در نظر گرفته شود تا به گونه ای راهی برای خروج از بحران فعلی پیدا شود که در زیر به اهم آنها اشاره می شود:

۱- اصلاح سیستم توزیع: البته هر چند بحران فعلی در زمینه افزایش ناگهانی قیمت ریشه در کاستیهای ارزی، پایین بودن تولید داخلی و نقدینگی مازاد و غیر مفید در درون سیستم اقتصادی کشور دارد ولی به هر حال، نباید فراموش کرد که چگونگی توزیع این کالا توسط تولید کنندگان و سازمان قند و شکر کشور زمینه ساز پاره ای از انحرافات مالی بوده است که در نهایت موجب جریان منابع مالی قابل توجهی به سوی عده ای سودجو بوده است. به طور مثال اگر میزان قند و شکر کشور در سال گذشته را حدود ۸۱۰ هزار تن برآورد نماییم و تفاوت قیمت فروش کارخانه ها و قیمت واقعی که خریداران مجبور به پرداخت آن بوده اند را مبنا

۱- مأخذ: بولتن اقتصادی خبرگزاری جمهوری اسلامی شماره ۱۸۶ مورخه ۱۳۳۳/۸/۱۹

قرار دهیم، مشاهده خواهیم کرد که در نهایت در مدتی کمتر از یکسال مبلغی معادل ۸۰۰ میلیارد ریال درآمد نامشروع برای عده‌ای فراهم شده است که از هر دیدگاهی که به آن نگرینسته شود غیر منطقی و غیر اقتصادی جلوه می‌کند. چنین واقعیت و یا پدیده‌ای ما را به این سوی رهنمون می‌سازد تا به شیوه‌ای سعی گردد با اعمال کنترلهای بیشتر و تا زمانی که عرضه و تقاضا با همدیگر هماهنگی لازم را نداشته باشند زمینه انحرافات مالی را کاهش داده تا بدین وسیله از اجحاف بیشتر به مصرف کنندگان و در نتیجه از آثار خزننده توزمی ناشی از افزایش بخشی از قیمت‌ها جلوگیری نمود.

۲- اصلاح در شیوه گشایش اعتبار و خریدهای خارجی: ساختار تولید قند و شکر در کشور و عدم کارایی دستگاههای ذی ربط به گونه‌ای است که به ناچار کشور برای مدت‌های طولانی حتماً وابسته به واردات قند و شکر از خارج خواهد بود. برآوردهای اولیه حاکی از این است که در نهایت کشور در طول سالهای آینده برای واردات قند و شکر نیازمند حدود ۲۵۰ میلیون دلار ارز خواهد بود که به نظر می‌رسد با توجه به درآمدهای ارزی کشور رقمی قابل تأمین باشد. بنابراین باید سیاستی اعمال نمود تا با واردات به موقع از ایجاد نوسانهای قیمت در بازار داخلی که در نهایت به مصرف کننده آسیب برساند و درآمد هنگفتی را متوجه تعداد اندکی می‌نماید جلوگیری نمود. در این رابطه هماهنگی میان وزارت بازرگانی و بانک مرکزی از اهمیت بسیار زیادی برخوردار است که باید بیش از پیش مدنظر قرار گیرد زیرا، چنین هماهنگی در زمینه تأمین گندم توانسته باشد به صورت بسیار کارآمدی عمل نماید به طوری که میزان ذخیره گندم در سیلوهای کشور همیشه در حد رفع نیاز باشد، دلیلی وجود ندارد که چنین عملکردی در مورد شکر صورت نگیرد.

۳- افزایش تولید داخلی: البته هر چند در طول گزارش به اندازه کافی به مقوله کاستیهای موجود در زمینه تولید داخلی قند و شکر پرداخته شد ولی مجدداً یادآوری می‌شود که نباید فراموش کرد مشکل قند و شکر زمانی حل خواهد شد که تولید داخلی بتواند کفاف مصرف داخلی را بدهد. یادآوری این واقعیت که در طول سالهای پس از انقلاب حتی یک کارخانه‌ی حدید قند در کشور ساخته نشده است نکته و واقعاً نگران کننده‌ای است. پرسشی که در این رابطه از دست‌اندرکاران می‌شود این است که چگونه در فاصله بیش از ۵۰ سال و در شرایطی بسیار ابتدایی در کشور اقدام به تأسیس ۶ کارخانه قند گردید ولی در حال حاضر با وجود ابزارهای نوین تولیدی که حجم کار را کاهش داده و مدت زمان احداث واحدهای جدید را به کمتر از ۳ سال رسانده است، این چنین در صنعت استرژیکی که تولیدات آن به عنوان غذای اصلی مردم مطرح می‌باشد در مانده‌ایم!!

به هر حال باید به امر تولید بهای کافی را داده و به این مقوله پایان داد که با تکیه بر درآمدهای نفتی می‌توان شکم مردم را سیر کرد. بنابراین در نخستین گام باید هیأتی از طرف مجلس شورای اسلامی مأمور بررسی چگونگی ناکامی سیاست‌های وزارت صنایع در زمینه صنایع قند گردد و از طرف دیگر زمینه‌ای را فراهم ساخت تا با تخصیص ارز کافی به وزارت کشاورزی زمینه‌ای را فراهم ساخت تا کارخانه‌های شکر در مجتمع‌های هفت گانه کشت و صنعت طرح توسعه نیشکر و صنایع جانبی خوزستان که تنها با حدود ۱۰۰ میلیون دلار پیش پرداخت می‌تواند عملی گردد به مرحله اجرا گذاشته شود و در نهایت گامی اساسی در زمینه خودکفایی کشور برداشته شود. زیرا، در حال حاضر نابسامانی صنایع قند به صورتی درآمده است که ظرفیت واحدهای موجود حتی توانایی جذب چغندر قند تولید شده توسط کشاورزان را نیز ندارد.

شاهد مدعا این که در سال زراعی جاری به علت عدم وجود ظرفیت کافی در کارخانه‌های قند مناطق

غرب کشور قرار است حدوداً ۴۰ هزار تن چغندر قند مازاد به استان اردبیل ارسال شود که این خود نه تنها بر هزینه تمام شده خواهد افزود بلکه، موجب مشکلات ترافیکی و هزینه‌های جانبی دیگر نیز خواهد شد.

۴- حضور بیشتر بخش خصوصی در تولید شکر از نیشکر: در حال حاضر بنا به دلایلی که جنبه علمی آن مشخص نمی‌باشد تولید شکر از کشت نیشکر در انحصار دولت است و دو مجتمع کشت و صنعتی که در این رابطه در استان خوزستان احداث شده‌اند با وجود سیاستهای دولتی مبنی بر خصوصی سازی بنگاههای تولیدی دولتی، در اختیار بخش دولتی هستند. چنین طرز تفکری که بیشتر به یک سنت اجرایی شباهت دارد تا مشی مبتنی بر اصول علمی زمینه‌ای را فراهم ساخته است تا اصولاً تولید شکر از طریق نیشکر در انحصار بخش دولتی باشد. شاهد مدعا این که در حال حاضر بر اساس چنین تفکری اجرای طرحهای هفت گانه توسعه نیشکر و صنایع جانبی در استان خوزستان به صورت انحصاری توسط وزارت کشاورزی در دست اجرا هستند.

با توجه به انحصار ناخواسته‌ای که در این زمینه بوجود آمده است، باید به گونه‌ای رفتار نمود تا به تدریج بخش خصوصی در تولید شکر از طریق کاشت نیشکر که در استان خوزستان دارای سابقه چند هزار ساله می‌باشد دخالت نموده و سرمایه‌ها و امکانات خود را به کار اندازد. بنابراین پیشنهاد می‌شود وزارت صنایع به موازات صدور موافقت اصولی برای ایجاد کارخانجات قند از طریق چغندر قند اقدام به صدور مجوزهای لازم به منظور احداث کارخانه‌های شکر از طریق کاشت نیشکر نیز بنماید تا نه تنها خلأ ناشی از عدم تولید داخلی بر طرف گردد بلکه، بازار منطقه خاورمیانه که در حال حاضر شکر خام مورد نیاز خود را از استرالیا و هندوستان وارد می‌کند بتواند به علت نزدیکی استان خوزستان از شکر خام ارزانتر ایرانی استفاده نماید و بدین وسیله جمهوری اسلامی ایران ضمن سود بردن از مزایای نسبی تولید در زمینه شکر به درآمد ارزی قابل ملاحظه‌ای نیز دست پیدا کند.

در حال حاضر با تجهیز یکی از کارخانه‌های داخلی به نام شرکت سدید** که از جمله واحدهای زیر پوشش وزارت صنایع سنگین (ساق) می‌باشد به تکنولوژی احداث کارخانه‌های ۵ هزار تنی تولید شکر از نیشکر و همچنین آغاز بهره‌برداری از کارخانه تصفیه شکر در منطقه آزاد تجاری «جبل علی» در امارات متحده عربی به ظرفیت ۶۰۰ هزار تن در سال زمینه‌ای فراهم شده است تا با تشویق کشاورزان محلی به کاشت نیشکر در استان خوزستان زمینه‌ای به وجود آید که شکر خام تولید شده به آن سوی خلیج فارس صادر و در کارخانه تصفیه شکر «جبل علی» به شکر سفید تبدیل شده و بدین طریق درآمد ارزی قابل توجه‌ای برای کشور بدست آید.

*- مأخذ: بولتن اقتصادی خبرگزاری جمهوری اسلامی ایران شماره ۱۶۲ سال ۱۳۷۳

** - مأخذ: روزنامه همشهری شماره...

مأخذ: نشریه مطالعات اقتصادی خاورمیانه «آید»